

01 / 2021

02 / 2021

03 / 2021

04 / 2021

05 / 2021

06 / 2021

07 / 2021

08 / 2021

09 / 2021

10 / 2021

11 / 2021

12 / 2021



Arbeitsmarkt, Bevölkerung und Umwelt

Monatsbericht

Kontakt
Stadt Salzgitter
Referat für Wirtschafts- und Europaangelegenheiten
Joachim-Campe-Straße 6 – 8
38226 Salzgitter

 **Salzgitter**
KINDER FÖRDERN UND FAMILIEN UNTERSTÜTZEN

Herausgeber :
Stadt Salzgitter
Referat für Wirtschafts- und Europa-
angelegenheiten
Postfach 10 06 80
38206 Salzgitter

Auskunft und Beratung:
Dietmar Halmich
Telefon: 05341/839-3461
E-Mail: Dietmar.Halmich@Stadt.Salzgitter.de

Inhaltsverzeichnis

1	ZUSAMMENFASSUNG	4
1.1	Bevölkerung	4
1.2	Arbeitsmarkt	4
2	BEVÖLKERUNG	5
2.1	Entwicklung	5
2.2	Stand und Bewegung - Gesamtes Stadtgebiet	5
2.3	Stand und Bewegung - Stadtteile	6
2.4	Stand und Bewegung - Ortschaften	7
2.5	Strukturdaten am Ort der Hauptwohnung	8
2.6	Altersstruktur und Altersdurchschnitt	9
3	ARBEITSMARKT.....	10
3.1	Entwicklung der Arbeitslosenquote	10
3.2	Strukturkennziffern - Berichtsmonat.....	11
3.3	Strukturkennziffern - Monatsvergleich.....	12
3.4	Strukturkennziffern - Monatsübersicht / 2020.....	13
3.5	Strukturkennziffern - Monatsübersicht / 2019.....	14
3.6	Strukturkennziffern - Monatsübersicht / 2018.....	15
4	UMWELT	16
4.1	Temperatur.....	16
4.2	Niederschlagsdauer.....	16
4.3	Windgeschwindigkeit.....	17
4.4	Feinstaub (XPM10).....	18
4.5	Stickstoffdioxid (NO ₂).....	19
4.6	Schwefeldioxid (SO ₂).....	20

1 Zusammenfassung

1.1 Bevölkerung

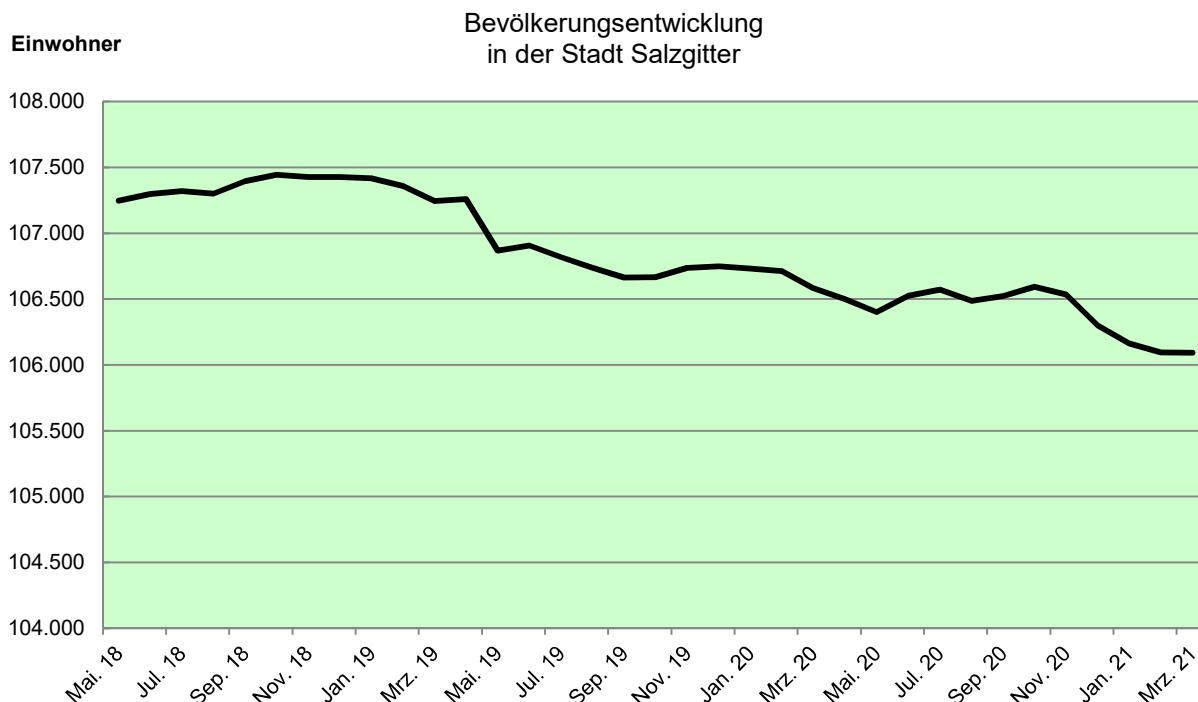
- Die Einwohnerzahl Salzgitters hat sich im Vergleich zum Vormonat um 138 Personen verringert und beträgt zum Stichtag 31.03.2021 106.093.
- Im März 2021 stehen den 81 Lebendgeborenen 109 Gestorbene gegenüber. 277 Einwohner haben Salzgitter verlassen; 167 Menschen sind zugezogen.
- Die Anzahl der ausländischen Einwohner hat im Vergleich zum Vormonat zugenommen und veränderte sich um 57 Personen von 20.518 auf 20.575. Im Vergleich zum März des Vorjahres erhöhte sich die Anzahl der Ausländer um 621 Einwohner.
- Der Altersdurchschnitt der Gesamtbevölkerung mit Hauptwohnsitz in Salzgitter liegt bei 43,7 Jahren, der der Deutschen bei 46,0 und der der Ausländer bei 34,1 Jahren.
- In Salzgitter sind Ausländer aus der Türkei mit 4.914 Einwohnern am stärksten vertreten. Es folgen Syrien mit 4.498 und Rumänien mit 1.729 ausländischen Einwohnern.

1.2 Arbeitsmarkt

- Die Arbeitslosenquote ist in Salzgitter im Vergleich zum Vormonat gesunken und liegt bei 9,2 %.
- Derzeit leben 5.507 arbeitslose Menschen in Salzgitter, 196 weniger als im Februar 2021.
- Die Anzahl arbeitsloser Jugendlicher unter 25 Jahren hat sich im Vergleich zum Vormonat um eine Person verringert und liegt bei 604 Arbeitslosen.

2 Bevölkerung

2.1 Entwicklung



2.2 Stand und Bewegung - Gesamtes Stadtgebiet

Quelle : Stadt Salzburg - Referat für Wirtschafts- und Europaangelegenheiten

Bewegungsart	Bevölkerung am Ort der Hauptwohnung (Melderegister) ¹⁾				
	2020 JS (Jan.-Mrz.) ME-März	Berichts- monat Mrz 2021	2021 JS (Jan.-Mrz.) ME-März	Veränderung zu März 2020	
				absolut	in %
insgesamt	106.582	106.093	106.093	-489	-0,5
darunter weiblich	53.296	53.060	53.060	-236	-0,4
darunter Ausländer	19.954	20.575	20.575	621	3,1
Lebendgeborene	230	81	247	17	7,4
Gestorbene	397	109	331	-66	-16,6
Überschuss : geboren (+) gestorben (-)	-167	-28	-84	83	X
Zugezogene	1.152	167	700	-452	-39,2
Fortgezogene	1.142	277	872	-270	-23,6
Wanderungssaldo	10	-110	-172	-182	X
Bevölkerungszu-/abnahme ²⁾	-157	-138	-256	-99	X
Umzüge innerhalb des Stadtgebietes	1.514	280	1.038	-476	-31,4

1) Einführung des MESO-Einwohnerverfahrens im Juli 2003

2) Veränderung gegenüber Vormonat bzw. Vorjahr; einschl. Registerbereinigungen, Wohnungsstatuswechsel u.ggf. Ein- und Ausbürgerungen.

Sämtliche Bewegungsdaten beziehen sich auf das tatsächliche Aktionsdatum der Bewegung, nicht auf das Erfassungs- bzw. Verarbeitungsdatum.

ME= Monatsende; JS= Jahressumme (= Monatssummenwerte)

X = Nachweis nicht sinnvoll

2.3 Stand und Bewegung - Stadtteile

Quelle : Stadt Salzgitter - Referat für Wirtschafts- und Europaangelegenheiten

Stadtteil	Bevölkerung am Ort der Hauptwohnung (Melderegister) ¹⁾								
	März 2020		Berichtsmonat März 2021			Veränderung ²⁾ gegenüber März 2020			
	insgesamt	Ausländer	insgesamt	Ausländer		insgesamt		Ausländer	
				Anzahl	%	Anzahl	%	Anzahl	%
insgesamt	106.582	19.954	106.093	20.575	19,4	-489	-0,5	621	3,1
SZ-Bad	21.143	3.354	21.093	3.544	16,8	-50	-0,2	190	5,7
SZ-Barum	733	89	714	69	9,7	-19	-2,6	-20	-22,5
SZ-Beddingen	427	51	420	54	12,9	-7	-1,6	3	5,9
SZ-Beinum	498	10	495	5	1,0	-3	-0,6	-5	-50,0
SZ-Bleckenstedt	615	28	602	27	4,5	-13	-2,1	-1	-3,6
SZ-Bruchmachtersen	748	26	753	36	4,8	5	0,7	10	38,5
SZ-Calbecht	300	10	295	10	3,4	-5	-1,7	0	0,0
SZ-Drütte	413	29	419	27	6,4	6	1,5	-2	-6,9
SZ-Engelstedt	768	34	751	36	4,8	-17	-2,2	2	5,9
SZ-Engerode	239	11	252	13	5,2	13	5,4	2	18,2
SZ-Flachstökheim	983	49	998	47	4,7	15	1,5	-2	-4,1
SZ-Gebhardshagen	6.914	559	6.859	575	8,4	-55	-0,8	16	2,9
SZ-Gitter	766	38	765	35	4,6	-1	-0,1	-3	-7,9
SZ-Groß Mahner	540	15	536	14	2,6	-4	-0,7	-1	-6,7
SZ-Hallendorf	1.705	454	1.748	482	27,6	43	2,5	28	6,2
SZ-Heerte	1.092	129	1.047	104	9,9	-45	-4,1	-25	-19,4
SZ-Hohenrode	170	1	171	1	0,6	1	0,6	0	0,0
SZ-Immendorf	409	63	405	63	15,6	-4	-1,0	0	0,0
SZ-Lebenstedt	45.370	12.999	45.096	13.380	29,7	-274	-0,6	381	2,9
SZ-Lesse	1.136	19	1.119	21	1,9	-17	-1,5	2	10,5
SZ-Lichtenberg	3.291	116	3.308	122	3,7	17	0,5	6	5,2
SZ-Lobmachtersen	829	21	822	24	2,9	-7	-0,8	3	14,3
SZ-Ohlendorf	495	12	497	13	2,6	2	0,4	1	8,3
SZ-Osterlinde	406	30	401	22	5,5	-5	-1,2	-8	-26,7
SZ-Reppner	653	54	670	57	8,5	17	2,6	3	5,6
SZ-Ringelheim	1.995	66	1.989	60	3,0	-6	-0,3	-6	-9,1
SZ-Salder	1.407	87	1.396	96	6,9	-11	-0,8	9	10,3
SZ-Sauingen	424	8	418	9	2,2	-6	-1,4	1	12,5
SZ-Thiede	10.925	1.432	10.896	1.451	13,3	-29	-0,3	19	1,3
SZ-Üfingen	848	38	809	36	4,4	-39	-4,6	-2	-5,3
SZ-Watenstedt	340	122	349	142	40,7	9	2,6	20	16,4

1) Einführung des MESO-Einwohnerverfahrens im Juli 2003. Die angegebenen Werte geben den Stand zum Monatsende wieder.

2) einschließlich Registerbereinigungen, Wohnungsstatuswechsel und ggfs. Ein- und Ausbürgerungen.

2.4 Stand und Bewegung - Ortschaften

Quelle : Stadt Salzgitter - Referat für Wirtschafts- und Europaangelegenheiten

Stadtteil	Bevölkerung am Ort der Hauptwohnung (Melderegister) ¹⁾								
	März 2020		Berichtsmonat März 2021			Veränderung ²⁾ gegenüber März 2020			
	insgesamt	Ausländer	insgesamt	Ausländer		insgesamt		Ausländer	
Anzahl				%	Anzahl	%	Anzahl	%	
insgesamt	106.582	19.954	106.093	20.575	19,4	-489	-0,5	621	3,1
Ortschaft Nord	48.293	13.146	47.996	13.548	28,2	-297	-0,6	402	3,1
SZ-Bruchmachersen	748	26	753	36	4,8	5	0,7	10	38,5
SZ-Engelstedt	768	34	751	36	4,8	-17	-2,2	2	5,9
SZ-Lebenstedt	45.370	12.999	45.096	13.380	29,7	-274	-0,6	381	2,9
SZ-Salder	1.407	87	1.396	96	6,9	-11	-0,8	9	10,3
Ortschaft Nordost	12.624	1.529	12.543	1.550	12,4	-81	-0,6	21	1,4
SZ-Beddingen	427	51	420	54	12,9	-7	-1,6	3	5,9
SZ-Sauingen	424	8	418	9	2,2	-6	-1,4	1	12,5
SZ-Thiede	10.925	1.432	10.896	1.451	13,3	-29	-0,3	19	1,3
SZ-Üfingen	848	38	809	36	4,4	-39	-4,6	-2	-5,3
Ortschaft Nordwest	5.486	219	5.498	222	4,0	12	0,2	3	1,4
SZ-Lesse	1.136	19	1.119	21	1,9	-17	-1,5	2	10,5
SZ-Lichtenberg	3.291	116	3.308	122	3,7	17	0,5	6	5,2
SZ-Osterlinde	406	30	401	22	5,5	-5	-1,2	-8	-26,7
SZ-Reppner	653	54	670	57	8,5	17	2,6	3	5,6
Ortschaft Ost	3.482	696	3.523	741	21,0	41	1,2	45	6,5
SZ-Bleckenstedt	615	28	602	27	4,5	-13	-2,1	-1	-3,6
SZ-Drütte	413	29	419	27	6,4	6	1,5	-2	-6,9
SZ-Hallendorf	1.705	454	1.748	482	27,6	43	2,5	28	6,2
SZ-Immendorf	409	63	405	63	15,6	-4	-1,0	0	0,0
SZ-Watenstedt	340	122	349	142	40,7	9	2,6	20	16,4
Ortschaft Süd	24.614	3.474	24.554	3.654	14,9	-60	-0,2	180	5,2
SZ-Bad	21.143	3.354	21.093	3.544	16,8	-50	-0,2	190	5,7
SZ-Gitter	766	38	765	35	4,6	-1	-0,1	-3	-7,9
SZ-Groß Mahner	540	15	536	14	2,6	-4	-0,7	-1	-6,7
SZ-Hohenrode	170	1	171	1	0,6	1	0,6	0	0,0
SZ-Ringelheim	1.995	66	1.989	60	3,0	-6	-0,3	-6	-9,1
Ortschaft Südost	3.538	181	3.526	158	4,5	-12	-0,3	-23	-12,7
SZ-Barum	733	89	714	69	9,7	-19	-2,6	-20	-22,5
SZ-Beinum	498	10	495	5	1,0	-3	-0,6	-5	-50,0
SZ-Flachstöckheim	983	49	998	47	4,7	15	1,5	-2	-4,1
SZ-Lobmachersen	829	21	822	24	2,9	-7	-0,8	3	14,3
SZ-Ohlendorf	495	12	497	13	2,6	2	0,4	1	8,3
Ortschaft West	8.545	709	8.453	702	8,3	-92	-1,1	-7	-1,0
SZ-Calbecht	300	10	295	10	3,4	-5	-1,7	0	0,0
SZ-Engerode	239	11	252	13	5,2	13	5,4	2	18,2
SZ-Gebhardshagen	6.914	559	6.859	575	8,4	-55	-0,8	16	2,9
SZ-Heerte	1.092	129	1.047	104	9,9	-45	-4,1	-25	-19,4

1) Einführung des MESO-Einwohnerverfahrens im Juli 2003. Die angegebenen Werte geben den Stand zum Monatsende wieder.

2) einschließlich Registerbereinigungen, Wohnungsstatuswechsel und ggfs. Ein- und Ausbürgerungen.

2.5 Strukturdaten am Ort der Hauptwohnung

Quelle : Stadt Salzgitter - Referat für Wirtschafts- und Europaangelegenheiten

Strukturdaten	Bevölkerung am Ort der Hauptwohnung (Melderegister) ¹⁾			
	März 2020	Berichtsmonat März 2021	Veränderung ²⁾ zu März 2020	
	Anzahl	Anzahl	Anzahl	%
insgesamt	106.582	106.093	-489	-0,5
nach Familienstand :				
ledig	40.547	40.811	264	0,7
% von insgesamt	38,0	38,5	0,4	1,1
verheiratet	46.693	46.287	-406	-0,9
% von insgesamt	43,8	43,6	-0,2	-0,4
geschieden	8.174	8.090	-84	-1,0
% von insgesamt	7,7	7,6	0,0	-0,6
verwitwet	8.369	8.185	-184	-2,2
% von insgesamt	7,9	7,7	-0,1	-1,7
unbekannt	2.799	2.720	-79	-2,8
% von insgesamt	2,6	2,6	-0,1	-2,4
nach Religionszugehörigkeit :				
Evangelisch-lutherisch	33.427	32.157	-1.270	-3,8
% von insgesamt	31,4	30,3	-1,1	-3,4
Römisch-katholisch	15.496	15.006	-490	-3,2
% von insgesamt	14,5	14,1	-0,4	-2,7
sonstige	57.659	58.930	1.271	2,2
% von insgesamt	54,1	55,5	1,4	2,7
Ausländer :				
Ausländer insgesamt	19.954	20.575	621	3,1
% von insgesamt	18,7	19,4	0,7	3,6
Ausländer weiblich	9.277	9.644	367	4,0
% von Ausländer insgesamt	46,5	46,9	0,4	0,8
darunter : ...				
türkisch	4.953	4.914	-39	-0,8
% von Ausländer insgesamt	24,8	23,9	-0,9	-3,8
syrisch	4.292	4.498	206	4,8
% von Ausländer insgesamt	21,5	21,9	0,4	1,6
rumänisch	1.673	1.729	56	3,3
% von Ausländer insgesamt	8,4	8,4	0,0	0,2
polnisch	1.539	1.547	8	0,5
% von Ausländer insgesamt	7,7	7,5	-0,2	-2,5
bulgarisch	919	1.177	258	28,1
% von Ausländer insgesamt	4,6	5,7	1,1	24,2
ungeklärt	927	992	65	7,0
% von Ausländer insgesamt	4,6	4,8	0,2	3,8
italienisch	459	442	-17	-3,7
% von Ausländer insgesamt	2,3	2,1	-0,2	-6,6
serbisch	336	357	21	6,3
% von Ausländer insgesamt	1,7	1,7	0,1	3,0
bosnisch-herzegowinisch	316	338	22	7,0
% von Ausländer insgesamt	1,6	1,6	0,1	3,7

1) Einführung des MESO-Einwohnerverfahrens im Juli 2003. Die angegebenen Werte geben den Stand zum Monatsende wieder.

2) einschließlich Registerbereinigungen, Wohnungsstatuswechsel und ggfs. Ein- und Ausbürgerungen.

2.6 Altersstruktur und Altersdurchschnitt

Quelle : Stadt Salzgitter - Referat für Wirtschafts- und Europaangelegenheiten

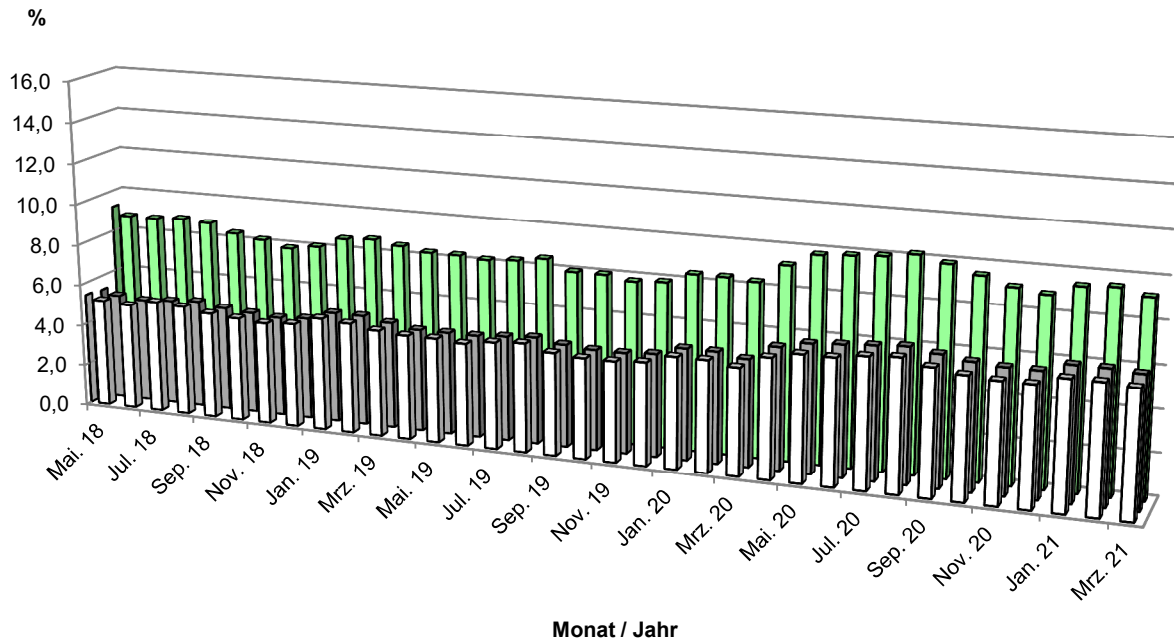
Altersgruppe	Bevölkerung am Ort der Hauptwohnung (Melderegister) ¹⁾				
	Berichtsmonat März 2021				
	Einwohner	Deutsche		Ausländer	
	Anzahl	Anzahl	%	Anzahl	%
0 bis unter 3 Jahre	3.404	2.502	73,5%	902	26,5%
3 bis unter 6 Jahre	3.395	2.487	73,3%	908	26,7%
6 bis unter 9 Jahre	3.108	2.319	74,6%	789	25,4%
9 bis unter 12 Jahre	3.100	2.329	75,1%	771	24,9%
12 bis unter 15 Jahre	3.129	2.426	77,5%	703	22,5%
15 bis unter 18 Jahre	3.076	2.447	79,6%	629	20,4%
18 bis unter 21 Jahre	3.363	2.703	80,4%	660	19,6%
21 bis unter 24 Jahre	3.650	2.659	72,8%	991	27,2%
24 bis unter 27 Jahre	3.685	2.542	69,0%	1.143	31,0%
27 bis unter 30 Jahre	3.844	2.575	67,0%	1.269	33,0%
30 bis unter 33 Jahre	3.897	2.687	69,0%	1.210	31,0%
33 bis unter 36 Jahre	3.927	2.703	68,8%	1.224	31,2%
36 bis unter 39 Jahre	3.666	2.611	71,2%	1.055	28,8%
39 bis unter 42 Jahre	3.803	2.684	70,6%	1.119	29,4%
42 bis unter 45 Jahre	3.584	2.517	70,2%	1.067	29,8%
45 bis unter 48 Jahre	3.534	2.529	71,6%	1.005	28,4%
48 bis unter 51 Jahre	3.950	3.030	76,7%	920	23,3%
51 bis unter 54 Jahre	4.712	3.888	82,5%	824	17,5%
54 bis unter 57 Jahre	4.992	4.298	86,1%	694	13,9%
57 bis unter 60 Jahre	4.897	4.392	89,7%	505	10,3%
60 bis unter 63 Jahre	4.522	4.193	92,7%	329	7,3%
63 bis unter 66 Jahre	4.022	3.732	92,8%	290	7,2%
66 bis unter 69 Jahre	3.726	3.470	93,1%	256	6,9%
69 bis unter 72 Jahre	3.551	3.254	91,6%	297	8,4%
72 bis unter 75 Jahre	3.078	2.790	90,6%	288	9,4%
75 bis unter 78 Jahre	2.558	2.300	89,9%	258	10,1%
78 bis unter 81 Jahre	2.906	2.718	93,5%	188	6,5%
81 bis unter 84 Jahre	2.768	2.614	94,4%	154	5,6%
84 bis unter 87 Jahre	1.993	1.918	96,2%	75	3,8%
87 bis unter 90 Jahre	1.112	1.080	97,1%	32	2,9%
90 bis unter 93 Jahre	698	689	98,7%	9	1,3%
93 bis unter 96 Jahre	305	295	96,7%	10	3,3%
96 bis unter 99 Jahre	95	95	100,0%	0	0,0%
99 Jahre und älter	43	42	97,7%	1	2,3%
Insgesamt	106.093	85.518	80,6%	20.575	19,4%

Altersdurchschnitt:	43,7	46,0	34,1
---------------------	------	------	------

1) Einführung des MESO-Einwohnerverfahrens im Juli 2003. Die angegebenen Werte geben den Stand zum Monatsende wieder.

3 Arbeitsmarkt

3.1 Entwicklung der Arbeitslosenquote¹



□ Niedersachsen ■ Bund ■ Salzgitter

¹ Arbeitslose in % aller zivilen Erwerbspersonen

3.2 Strukturkennziffern - Berichtsmonat

Quelle : Agentur für Arbeit; eigene Berechnungen

Merkmal	Berichtsmonat ¹⁾	Vormonat	Veränderungen zum Vormonat		Vorjahr	Veränderungen zum Vorjahr	
	März 21	Februar 21	absolut	%	März 20	absolut	%
Arbeitssuchende	8.876	8.997	-121	-1,3	8.698	178	2,0
Arbeitslosenquote ²⁾							
Salzgitter (Gesamt)	9,2	9,5	-0,3	-3,2	8,3	0,9	10,8
- Männer	9,0	9,3	-0,3	-3,2	8,2	0,8	9,8
- Frauen	9,4	9,8	-0,4	-4,1	8,3	1,1	13,3
- 15 bis unter 25 Jahre	9,3	9,3	0,0	0,0	8,5	0,8	9,4
- dar.: 15 bis unter 20 J.	6,6	6,3	0,3	4,8	5,8	0,8	13,8
- 50 bis unter 65 Jahre	6,9	7,5	-0,6	-8,0	6,3	0,6	9,5
- dar.: 55 bis unter 65 Jahre	6,8	7,4	-0,6	-8,1	6,3	0,5	7,9
- Ausländer	22,8	22,9	-0,1	-0,4	21,7	1,1	5,1
Deutschland	6,2	6,3	-0,1	-1,6	5,1	1,1	21,6
Westdeutschland	5,8	6,0	-0,2	-3,3	4,8	1,0	20,8
Ostdeutschland	7,8	7,9	-0,1	-1,3	6,4	1,4	21,9
Niedersachsen	6,0	6,1	-0,1	-1,6	5,1	0,9	17,6
Arbeitslose							
Bestand (Gesamt)	5.507	5.703	-196	-3,4	4.940	567	11,5
Männer	3.093	3.196	-103	-3,2	2.805	288	10,3
Frauen	2.414	2.507	-93	-3,7	2.135	279	13,1
ohne abgeschlossene Berufsausbildung	3.783	3.858	-75	-1,9	3.372	411	12,2
15 bis unter 25 Jahre	604	605	-1	-0,2	555	49	8,8
dar.: 15 bis unter 20 J.	104	99	5	5,1	92	12	13,0
50 bis unter 65 Jahre	1.497	1.621	-124	-7,6	1.348	149	11,1
dar.: 55 bis unter 65 Jahre	895	971	-76	-7,8	809	86	10,6
Langzeitarbeitslose	2.263	2.266	-3	-0,1	1.633	630	38,6
Schwerbehinderte	209	210	-1	-0,5	204	5	2,5
Ausländer	2.147	2.161	-14	-0,6	1.904	243	12,8

1) Berichtsgebiet: Stadt Salzgitter, Gemeinden Baddeckenstedt, Burgdorf, Elbe, Haverlah, Heere u. Sehlde (Ldkrs. Wolfenbüttel)

2) Arbeitslose in % aller zivilen Erwerbspersonen (sozialvers.pfl. u. geringfügig Beschäftigte, Beamte, Selbständige, mithelfende Familienangehörige, Arbeitslose)

3.3 Strukturkennziffern - Monatsvergleich

Quelle : Agentur für Arbeit; eigene Berechnungen

Merkmal	Berichtsmonat ¹⁾ März 21		Vergleichsmonat März 20		Vergleichsmonat März 19		Vergleichsmonat März 18	
	absolut	%	absolut	%	absolut	%	absolut	%
Arbeitssuchende	8.876		8.698		8.925		9.533	
Arbeitslosenquote ²⁾								
Salzgitter (Gesamt)	9,2		8,3		8,5		9,2	
- Männer	9,0		8,2		8,6		8,9	
- Frauen	9,4		8,3		8,4		9,6	
- 15 bis unter 25 Jahre	9,3		8,5		8,9		9,7	
- dar.: 15 bis unter 20 J.	6,6		5,8		6,1		6,1	
- 50 bis unter 65 Jahre	6,9		6,3		7,0		7,8	
- dar.: 55 bis unter 65 Jahre	6,8		6,3		7,2		8,2	
- Ausländer ³⁾	22,8		21,7		X		X	
Deutschland	6,2		5,1		5,1		5,5	
Westdeutschland	5,8		4,8		4,7		5,1	
Ostdeutschland	7,8		6,4		6,7		7,4	
Niedersachsen	6,0		5,1		5,1		5,6	
Arbeitslose								
Bestand (Gesamt)	5.507	100	4.940	100	5.078	100	5.399	100
Männer	3.093	56,2	2.805	56,8	2.901	57,1	2.965	54,9
Frauen	2.414	43,8	2.135	43,2	2.177	42,9	2.434	45,1
ohne abgeschlossene Berufsausbildung	3.783	68,7	3.372	68,3	3.413	67,2	3.566	66,0
15 bis unter 25 Jahre	604	11,0	555	11,2	572	11,3	625	11,6
dar.: 15 bis unter 20 J.	104	1,9	92	1,9	97	1,9	105	1,9
50 bis unter 65 Jahre	1.497	27,2	1.348	27,3	1.463	28,8	1.586	29,4
dar.: 55 bis unter 65 Jahre	895	16,3	809	16,4	892	17,6	974	18,0
Langzeitarbeitslose	2.263	41,1	1.633	33,1	1.753	34,5	2.054	38,0
Schw erbehinderte	209	3,8	204	4,1	226	4,5	225	4,2
Ausländer	2.147	39,0	1.904	38,5	1.922	37,8	1.921	35,6

1) Berichtsgebiet: Stadt Salzgitter, Gemeinden Baddeckenstedt, Burgdorf, Elbe, Haverlah, Heere u. Sehlde (Ldkrs. Wolfenbüttel)

2) Arbeitslose in % aller zivilen Erwerbspersonen (sozialvers.pfl. u. geringfügig Beschäftigte, Beamte, Selbständige, mithelfende Familienangehörige, Arbeitslose)

3) Die Arbeitslosenquoten für Ausländer sind aufgrund der starken Zuwanderung insbesondere für die Jahre 2015 bis 2017 verzerrt. Sie wurden deshalb unterhalb der Bundesländerebene von Januar 2017 bis Dezember 2018 nicht ausgewiesen.

3.4 Strukturkennziffern - Monatsübersicht / 2021

Quelle : Agentur für Arbeit; eigene Berechnungen

Merkmal ¹⁾	Jan.	Feb.	Mrz.	Apr.	Mai.	Jun.	Jul.	Aug.	Sep.	Okt.	Nov.	Dez.
Arbeitsuchende	8.908	8.997	8.876									
Arbeitslosenquote ²⁾												
Salzgitter (Gesamt)	9,4	9,5	9,2									
- Männer	9,2	9,3	9,0									
- Frauen	9,8	9,8	9,4									
- 15 bis unter 25 Jahre	8,9	9,3	9,3									
- dar.: 15 bis unter 20 J.	5,8	6,3	6,6									
- 50 bis unter 65 Jahre	7,6	7,5	6,9									
- dar.: 55 bis unter 65 Jahre	7,4	7,4	6,8									
- Ausländer	23	22,9	22,8									
Deutschland	6,3	6,3	6,2									
Westdeutschland	6	6,0	5,8									
Ostdeutschland	7,9	7,9	7,8									
Niedersachsen	6,1	6,1	6,0									
Arbeitslose												
Bestand (Gesamt)	5.657	5.703	5.507									
Männer	3.149	3.196	3.093									
Frauen	2.508	2.507	2.414									
ohne abgeschlossene Berufsausbildung	3.873	3.858	3.783									
15 bis unter 25 Jahre	577	605	604									
dar.: 15 bis unter 20 J.	91	99	104									
50 bis unter 65 Jahre	1.627	1.621	1.497									
dar.: 55 bis unter 65 Jahre	970	971	895									
Langzeitarbeitslose	2.213	2.266	2.263									
Schw erbehinderte	212	210	209									
Ausländer	2.165	2.161	2.147									

1) Berichtsgebiet: Stadt Salzgitter, Gemeinden Baddeckenstedt, Burgdorf, Elbe, Haverlah, Heere u. Sehlde (Ldkrs. Wolfenbüttel)

2) Arbeitslose in % aller zivilen Erwerbspersonen (sozialvers.pfl. u. geringfügig Beschäftigte, Beamte, Selbständige, mithelfende Familienangehörige, Arbeitslose)

3.5 Strukturkennziffern - Monatsübersicht / 2020

Quelle : Agentur für Arbeit; eigene Berechnungen

Merkmal ¹⁾	Jan.	Feb.	Mrz.	Apr.	Mai.	Jun.	Jul.	Aug.	Sep.	Okt.	Nov.	Dez.	JD ³⁾ 2020
Arbeitssuchende	8.709	8.777	8.698	9.109	9.322	9.422	9.474	9.369	9.285	9.177	9.032	8.865	9.103
Arbeitslosenquote ²⁾													
Salzgitter (Gesamt)	8,4	8,4	8,3	9,2	9,8	9,9	10,0	10,2	9,9	9,5	9,1	8,9	9,3
- Männer	8,3	8,5	8,2	9,2	9,7	9,9	10,0	10,0	9,8	9,4	8,9	8,7	9,2
- Frauen	8,5	8,4	8,3	9,2	9,9	9,9	10,0	10,4	10,1	9,8	9,3	9,2	9,4
- 15 bis unter 25 Jahre	8,6	8,8	8,5	9,8	10,7	11,1	11,3	11,7	10,7	9,8	9,1	8,8	9,9
- dar.: 15 bis unter 20 J.	5,4	5,9	5,8	5,6	6,2	5,9	6,3	8,1	8,1	6,9	7,1	6,4	6,5
- 50 bis unter 65 Jahre	6,5	6,5	6,3	6,9	7,2	7,2	7,2	7,4	7,3	7,2	6,9	7,0	7,0
- dar.: 55 bis unter 65 Jahre	6,5	6,4	6,3	7,0	7,0	6,9	6,9	6,9	7,0	6,9	6,8	6,9	6,8
- Ausländer	21,9	21,9	21,7	24,7	24,3	24,2	24,6	25,3	24,9	23,9	22,3	21,8	23,5
Deutschland	5,3	5,3	5,1	5,8	6,1	6,2	6,3	6,4	6,2	6,0	5,9	5,9	5,9
Westdeutschland	5,0	4,9	4,8	5,5	5,8	5,9	6,0	6,1	5,9	5,7	5,6	5,6	5,6
Ostdeutschland	6,8	6,6	6,4	7,3	7,7	7,7	7,8	7,8	7,5	7,4	7,3	7,3	7,3
Niedersachsen	5,3	5,3	5,1	5,7	6,0	6,0	6,2	6,3	6,0	5,8	5,7	5,7	5,8
Arbeitslose													
Bestand (Gesamt)	4.997	5.036	4.940	5.521	5.878	5.936	5.993	6.113	5.948	5.726	5.435	5.354	5.573
Männer	2.823	2.884	2.805	3.145	3.343	3.379	3.421	3.431	3.363	3.212	3.046	2.978	3.153
Frauen	2.174	2.152	2.135	2.376	2.535	2.557	2.572	2.682	2.585	2.514	2.389	2.376	2.421
ohne abgeschlossene Berufsausbildung	3.379	3.437	3.372	3.769	4.011	4.037	4.072	4.122	4.068	3.920	3.740	3.687	3.801
15 bis unter 25 Jahre	558	569	555	640	692	721	731	763	698	638	594	574	644
dar.: 15 bis unter 20 J.	85	93	92	89	97	92	99	126	126	108	111	100	102
50 bis unter 65 Jahre	1.400	1.393	1.348	1.482	1.555	1.557	1.554	1.587	1.574	1.551	1.480	1.517	1.500
dar.: 55 bis unter 65 Jahre	832	826	809	899	924	913	906	916	917	909	897	912	888
Langzeitarbeitslose	1.677	1.656	1.633	1.760	1.888	1.910	1.985	2.068	2.112	2.139	2.118	2.130	1.923
Schw erbehinderte	188	203	204	223	211	220	225	222	222	209	200	194	210
Ausländer	1.928	1.929	1.904	2.169	2.287	2.283	2.319	2.378	2.349	2.247	2.101	2.057	2.163

1) Berichtsbereich: Stadt Salzgitter, Gemeinden Baddeckenstedt, Burgdorf, Elbe, Haverlah, Heere u. Sehle (Ldkrs. Wolfenbüttel)

2) Arbeitslose in % aller zivilen Erwerbspersonen (sozialvers.pfl. u. geringfügig Beschäftigte, Beamte, Selbständige, Mithelfende Familienangehörige, Arbeitslose)

3) Jahresdurchschnitt

3.6 Strukturkennziffern - Monatsübersicht / 2019

Quelle : Agentur für Arbeit; eigene Berechnungen

Merkmal ¹⁾	Jan.	Feb.	Mrz.	Apr.	Mai.	Jun.	Jul.	Aug.	Sep.	Okt.	Nov.	Dez.	JD ³⁾ 2019
Arbeitssuchende	8.907	9.000	8.925	8.864	8.932	8.815	8.821	8.829	8.765	8.723	8.650	8.683	8.826
Arbeitslosenquote ²⁾													
Salzgitter (Gesamt)	8,6	8,7	8,5	8,3	8,3	8,2	8,3	8,5	8,0	8,0	7,8	7,9	8,3
- Männer	8,6	8,8	8,6	8,3	8,1	8,0	7,8	7,9	7,6	7,5	7,5	7,7	8,0
- Frauen	8,6	8,6	8,4	8,4	8,4	8,5	8,9	9,2	8,6	8,6	8,2	8,1	8,5
- 15 bis unter 25 Jahre	8,2	8,4	8,9	8,6	8,1	7,8	8,8	9,8	9,2	8,8	8,5	8,1	8,6
- dar.: 15 bis unter 20 J.	5,3	5,4	6,1	6,0	5,8	5,1	6,3	9,8	9,1	7,6	6,4	5,5	6,5
- 50 bis unter 65 Jahre	7,2	7,2	7,0	6,7	6,6	6,5	6,3	6,5	6,2	6,3	6,1	6,2	6,6
- dar.: 55 bis unter 65 Jahre	7,4	7,3	7,2	6,8	6,8	6,6	6,4	6,6	6,3	6,2	6,1	6,1	6,7
- Ausländer ⁴⁾	X	X	X	X	X	X	X	X	X	X	X	X	X
Deutschland	5,3	5,3	5,1	4,9	4,9	4,9	5,0	5,1	4,9	4,8	4,8	4,9	5,0
Westdeutschland	4,9	4,9	4,7	4,6	4,6	4,6	4,7	4,8	4,6	4,6	4,5	4,6	4,7
Ostdeutschland	7,1	7,0	6,7	6,4	6,3	6,2	6,3	6,4	6,1	6,1	6,0	6,2	6,4
Niedersachsen	5,4	5,3	5,1	5,0	5,0	4,9	5,1	5,2	4,9	4,8	4,8	4,9	5,0
Arbeitslose													
Bestand (Gesamt)	5.130	5.209	5.078	4.962	4.936	4.912	4.945	5.076	4.807	4.755	4.674	4.712	4.933
Männer	2.906	2.982	2.901	2.801	2.766	2.722	2.662	2.701	2.591	2.558	2.568	2.627	2.732
Frauen	2.224	2.227	2.177	2.161	2.170	2.190	2.283	2.375	2.216	2.197	2.106	2.085	2.201
ohne abgeschlossene Berufsausbildung	3.423	3.451	3.413	3.345	3.314	3.334	3.315	3.449	3.227	3.201	3.166	3.213	3.321
15 bis unter 25 Jahre	524	542	572	550	526	505	575	638	599	573	552	529	557
dar.: 15 bis unter 20 J.	85	87	97	96	92	81	100	156	144	121	102	87	104
50 bis unter 65 Jahre	1.518	1.519	1.463	1.407	1.412	1.375	1.350	1.394	1.326	1.339	1.291	1.329	1.394
dar.: 55 bis unter 65 Jahre	923	905	892	852	858	844	810	836	800	796	771	785	839
Langzeitarbeitslose	1.812	1.787	1.753	1.745	1.765	1.768	1.743	1.756	1.681	1.659	1.630	1.635	1.728
Schw erbehinderte	227	228	226	199	209	209	211	222	191	194	185	184	207
Ausländer	1.961	2.007	1.922	1.869	1.832	1.897	1.866	1.949	1.834	1.823	1.828	1.817	1.884

1) Berichtsgebiet: Stadt Salzgitter, Gemeinden Baddeckenstedt, Burgdorf, Elbe, Haverlah, Heere u. Sehnde (Ldkrs. Wolfenbüttel)

2) Arbeitslose in % aller zivilen Erwerbspersonen (sozialvers.pfl. u. geringfügig Beschäftigte, Beante, Selbständige, Mithelfende Familienangehörige, Arbeitslose)

3) Jahresdurchschnitt

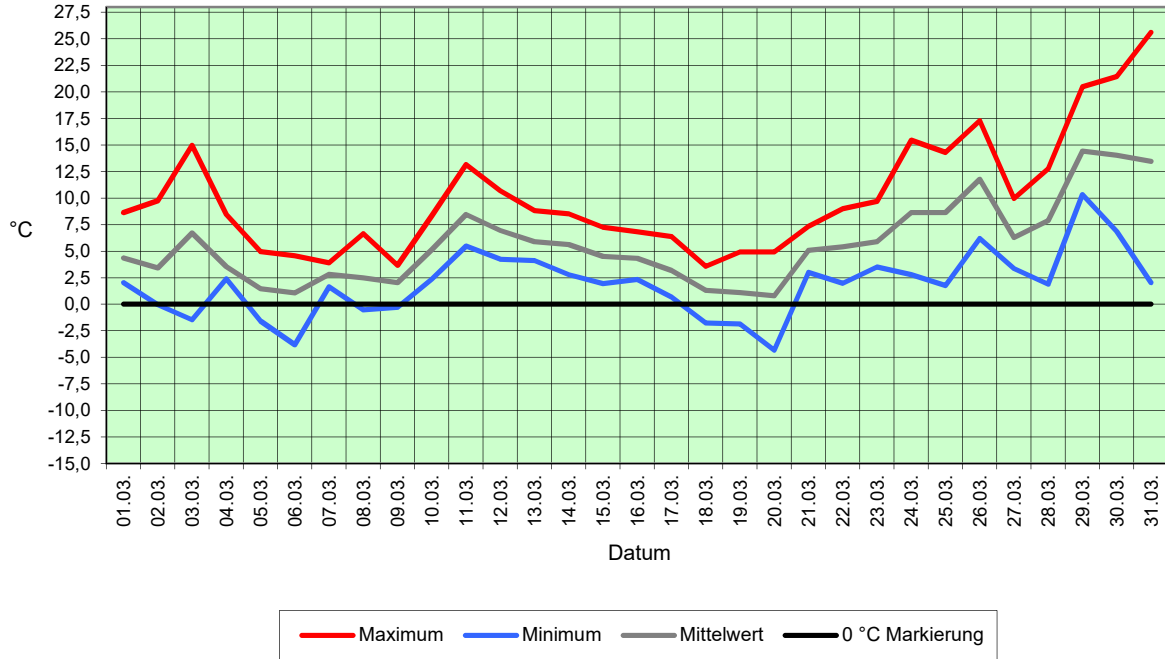
4) Die Arbeitslosenquoten für Ausländer sind aufgrund der starken Zuwanderung insbesondere für die Jahre 2015 bis 2017 verzerrt. Sie wurden deshalb unterhalb der Bundesländerebene von Januar 2017 bis Dezember 2018 nicht ausgewiesen.

4 Umwelt

4.1 Temperatur

Quelle : Niedersächsisches Ministerium für Umwelt und Klimaschutz / Wetterstation SROO, Salzgitter-Drütte

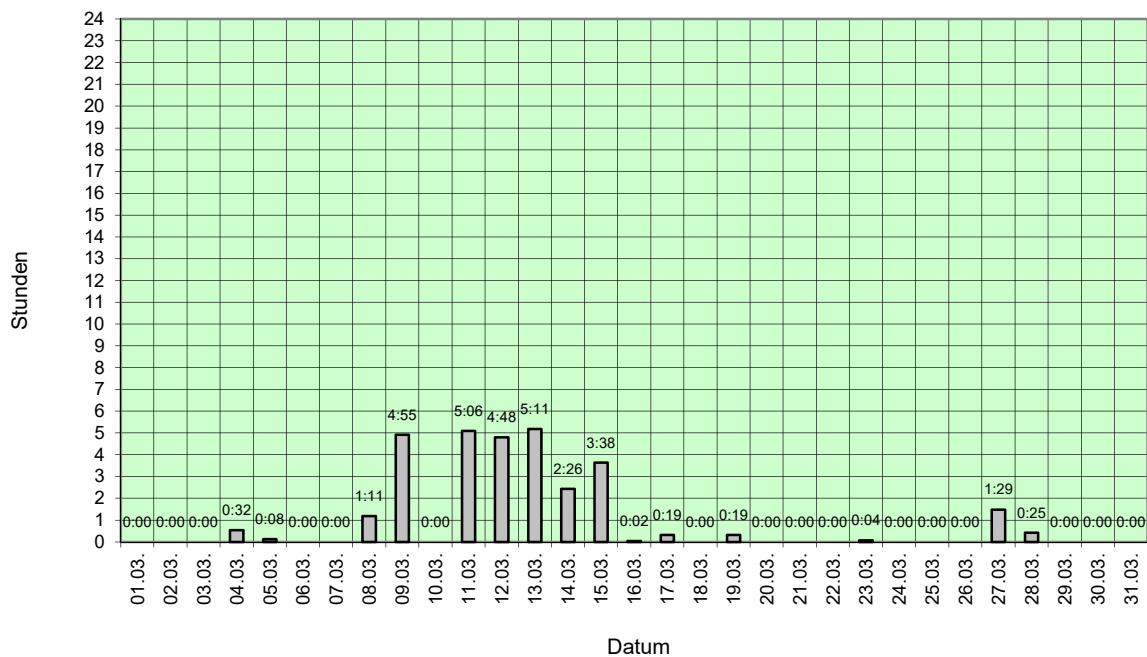
Temperaturen in Grad Celsius (°C)



4.2 Niederschlagsdauer

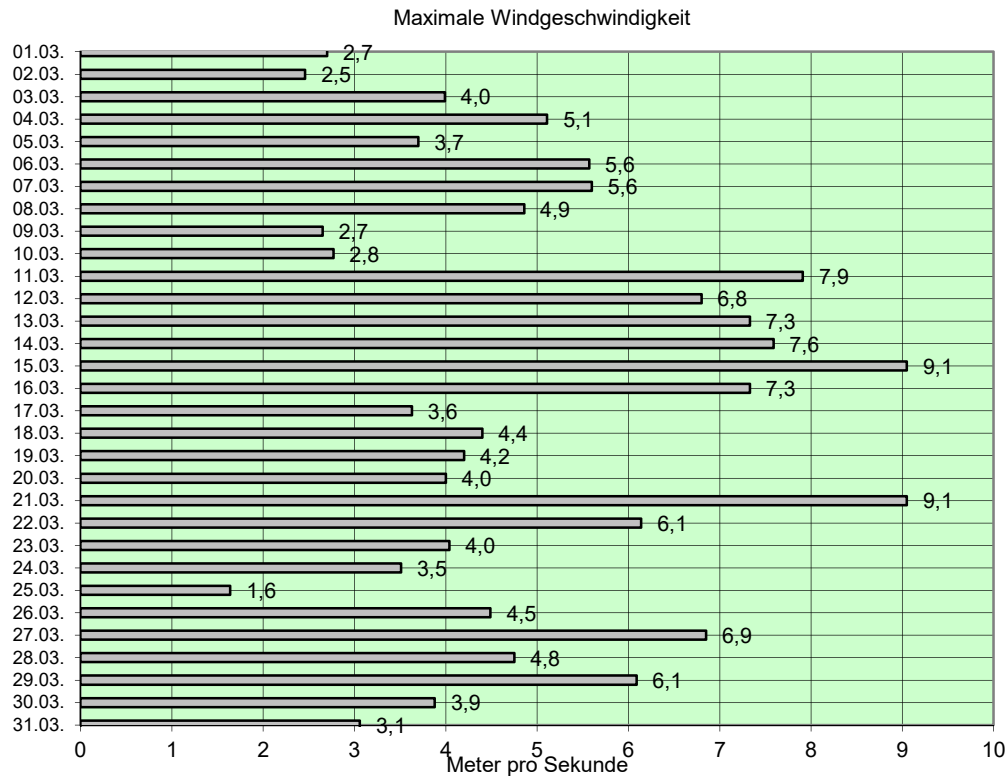
Quelle : Niedersächsisches Ministerium für Umwelt und Klimaschutz / Wetterstation SROO, Salzgitter-Drütte

Niederschlagsdauer in Stunden und Minuten



4.3 Windgeschwindigkeit

Quelle : Niedersächsisches Ministerium für Umwelt und Klimaschutz / Wetterstation SROO, Salzgitter-Drütte



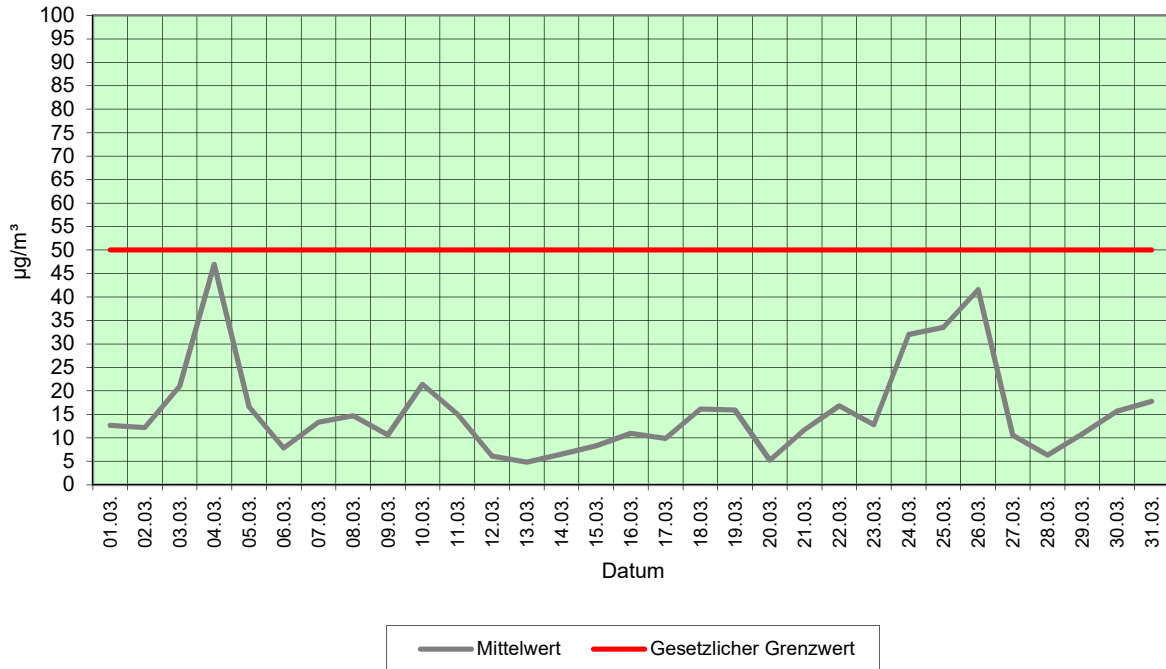
Bereich der Windstromproduktion

Windstärke	Bezeichnung	Windgeschwindigkeit in m/s	Wirkungen an Land
0	still	0 bis 0,5	Rauch steigt senk recht hoch
1	leiser Zug	0,6 bis 1,7	Rauch schwach bewegt
2	leichte Brise	1,8 bis 3,3	für das Gefühl bemerkbar
3	schwache Brise	3,4 bis 5,2	Blätter leicht bewegt
4	kräftige Brise	5,3 bis 7,4	hebt Staub und loses Papier
5	frische Brise	7,5 bis 9,8	kleine Bäume schwanken
6	starker Wind	9,9 bis 12,4	heult an Häusern
7	steifer Wind	12,5 bis 15,2	wirft auf Wellen Schaumköpfe
8	stürmischer Wind	15,3 bis 18,2	hindert am Gehen
9	Sturm	18,3 bis 21,5	deckt Ziegel ab
10	schwerer Sturm	21,6 bis 25,1	wirft Bäume um
11	orkanartiger Sturm	25,2 bis 29,0	schwere Zerstörungen
12	Orkan	über 29,0	schwere Verwüstungen

4.4 Feinstaub (XPM10)

Quelle : Niedersächsisches Ministerium für Umwelt und Klimaschutz / Wetterstation SROO, Salzgitter-Drütte

Feinstaub (XPM10) - Tagesmittelwerte in µg/m³

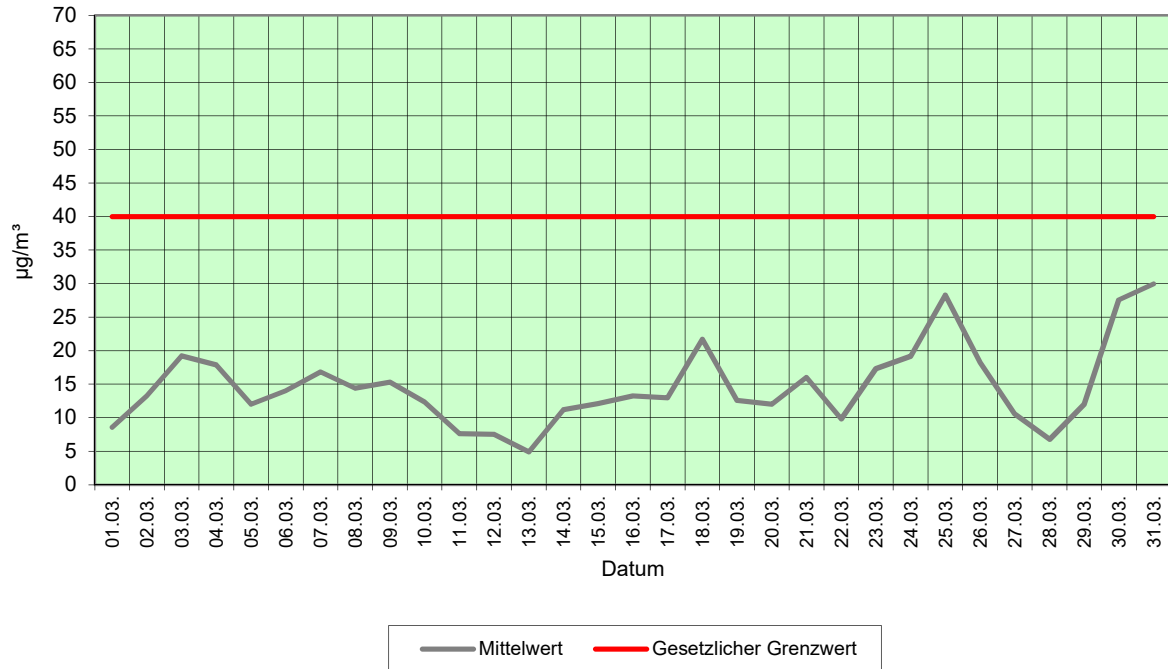


Unter Feinstaub versteht man allgemein die in der Atmosphäre verteilten festen Teilchen. Die in der Luft vorhandenen Staubpartikel weisen eine sehr breit gefächerte Korngrößenverteilung auf. Von kleinsten Teilchen, die nur aus wenigen Molekülen bestehen, bis hin zu Teilchen von über 100 µm Durchmesser. Unter der Messgröße PM10 (Particulate Matter < 10 µm) wird die Feinstaubfraktion mit einem oberen Partikeldurchmesser bis zu 10 µm verstanden. Denn gerade lungengängige Partikel sind von besonderer gesundheitlicher Relevanz. Zum Schutz der menschlichen Gesundheit ist am 01.01.2005 der Tagesgrenzwert für Feinstaub (PM₁₀) in Kraft getreten. Er beträgt 50 µg/m³. Dieser Wert darf nicht öfter als 35 mal im Jahr überschritten werden.

4.5 Stickstoffdioxid (NO₂)

Quelle : Niedersächsisches Ministerium für Umwelt und Klimaschutz / Wetterstation SROO, Salzgitter-Drütte

Stickstoffdioxid (NO₂) - Tagesmittelwerte in µg/m³

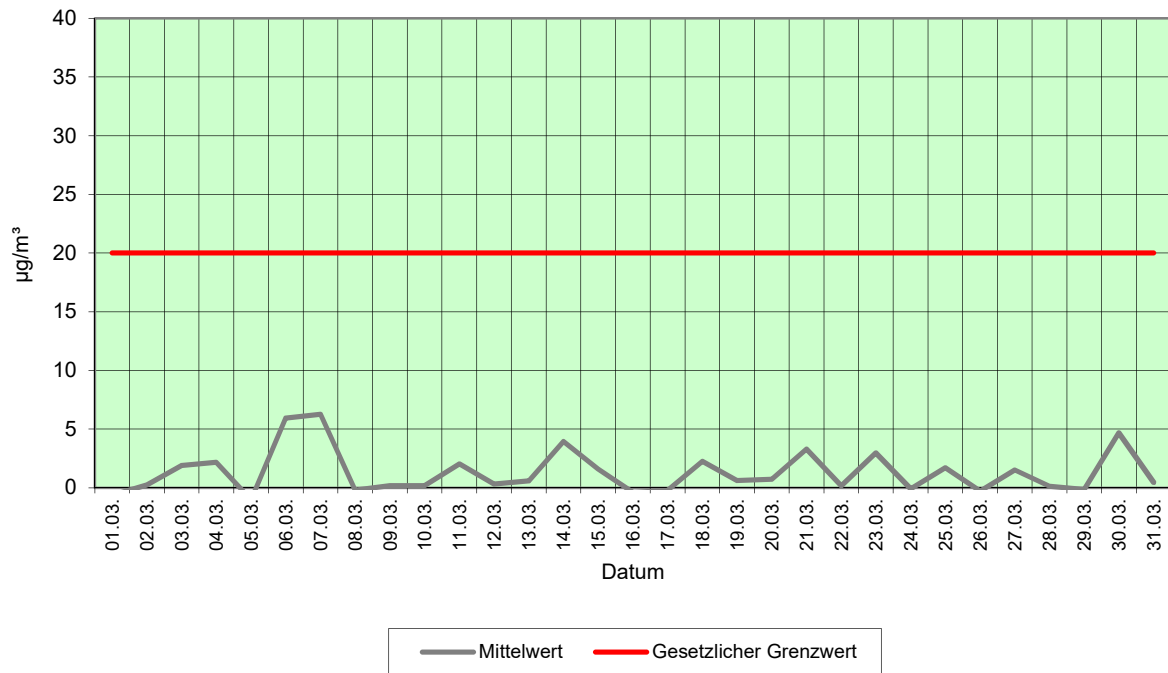


Die Stickstoffoxide sind von großer lufthygienischer Bedeutung. Stickstoffdioxid entsteht prinzipiell als Nebenprodukt bei Verbrennungsvorgängen durch die Oxidation von Luft ($\text{NO} + \text{O} = \text{NO}_2$). Es ist braunrotes, süßlich riechendes Gas und stammt aus den Abgasen von Industrie, Gebäudeheizung und Verkehr. NO_2 reagiert mit Wasser zu Salpetersäure.

4.6 Schwefeldioxid (SO₂)

Quelle : Niedersächsisches Ministerium für Umwelt und Klimaschutz / Wetterstation SROO, Salzgitter-Drütte

Schwefeldioxid (SO₂) - Tagesmittelwerte in µg/m³



Schwefeldioxid (SO₂) ist ein farbloses Gas, das 2,3fach schwerer ist als Luft. Es weist einen stechenden Geruch auf, der ab einer Konzentration von ca. 1,3 mg/m³ wahrgenommen wird. Schwefeldioxid wird bei der Verbrennung von Kohle und Heizöl sowie anderer schwefelhaltiger Brennstoffe gebildet. Feuerungsanlagen im Bereich der Industrie und der Gebäudeheizung sowie der Kraftfahrzeugverkehr (Dieselmotoren) sind die wesentlichen Quellen für die SO₂-Belastung der Atmosphäre.