

01 / 2020

07 / 2020

02 / 2020

08 / 2020

03 / 2020

09 / 2020

04 / 2020

10 / 2020

05 / 2020

11 / 2020

06 / 2020

12 / 2020



Arbeitsmarkt, Bevölkerung und Umwelt

Monatsbericht

Kontakt

Stadt Salzgitter
Referat für Wirtschafts- und Europaangelegenheiten
Joachim-Campe-Straße 6 – 8
38226 Salzgitter

Herausgeber :
Stadt Salzgitter
Referat für Wirtschafts- und Europa-
angelegenheiten
Postfach 10 06 80
38206 Salzgitter

Auskunft und Beratung:
Dietmar Halmich
Telefon: 05341/839-3461
E-Mail: Dietmar.Halmich@Stadt.Salzgitter.de

Inhaltsverzeichnis

1	ZUSAMMENFASSUNG	4
1.1	Bevölkerung	4
1.2	Arbeitsmarkt	4
2	BEVÖLKERUNG	5
2.1	Entwicklung	5
2.2	Stand und Bewegung - Gesamtes Stadtgebiet	5
2.3	Stand und Bewegung - Stadtteile	6
2.4	Stand und Bewegung - Ortschaften	7
2.5	Strukturdaten am Ort der Hauptwohnung	8
2.6	Altersstruktur und Altersdurchschnitt	9
3	ARBEITSMARKT.....	10
3.1	Entwicklung der Arbeitslosenquote	10
3.2	Strukturkennziffern - Berichtsmonat.....	11
3.3	Strukturkennziffern - Monatsvergleich.....	12
3.4	Strukturkennziffern - Monatsübersicht / 2020.....	13
3.5	Strukturkennziffern - Monatsübersicht / 2019.....	14
3.6	Strukturkennziffern - Monatsübersicht / 2018.....	15
4	UMWELT	16
4.1	Temperatur.....	16
4.2	Niederschlagsdauer.....	16
4.3	Windgeschwindigkeit.....	17
4.4	Feinstaub (XPM10).....	18
4.5	Stickstoffdioxid (NO ₂).....	19
4.6	Schwefeldioxid (SO ₂).....	20

1 Zusammenfassung

1.1 Bevölkerung

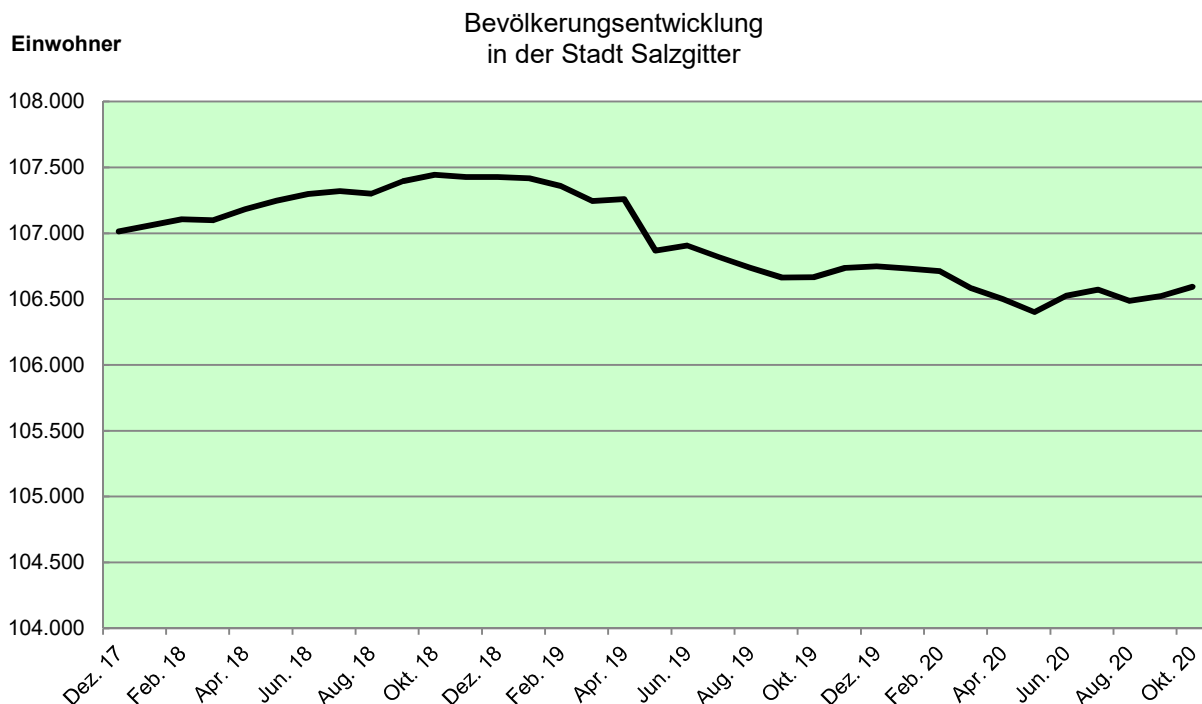
- Die Einwohnerzahl Salzgitters hat sich im Vergleich zum Vormonat um 29 Personen erhöht und beträgt zum Stichtag 31.10.2020 106.593.
- Im Oktober 2020 stehen den 56 Lebendgeborenen 111 Gestorbene gegenüber. 321 Einwohner haben Salzgitter verlassen; 405 Menschen sind zugezogen.
- Die Anzahl der ausländischen Einwohner hat im Vergleich zum Vormonat zugenommen und veränderte sich um 159 Personen von 20.379 auf 20.538. Im Vergleich zum Oktober des Vorjahres erhöhte sich die Anzahl der Ausländer um insgesamt 851 Einwohner.
- Der Altersdurchschnitt der Gesamtbevölkerung mit Hauptwohnsitz in Salzgitter liegt bei 43,7 Jahren, der der Deutschen bei 46,0 und der der Ausländer bei 34,0 Jahren.
- In Salzgitter sind Ausländer aus der Türkei mit 4.951 Einwohnern am stärksten vertreten. Es folgen Syrien mit 4.441 und Rumänien mit 1.709 ausländischen Einwohnern.

1.2 Arbeitsmarkt

- Die Arbeitslosenquote ist in Salzgitter im Vergleich zum Vormonat gesunken und liegt bei 9,5 %.
- Derzeit leben 5.726 arbeitslose Menschen in Salzgitter, 222 weniger als im September 2020.
- Die Anzahl arbeitsloser Jugendlicher unter 25 Jahren hat sich im Vergleich zum Vormonat um 60 Personen verringert und liegt bei 638 Arbeitslosen.

2 Bevölkerung

2.1 Entwicklung



2.2 Stand und Bewegung - Gesamtes Stadtgebiet

Quelle : Stadt Salzgitter - Referat für Wirtschafts- und Europaangelegenheiten

Bewegungsart	Bevölkerung am Ort der Hauptwohnung (Melderegister) ¹⁾				
	2019	Berichts- monat Okt 2020	2020	Veränderung zu Oktober 2019	
	JS (Jan.-Okt.) ME-Oktober		JS (Jan.-Okt.) ME-Oktober	absolut	in %
insgesamt	106.665	106.593	106.593	-72	-0,1
darunter weiblich	53.345	53.263	53.263	-82	-0,2
darunter Ausländer	19.687	20.538	20.538	851	4,3
Lebendgeborene	872	56	893	21	2,4
Gestorbene	1.172	111	1.212	40	3,4
Überschuss : geboren (+) gestorben (-)	-300	-55	-319	-19	X
Zugezogene	5.004	405	4.155	-849	-17,0
Fortgezogene	5.425	321	3.964	-1.461	-26,9
Wanderungssaldo	-421	84	191	612	X
Bevölkerungszu-/abnahme ²⁾	-721	29	-128	593	X
Umzüge innerhalb des Stadtgebietes	6.895	535	5.741	-1.154	-16,7

1) Einführung des MESO-Einwohnerverfahrens im Juli 2003

2) Veränderung gegenüber Vormonat bzw. Vorjahr; einschl. Registerbereinigungen, Wohnungsstatuswechsel u.ggf. Ein- und Ausbürgerungen.

Sämtliche Bewegungsdaten beziehen sich auf das tatsächliche Aktionsdatum der Bewegung, nicht auf das Erfassungs- bzw. Verarbeitungsdatum.

ME= Monatsende; JS= Jahressumme (= Monatssummenwerte)

X = Nachweis nicht sinnvoll

2.3 Stand und Bewegung - Stadtteile

Quelle : Stadt Salzgitter - Referat für Wirtschafts- und Europaangelegenheiten

Stadtteil	Bevölkerung am Ort der Hauptwohnung (Melderegister) ¹⁾								
	Oktober 2019		Berichtsmonat Oktober 2020			Veränderung ²⁾ gegenüber Oktober 2019			
	insgesamt	Ausländer	insgesamt	Ausländer		insgesamt		Ausländer	
				Anzahl	%	Anzahl	%	Anzahl	%
insgesamt	106.665	19.687	106.593	20.538	19,3	-72	-0,1	851	4,3
SZ-Bad	21.143	3.254	21.237	3.524	16,6	94	0,4	270	8,3
SZ-Barum	722	80	722	78	10,8	0	0,0	-2	-2,5
SZ-Beddingen	437	52	440	61	13,9	3	0,7	9	17,3
SZ-Beinum	496	10	497	5	1,0	1	0,2	-5	-50,0
SZ-Bleckenstedt	618	27	604	26	4,3	-14	-2,3	-1	-3,7
SZ-Bruchmachtersen	765	30	742	27	3,6	-23	-3,0	-3	-10,0
SZ-Calbecht	300	10	291	10	3,4	-9	-3,0	0	0,0
SZ-Drütte	417	32	422	29	6,9	5	1,2	-3	-9,4
SZ-Engelstedt	750	33	755	37	4,9	5	0,7	4	12,1
SZ-Engerode	229	9	255	13	5,1	26	11,4	4	44,4
SZ-Flachstößkeim	992	47	994	45	4,5	2	0,2	-2	-4,3
SZ-Gebhardshagen	6.932	531	6.868	582	8,5	-64	-0,9	51	9,6
SZ-Gitter	769	36	767	36	4,7	-2	-0,3	0	0,0
SZ-Groß Mahner	538	14	535	17	3,2	-3	-0,6	3	21,4
SZ-Hallendorf	1.675	431	1.733	468	27,0	58	3,5	37	8,6
SZ-Heerte	1.077	122	1.063	117	11,0	-14	-1,3	-5	-4,1
SZ-Hohenrode	174	1	175	1	0,6	1	0,6	0	0,0
SZ-Immendorf	406	63	411	65	15,8	5	1,2	2	3,2
SZ-Lebenstedt	45.423	12.893	45.360	13.340	29,4	-63	-0,1	447	3,5
SZ-Lesse	1.134	19	1.130	21	1,9	-4	-0,4	2	10,5
SZ-Lichtenberg	3.298	119	3.305	113	3,4	7	0,2	-6	-5,0
SZ-Lobmachtersen	828	19	820	23	2,8	-8	-1,0	4	21,1
SZ-Ohlendorf	497	11	495	12	2,4	-2	-0,4	1	9,1
SZ-Osterlinde	399	23	404	23	5,7	5	1,3	0	0,0
SZ-Reppner	652	49	667	57	8,5	15	2,3	8	16,3
SZ-Ringelheim	1.971	55	2.013	69	3,4	42	2,1	14	25,5
SZ-Salder	1.423	93	1.392	92	6,6	-31	-2,2	-1	-1,1
SZ-Sauingen	421	9	423	9	2,1	2	0,5	0	0,0
SZ-Thiede	10.953	1.435	10.911	1.464	13,4	-42	-0,4	29	2,0
SZ-Üfingen	836	36	821	36	4,4	-15	-1,8	0	0,0
SZ-Watenstedt	390	144	341	138	40,5	-49	-12,6	-6	-4,2

1) Einführung des MESO-Einwohnerverfahrens im Juli 2003. Die angegebenen Werte geben den Stand zum Monatsende wieder.

2) einschließlich Registerbereinigungen, Wohnungsstatuswechsel und ggfs. Ein- und Ausbürgerungen.

2.4 Stand und Bewegung - Ortschaften

Quelle : Stadt Salzgitter - Referat für Wirtschafts- und Europaangelegenheiten

Stadtteil	Bevölkerung am Ort der Hauptwohnung (Melderegister) ¹⁾								
	Oktober 2019		Berichtsmonat Oktober 2020			Veränderung ²⁾ gegenüber Oktober 2019			
	insgesamt	Ausländer	insgesamt	Ausländer		insgesamt		Ausländer	
				Anzahl	%	Anzahl	%	Anzahl	%
insgesamt	106.665	19.687	106.593	20.538	19,3	-72	-0,1	851	4,3
Ortschaft Nord	48.361	13.049	48.249	13.496	28,0	-112	-0,2	447	3,4
SZ-Bruchmachersen	765	30	742	27	3,6	-23	-3,0	-3	-10,0
SZ-Engelstedt	750	33	755	37	4,9	5	0,7	4	12,1
SZ-Lebenstedt	45.423	12.893	45.360	13.340	29,4	-63	-0,1	447	3,5
SZ-Salder	1.423	93	1.392	92	6,6	-31	-2,2	-1	-1,1
Ortschaft Nordost	12.647	1.532	12.595	1.570	12,5	-52	-0,4	38	2,5
SZ-Beddingen	437	52	440	61	13,9	3	0,7	9	17,3
SZ-Sauingen	421	9	423	9	2,1	2	0,5	0	0,0
SZ-Thiede	10.953	1.435	10.911	1.464	13,4	-42	-0,4	29	2,0
SZ-Üfingen	836	36	821	36	4,4	-15	-1,8	0	0,0
Ortschaft Nordwest	5.483	210	5.506	214	3,9	23	0,4	4	1,9
SZ-Lesse	1.134	19	1.130	21	1,9	-4	-0,4	2	10,5
SZ-Lichtenberg	3.298	119	3.305	113	3,4	7	0,2	-6	-5,0
SZ-Osterlinde	399	23	404	23	5,7	5	1,3	0	0,0
SZ-Reppner	652	49	667	57	8,5	15	2,3	8	16,3
Ortschaft Ost	3.506	697	3.511	726	20,7	5	0,1	29	4,2
SZ-Bleckenstedt	618	27	604	26	4,3	-14	-2,3	-1	-3,7
SZ-Drütte	417	32	422	29	6,9	5	1,2	-3	-9,4
SZ-Hallendorf	1.675	431	1.733	468	27,0	58	3,5	37	8,6
SZ-Immendorf	406	63	411	65	15,8	5	1,2	2	3,2
SZ-Watenstedt	390	144	341	138	40,5	-49	-12,6	-6	-4,2
Ortschaft Süd	24.595	3.360	24.727	3.647	14,7	132	0,5	287	8,5
SZ-Bad	21.143	3.254	21.237	3.524	16,6	94	0,4	270	8,3
SZ-Gitter	769	36	767	36	4,7	-2	-0,3	0	0,0
SZ-Groß Mahner	538	14	535	17	3,2	-3	-0,6	3	21,4
SZ-Hohenrode	174	1	175	1	0,6	1	0,6	0	0,0
SZ-Ringelheim	1.971	55	2.013	69	3,4	42	2,1	14	25,5
Ortschaft Südost	3.535	167	3.528	163	4,6	-7	-0,2	-4	-2,4
SZ-Barum	722	80	722	78	10,8	0	0,0	-2	-2,5
SZ-Beinum	496	10	497	5	1,0	1	0,2	-5	-50,0
SZ-Flachstöckheim	992	47	994	45	4,5	2	0,2	-2	-4,3
SZ-Lobmachersen	828	19	820	23	2,8	-8	-1,0	4	21,1
SZ-Ohlendorf	497	11	495	12	2,4	-2	-0,4	1	9,1
Ortschaft West	8.538	672	8.477	722	8,5	-61	-0,7	50	7,4
SZ-Calbecht	300	10	291	10	3,4	-9	-3,0	0	0,0
SZ-Engerode	229	9	255	13	5,1	26	11,4	4	44,4
SZ-Gebhardshagen	6.932	531	6.868	582	8,5	-64	-0,9	51	9,6
SZ-Heerte	1.077	122	1.063	117	11,0	-14	-1,3	-5	-4,1

1) Einführung des MESO-Einwohnerverfahrens im Juli 2003. Die angegebenen Werte geben den Stand zum Monatsende wieder.

2) einschließlich Registerbereinigungen, Wohnungsstatuswechsel und ggfs. Ein- und Ausbürgerungen.

2.5 Strukturdaten am Ort der Hauptwohnung

Quelle : Stadt Salzgitter - Referat für Wirtschafts- und Europaangelegenheiten

Strukturdaten	Bevölkerung am Ort der Hauptwohnung (Melderegister) ¹⁾			
	Oktober 2019	Berichtsmonat Oktober 2020	Veränderung ²⁾ zu Oktober 2019	
	Anzahl	Anzahl	Anzahl	%
insgesamt	106.665	106.593	-72	-0,1
nach Familienstand :				
ledig	40.320	40.761	441	1,1
% von insgesamt	37,8	38,2	0,4	1,2
verheiratet	47.027	46.661	-366	-0,8
% von insgesamt	44,1	43,8	-0,3	-0,7
geschieden	8.145	8.093	-52	-0,6
% von insgesamt	7,6	7,6	0,0	-0,6
verwitwet	8.395	8.257	-138	-1,6
% von insgesamt	7,9	7,7	-0,1	-1,6
unbekannt	2.778	2.821	43	1,5
% von insgesamt	2,6	2,6	0,0	1,6
nach Religionszugehörigkeit :				
Evangelisch-lutherisch	33.848	32.768	-1.080	-3,2
% von insgesamt	31,7	30,7	-1,0	-3,1
Römisch-katholisch	15.683	15.278	-405	-2,6
% von insgesamt	14,7	14,3	-0,4	-2,5
sonstige	57.134	58.548	1.414	2,5
% von insgesamt	53,6	54,9	1,4	2,5
Ausländer :				
Ausländer insgesamt	19.687	20.538	851	4,3
% von insgesamt	18,5	19,3	0,8	4,4
Ausländer weiblich	9.144	9.584	440	4,8
% von Ausländer insgesamt	46,4	46,7	0,2	0,5
darunter : ...				
türkisch	4.965	4.951	-14	-0,3
% von Ausländer insgesamt	25,2	24,1	-1,1	-4,4
syrisch	4.364	4.441	77	1,8
% von Ausländer insgesamt	22,2	21,6	-0,5	-2,5
rumänisch	1.609	1.709	100	6,2
% von Ausländer insgesamt	8,2	8,3	0,1	1,8
polnisch	1.559	1.582	23	1,5
% von Ausländer insgesamt	7,9	7,7	-0,2	-2,7
bulgarisch	867	1.143	276	31,8
% von Ausländer insgesamt	4,4	5,6	1,2	26,4
ungeklärt	661	967	306	46,3
% von Ausländer insgesamt	3,4	4,7	1,4	40,2
italienisch	462	454	-8	-1,7
% von Ausländer insgesamt	2,3	2,2	-0,1	-5,8
bosnisch-herzegowinisch	310	344	34	11,0
% von Ausländer insgesamt	1,6	1,7	0,1	6,4
serbisch	330	338	8	2,4
% von Ausländer insgesamt	1,7	1,6	0,0	-1,8

1) Einführung des MESO-Einwohnerverfahrens im Juli 2003. Die angegebenen Werte geben den Stand zum Monatsende wieder.

2) einschließlich Registerbereinigungen, Wohnungsstatuswechsel und ggfs. Ein- und Ausbürgerungen.

2.6 Altersstruktur und Altersdurchschnitt

Quelle : Stadt Salzgitter - Referat für Wirtschafts- und Europaangelegenheiten

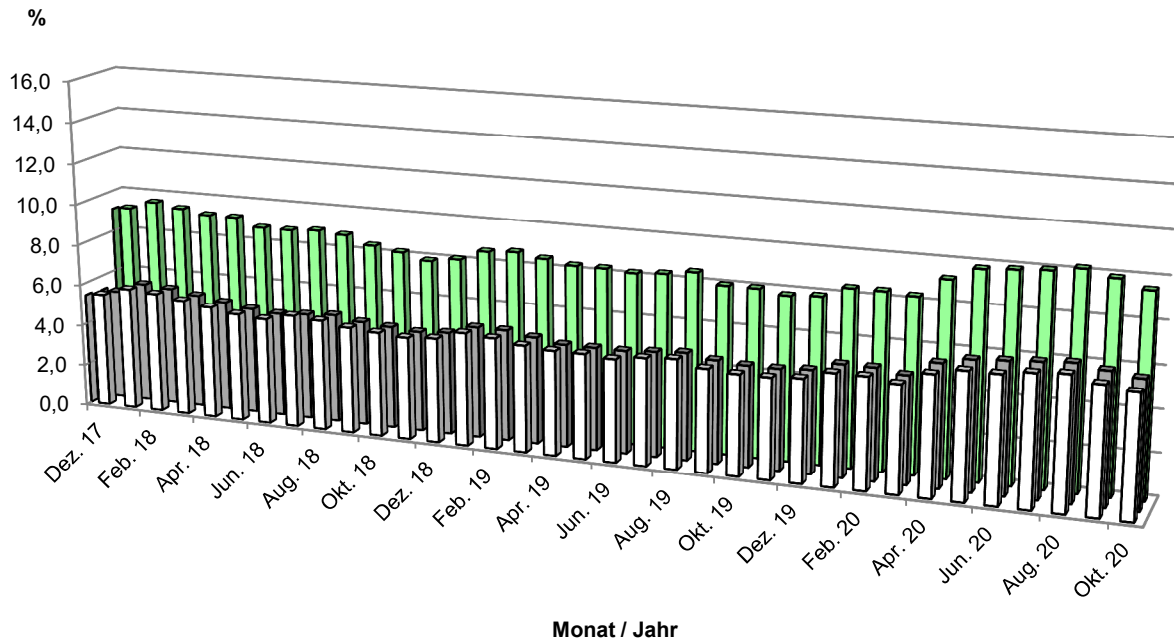
Altersgruppe	Bevölkerung am Ort der Hauptwohnung (Melderegister) ¹⁾				
	Berichtsmonat Oktober 2020				
	Einwohner	Deutsche		Ausländer	
	Anzahl	Anzahl	%	Anzahl	%
0 bis unter 3 Jahre	3.411	2.501	73,3%	910	26,7%
3 bis unter 6 Jahre	3.403	2.489	73,1%	914	26,9%
6 bis unter 9 Jahre	3.068	2.298	74,9%	770	25,1%
9 bis unter 12 Jahre	3.116	2.357	75,6%	759	24,4%
12 bis unter 15 Jahre	3.128	2.467	78,9%	661	21,1%
15 bis unter 18 Jahre	3.067	2.415	78,7%	652	21,3%
18 bis unter 21 Jahre	3.449	2.806	81,4%	643	18,6%
21 bis unter 24 Jahre	3.755	2.696	71,8%	1.059	28,2%
24 bis unter 27 Jahre	3.734	2.577	69,0%	1.157	31,0%
27 bis unter 30 Jahre	3.888	2.622	67,4%	1.266	32,6%
30 bis unter 33 Jahre	3.986	2.744	68,8%	1.242	31,2%
33 bis unter 36 Jahre	3.824	2.649	69,3%	1.175	30,7%
36 bis unter 39 Jahre	3.718	2.635	70,9%	1.083	29,1%
39 bis unter 42 Jahre	3.796	2.682	70,7%	1.114	29,3%
42 bis unter 45 Jahre	3.594	2.534	70,5%	1.060	29,5%
45 bis unter 48 Jahre	3.524	2.521	71,5%	1.003	28,5%
48 bis unter 51 Jahre	4.068	3.159	77,7%	909	22,3%
51 bis unter 54 Jahre	4.821	4.024	83,5%	797	16,5%
54 bis unter 57 Jahre	5.085	4.364	85,8%	721	14,2%
57 bis unter 60 Jahre	4.822	4.345	90,1%	477	9,9%
60 bis unter 63 Jahre	4.489	4.177	93,0%	312	7,0%
63 bis unter 66 Jahre	4.010	3.728	93,0%	282	7,0%
66 bis unter 69 Jahre	3.752	3.495	93,2%	257	6,8%
69 bis unter 72 Jahre	3.555	3.247	91,3%	308	8,7%
72 bis unter 75 Jahre	2.886	2.593	89,8%	293	10,2%
75 bis unter 78 Jahre	2.750	2.483	90,3%	267	9,7%
78 bis unter 81 Jahre	3.049	2.870	94,1%	179	5,9%
81 bis unter 84 Jahre	2.677	2.526	94,4%	151	5,6%
84 bis unter 87 Jahre	1.924	1.858	96,6%	66	3,4%
87 bis unter 90 Jahre	1.124	1.097	97,6%	27	2,4%
90 bis unter 93 Jahre	684	672	98,2%	12	1,8%
93 bis unter 96 Jahre	307	297	96,7%	10	3,3%
96 bis unter 99 Jahre	90	90	100,0%	0	0,0%
99 Jahre und älter	39	37	94,9%	2	5,1%
Insgesamt	106.593	86.055	80,7%	20.538	19,3%

Altersdurchschnitt:	43,7	46,0	34,0
---------------------	------	------	------

1) Einführung des MESO-Einwohnerverfahrens im Juli 2003. Die angegebenen Werte geben den Stand zum Monatsende wieder.

3 Arbeitsmarkt

3.1 Entwicklung der Arbeitslosenquote¹



□ Niedersachsen ■ Bund ■ Salzgitter

¹ Arbeitslose in % aller zivilen Erwerbspersonen

3.2 Strukturkennziffern - Berichtsmonat

Quelle : Agentur für Arbeit; eigene Berechnungen

Merkmal	Berichtsmonat ¹⁾		Vormonat		Veränderungen zum Vormonat		Vorjahr		Veränderungen zum Vorjahr	
	Oktober 20	September 20	absolut	%	Oktober 19	absolut	%			
Arbeitssuchende	9.177	9.285	-108	-1,2	8.723	454	5,2			
Arbeitslosenquote ²⁾										
Salzgitter (Gesamt)	9,5	9,9	-0,4	-4,0	8,0	1,5	18,8			
- Männer	9,4	9,8	-0,4	-4,1	7,5	1,9	25,3			
- Frauen	9,8	10,1	-0,3	-3,0	8,6	1,2	14,0			
- 15 bis unter 25 Jahre	9,8	10,7	-0,9	-8,4	8,8	1,0	11,4			
- dar.: 15 bis unter 20 J.	6,9	8,1	-1,2	-14,8	7,6	-0,7	-9,2			
- 50 bis unter 65 Jahre	7,2	7,3	-0,1	-1,4	6,3	0,9	14,3			
- dar.: 55 bis unter 65 Jahre	6,9	7,0	-0,1	-1,4	6,2	0,7	11,3			
- Ausländer	23,9	24,9	-1,0	-4,0	20,7	3,2	15,5			
Deutschland	6,0	6,2	-0,2	-3,2	4,8	1,2	25,0			
Westdeutschland	5,7	5,9	-0,2	-3,4	4,6	1,1	23,9			
Ostdeutschland	7,4	7,5	-0,1	-1,3	6,1	1,3	21,3			
Niedersachsen	5,8	6,0	-0,2	-3,3	4,8	1,0	20,8			
Arbeitslose										
Bestand (Gesamt)	5.726	5.948	-222	-3,7	4.755	971	20,4			
Männer	3.212	3.363	-151	-4,5	2.558	654	25,6			
Frauen	2.514	2.585	-71	-2,7	2.197	317	14,4			
ohne abgeschlossene Berufsausbildung	3.920	4.068	-148	-3,6	3.201	719	22,5			
15 bis unter 25 Jahre	638	698	-60	-8,6	573	65	11,3			
dar.: 15 bis unter 20 J.	108	126	-18	-14,3	121	-13	-10,7			
50 bis unter 65 Jahre	1.551	1.574	-23	-1,5	1.339	212	15,8			
dar.: 55 bis unter 65 Jahre	909	917	-8	-0,9	796	113	14,2			
Langzeitarbeitslose	2.139	2.112	27	1,3	1.659	480	28,9			
Schwerbehinderte	209	222	-13	-5,9	194	15	7,7			
Ausländer	2.247	2.349	-102	-4,3	1.823	424	23,3			

1) Berichtsgebiet: Stadt Salzgitter, Gemeinden Baddeckenstedt, Burgdorf, Elbe, Haverlah, Heere u. Sehlde (Ldkrs. Wolfenbüttel)

2) Arbeitslose in % aller zivilen Erwerbspersonen (sozialvers.pfl. u. geringfügig Beschäftigte, Beamte, Selbständige, mithelfende Familienangehörige, Arbeitslose)

3.3 Strukturkennziffern - Monatsvergleich

Quelle : Agentur für Arbeit; eigene Berechnungen

Merkmal	Berichtsmonat ¹⁾ Oktober 20		Vergleichsmonat Oktober 19		Vergleichsmonat Oktober 18		Vergleichsmonat Oktober 17	
	absolut	%	absolut	%	absolut	%	absolut	%
Arbeitsuchende	9.177		8.723		9.036		9.566	
Arbeitslosenquote ²⁾								
Salzgitter (Gesamt)	9,5		8,0		8,2		9,4	
- Männer	9,4		7,5		7,8		9,0	
- Frauen	9,8		8,6		8,6		10,0	
- 15 bis unter 25 Jahre	9,8		8,8		8,8		10,1	
- dar.: 15 bis unter 20 J.	6,9		7,6		6,9		6,6	
- 50 bis unter 65 Jahre	7,2		6,3		6,8		7,8	
- dar.: 55 bis unter 65 Jahre	6,9		6,2		6,9		8,1	
- Ausländer ³⁾	23,9		20,7		X		X	
Deutschland	6,0		4,8		4,9		5,4	
Westdeutschland	5,7		4,6		4,5		5,0	
Ostdeutschland	7,4		6,1		6,4		7,0	
Niedersachsen	5,8		4,8		5,0		5,5	
Arbeitslose								
Bestand (Gesamt)	5.726	100	4.755	100	4.875	100	5.498	100
Männer	3.212	56,1	2.558	53,8	2.650	54,4	2.978	54,2
Frauen	2.514	43,9	2.197	46,2	2.225	45,6	2.520	45,8
ohne abgeschlossene Berufsausbildung	3.920	68,5	3.201	67,3	3.271	67,1	3.294	59,9
15 bis unter 25 Jahre	638	11,1	573	12,1	563	11,5	654	11,9
dar.: 15 bis unter 20 J.	108	1,9	121	2,5	110	2,3	114	2,1
50 bis unter 65 Jahre	1.551	27,1	1.339	28,2	1.422	29,2	1.581	28,8
dar.: 55 bis unter 65 Jahre	909	15,9	796	16,7	857	17,6	966	17,6
Langzeitarbeitslose	2.139	37,4	1.659	34,9	1.858	38,1	2.190	39,8
Schw erbehinderte	209	3,7	194	4,1	210	4,3	227	4,1
Ausländer	2.247	39,2	1.823	38,3	1.811	37,1	2.062	37,5

1) Berichtsgebiet: Stadt Salzgitter, Gemeinden Baddeckenstedt, Burgdorf, Elbe, Haverlah, Heere u. Sehlde (Ldkrs. Wolfenbüttel)

2) Arbeitslose in % aller zivilen Erwerbspersonen (sozialvers.pfl. u. geringfügig Beschäftigte, Beamte, Selbständige, mithelfende Familienangehörige, Arbeitslose)

3) Die Arbeitslosenquoten für Ausländer sind aufgrund der starken Zuwanderung insbesondere für die Jahre 2015 bis 2017 verzerrt. Sie wurden deshalb unterhalb der Bundesländerebene von Januar 2017 bis Dezember 2018 nicht ausgewiesen.

3.4 Strukturkennziffern - Monatsübersicht / 2020

Quelle : Agentur für Arbeit; eigene Berechnungen

Merkmal ¹⁾	Jan.	Feb.	Mrz.	Apr.	Mai.	Jun.	Jul.	Aug.	Sep.	Okt.	Nov.	Dez.
Arbeitsuchende	8.709	8.777	8.698	9.109	9.322	9.422	9.474	9.369	9.285	9.177		
Arbeitslosenquote ²⁾												
Salzgitter (Gesamt)	8,4	8,4	8,3	9,2	9,8	9,9	10,0	10,2	9,9	9,5		
- Männer	8,3	8,5	8,2	9,2	9,7	9,9	10,0	10,0	9,8	9,4		
- Frauen	8,5	8,4	8,3	9,2	9,9	9,9	10,0	10,4	10,1	9,8		
- 15 bis unter 25 Jahre	8,6	8,8	8,5	9,8	10,7	11,1	11,3	11,7	10,7	9,8		
- dar.: 15 bis unter 20 J.	5,4	5,9	5,8	5,6	6,2	5,9	6,3	8,1	8,1	6,9		
- 50 bis unter 65 Jahre	6,5	6,5	6,3	6,9	7,2	7,2	7,2	7,4	7,3	7,2		
- dar.: 55 bis unter 65 Jahre	6,5	6,4	6,3	7,0	7,0	6,9	6,9	6,9	7,0	6,9		
- Ausländer	21,9	21,9	21,7	24,7	24,3	24,2	24,6	25,3	24,9	23,9		
Deutschland	5,3	5,3	5,1	5,8	6,1	6,2	6,3	6,4	6,2	6,0		
Westdeutschland	5	4,9	4,8	5,5	5,8	5,9	6,0	6,1	5,9	5,7		
Ostdeutschland	6,8	6,6	6,4	7,3	7,7	7,7	7,8	7,8	7,5	7,4		
Niedersachsen	5,3	5,3	5,1	5,7	6,0	6,0	6,2	6,3	6,0	5,8		
Arbeitslose												
Bestand (Gesamt)	4.997	5.036	4.940	5.521	5.878	5.936	5.993	6.113	5.948	5.726		
Männer	2.823	2.884	2.805	3.145	3.343	3.379	3.421	3.431	3.363	3.212		
Frauen	2.174	2.152	2.135	2.376	2.535	2.557	2.572	2.682	2.585	2.514		
ohne abgeschlossene Berufsausbildung	3.379	3.437	3.372	3.769	4.011	4.037	4.072	4.122	4.068	3.920		
15 bis unter 25 Jahre	558	569	555	640	692	721	731	763	698	638		
dar.: 15 bis unter 20 J.	85	93	92	89	97	92	99	126	126	108		
50 bis unter 65 Jahre	1.400	1.393	1.348	1.482	1.555	1.557	1.554	1.587	1.574	1.551		
dar.: 55 bis unter 65 Jahre	832	826	809	899	924	913	906	916	917	909		
Langzeitarbeitslose	1.677	1.656	1.633	1.760	1.888	1.910	1.985	2.068	2.112	2.139		
Schw erbehinderte	188	203	204	223	211	220	225	222	222	209		
Ausländer	1.928	1.929	1.904	2.169	2.287	2.283	2.319	2.378	2.349	2.247		

1) Berichtsgebiet: Stadt Salzgitter, Gemeinden Baddeckenstedt, Burgdorf, Elbe, Haverlah, Heere u. Sehlede (Ldkrs. Wolfenbüttel)

2) Arbeitslose in % aller zivilen Erwerbspersonen (sozialvers.pfl. u. geringfügig Beschäftigte, Beamte, Selbständige, mithelfende Familienangehörige, Arbeitslose)

3.5 Strukturkennziffern - Monatsübersicht / 2019

Quelle : Agentur für Arbeit; eigene Berechnungen

Merkmal ¹⁾	Jan.	Feb.	Mrz.	Apr.	Mai.	Jun.	Jul.	Aug.	Sep.	Okt.	Nov.	Dez.	JD ³⁾ 2019
Arbeitsuchende	8.907	9.000	8.925	8.864	8.932	8.815	8.821	8.829	8.765	8.723	8.650	8.683	8.826
Arbeitslosenquote ²⁾													
Salzgitter (Gesamt)	8,6	8,7	8,5	8,3	8,3	8,2	8,3	8,5	8,0	8,0	7,8	7,9	8,3
- Männer	8,6	8,8	8,6	8,3	8,1	8,0	7,8	7,9	7,6	7,5	7,5	7,7	8,0
- Frauen	8,6	8,6	8,4	8,4	8,4	8,5	8,9	9,2	8,6	8,6	8,2	8,1	8,5
- 15 bis unter 25 Jahre	8,2	8,4	8,9	8,6	8,1	7,8	8,8	9,8	9,2	8,8	8,5	8,1	8,6
- dar.: 15 bis unter 20 J.	5,3	5,4	6,1	6,0	5,8	5,1	6,3	9,8	9,1	7,6	6,4	5,5	6,5
- 50 bis unter 65 Jahre	7,2	7,2	7,0	6,7	6,6	6,5	6,3	6,5	6,2	6,3	6,1	6,2	6,6
- dar.: 55 bis unter 65 Jahre	7,4	7,3	7,2	6,8	6,8	6,6	6,4	6,6	6,3	6,2	6,1	6,1	6,7
- Ausländer	24,0	24,5	23,5	22,8	20,8	21,6	21,2	22,2	20,9	20,7	20,8	20,7	22,0
Deutschland	5,3	5,3	5,1	4,9	4,9	4,9	5,0	5,1	4,9	4,8	4,8	4,9	5,0
Westdeutschland	4,9	4,9	4,7	4,6	4,6	4,6	4,7	4,8	4,6	4,6	4,5	4,6	4,7
Ostdeutschland	7,1	7,0	6,7	6,4	6,3	6,2	6,3	6,4	6,1	6,1	6,0	6,2	6,4
Niedersachsen	5,4	5,3	5,1	5,0	5,0	4,9	5,1	5,2	4,9	4,8	4,8	4,9	5,0
Arbeitslose													
Bestand (Gesamt)	5.130	5.209	5.078	4.962	4.936	4.912	4.945	5.076	4.807	4.755	4.674	4.712	4.933
Männer	2.906	2.982	2.901	2.801	2.766	2.722	2.662	2.701	2.591	2.558	2.568	2.627	2.732
Frauen	2.224	2.227	2.177	2.161	2.170	2.190	2.283	2.375	2.216	2.197	2.106	2.085	2.201
ohne abgeschlossene Berufsausbildung	3.423	3.451	3.413	3.345	3.314	3.334	3.315	3.449	3.227	3.201	3.166	3.213	3.321
15 bis unter 25 Jahre	524	542	572	550	526	505	575	638	599	573	552	529	557
dar.: 15 bis unter 20 J.	85	87	97	96	92	81	100	156	144	121	102	87	104
50 bis unter 65 Jahre	1.518	1.519	1.463	1.407	1.412	1.375	1.350	1.394	1.326	1.339	1.291	1.329	1.394
dar.: 55 bis unter 65 Jahre	923	905	892	852	858	844	810	836	800	796	771	785	839
Langzeitarbeitslose	1.812	1.787	1.753	1.745	1.765	1.768	1.743	1.756	1.681	1.659	1.630	1.635	1.728
Schw erbehinderte	227	228	226	199	209	209	211	222	191	194	185	184	207
Ausländer	1.961	2.007	1.922	1.869	1.832	1.897	1.866	1.949	1.834	1.823	1.828	1.817	1.884

1) Berichtsbereich: Stadt Salzgitter, Gemeinden Baddeckenstedt, Burgdorf, Elbe, Haverlah, Heere u. Sehnde (Ldkrs. Wolfenbüttel)

2) Arbeitslose in % aller zivilen Erwerbspersonen (sozialvers.pfl. u. geringfügig Beschäftigte, Beamte, Selbständige, Mithelfende Familienangehörige, Arbeitslose)

3) Jahresdurchschnitt

3.6 Strukturkennziffern - Monatsübersicht / 2018

Quelle : Agentur für Arbeit; eigene Berechnungen

Merkmal ¹⁾	Jan.	Feb.	Mrz.	Apr.	Mai.	Jun.	Jul.	Aug.	Sep.	Okt.	Nov.	Dez.	JD ³⁾ 2018
Arbeitssuchende	9.599	9.561	9.533	9.427	9.408	9.384	9.257	9.078	9.028	9.036	8.951	8.959	9.268
Arbeitslosenquote ²⁾													
Salzgitter (Gesamt)	9,6	9,4	9,2	9,2	8,8	8,8	8,9	8,8	8,4	8,2	7,9	8,1	8,8
- Männer	9,3	9,1	8,9	8,8	8,4	8,5	8,5	8,5	7,9	7,8	7,8	8,0	8,5
- Frauen	10,0	9,8	9,6	9,7	9,3	9,2	9,4	9,2	8,9	8,6	8,0	8,4	9,2
- 15 bis unter 25 Jahre	9,4	9,8	9,7	9,7	9,1	9,5	9,9	9,8	8,8	8,8	8,1	8,1	9,2
- dar.: 15 bis unter 20 J.	6,7	6,6	6,1	6,7	6,3	6,9	7,2	8,9	7,9	6,9	5,6	6,4	6,9
- 50 bis unter 65 Jahre	8,3	8,1	7,8	7,6	7,3	7,0	7,0	7,0	6,9	6,8	6,6	6,8	7,3
- dar.: 55 bis unter 65 Jahre	8,8	8,5	8,2	8,2	7,6	7,2	7,2	7,2	6,9	6,9	6,9	6,9	7,5
- Ausländer ⁴⁾	X	X	X	X	X	X	X	X	X	X	X	X	X
Deutschland	5,8	5,7	5,5	5,3	5,1	5,0	5,1	5,2	5,0	4,9	4,8	4,9	5,2
Westdeutschland	5,3	5,3	5,1	4,9	4,7	4,7	4,8	4,8	4,7	4,5	4,5	4,5	4,8
Ostdeutschland	7,7	7,7	7,4	7,1	6,8	6,6	6,8	6,8	6,5	6,4	6,3	6,5	6,9
Niedersachsen	5,9	5,8	5,6	5,4	5,2	5,1	5,4	5,3	5,1	5,0	4,9	5,0	5,3
Arbeitslose													
Bestand (Gesamt)	5.611	5.525	5.399	5.377	5.232	5.232	5.309	5.252	4.987	4.875	4.697	4.860	5.196
Männer	3.082	3.037	2.965	2.927	2.842	2.869	2.891	2.867	2.684	2.650	2.635	2.701	2.846
Frauen	2.529	2.488	2.434	2.450	2.390	2.363	2.418	2.385	2.303	2.225	2.062	2.159	2.351
ohne abgeschlossene Berufsausbildung	3.675	3.635	3.566	3.588	3.489	3.505	3.522	3.516	3.347	3.271	3.176	3.279	3.464
15 bis unter 25 Jahre	607	636	625	630	585	609	637	630	565	563	520	523	594
dar.: 15 bis unter 20 J.	116	113	105	115	101	110	116	143	126	110	89	102	112
50 bis unter 65 Jahre	1.681	1.634	1.586	1.548	1.528	1.472	1.472	1.465	1.442	1.422	1.385	1.434	1.506
dar.: 55 bis unter 65 Jahre	1.029	1.000	974	966	938	897	894	899	864	857	849	858	919
Langzeitarbeitslose	2.105	2.087	2.054	2.101	2.016	1.997	1.965	1.980	1.896	1.858	1.796	1.805	1.972
Schw erbehinderte	247	239	225	222	219	220	217	214	218	210	217	218	222
Ausländer	1.970	1.946	1.921	1.959	1.902	1.945	1.966	1.954	1.854	1.811	1.756	1.832	1.901

1) Berichtsgebiet: Stadt Salzgitter, Gemeinden Baddeckenstedt, Burgdorf, Elbe, Haverlah, Heere u. Sehnde (Ldkrs. Wolfenbüttel)

2) Arbeitslose in % aller zivilen Erwerbspersonen (sozialvers.pfl. u. geringfügig Beschäftigte, Beante, Selbständige, Mithelfende Familienangehörige, Arbeitslose)

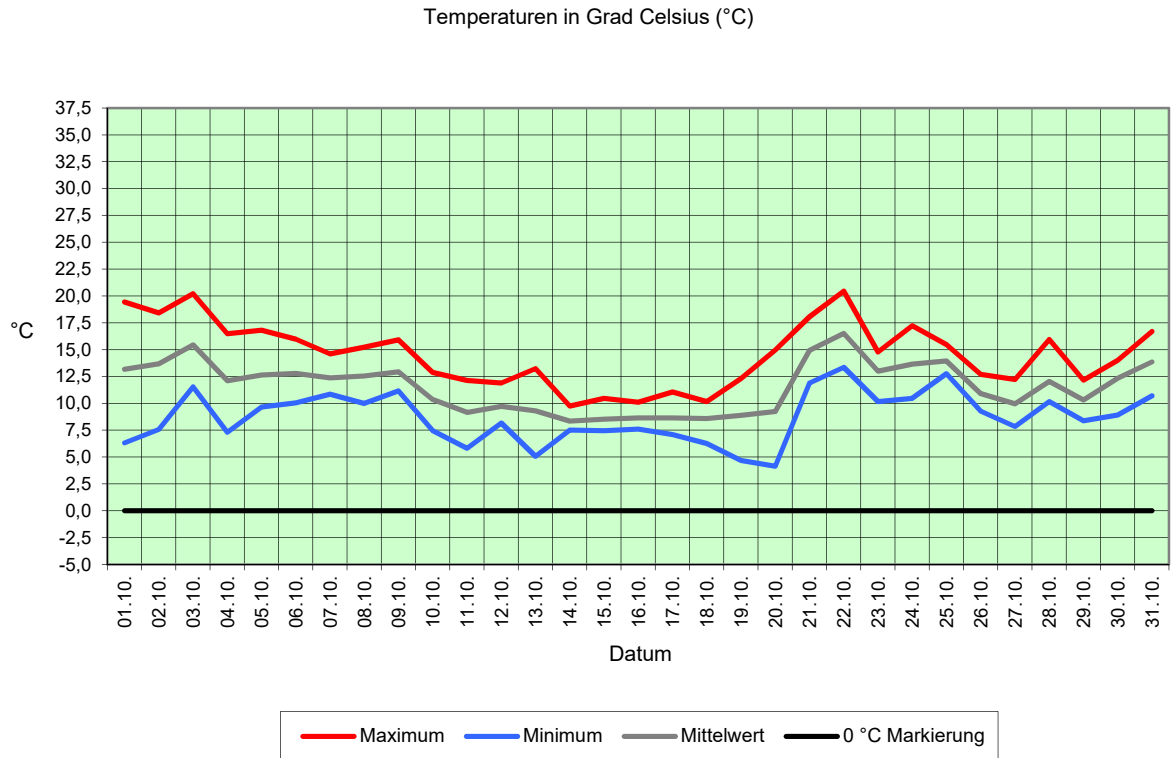
3) Jahresdurchschnitt

4) Die Arbeitslosenquoten für Ausländer sind aufgrund der starken Zuwanderung insbesondere für die Jahre 2015 bis 2017 verzerrt. Sie wurden deshalb unterhalb der Bundesländerebene von Januar 2017 bis Dezember 2018 nicht ausgewiesen.

4 Umwelt

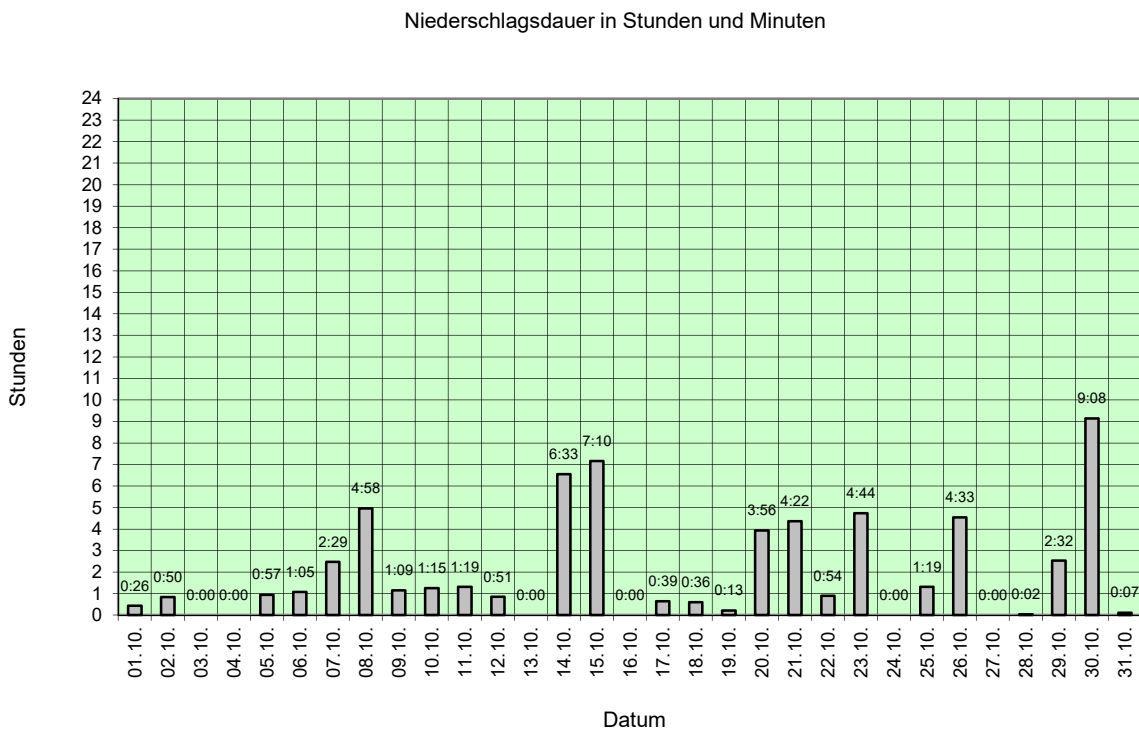
4.1 Temperatur

Quelle : Niedersächsisches Ministerium für Umwelt und Klimaschutz / Wetterstation SROO, Salzgitter-Drütte



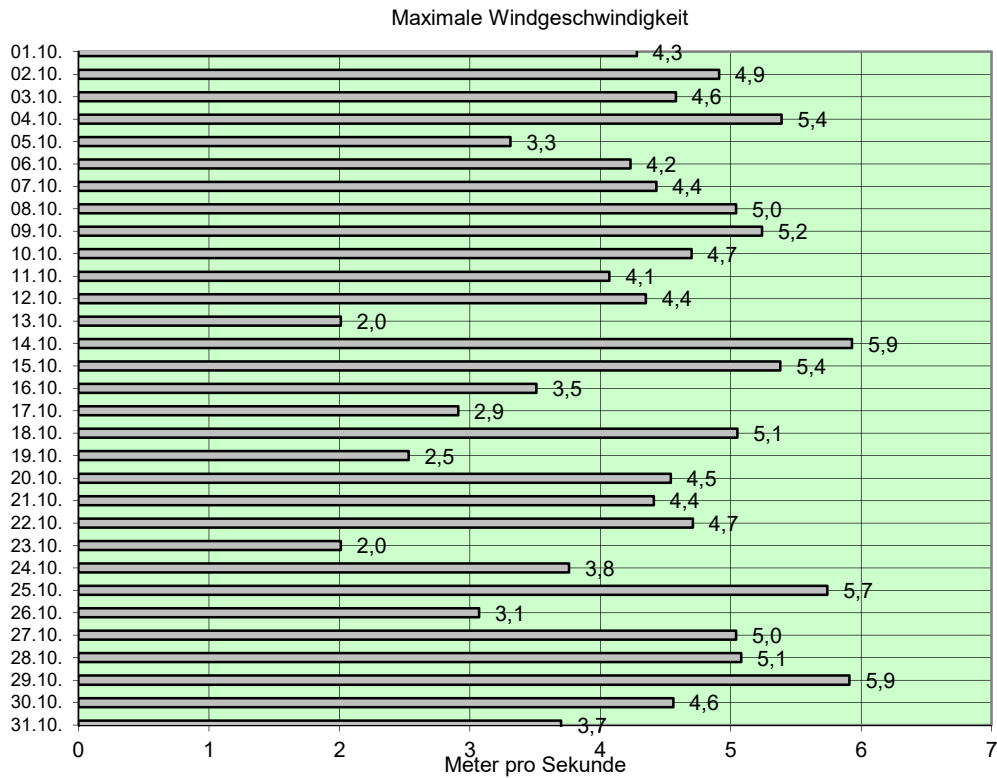
4.2 Niederschlagsdauer

Quelle : Niedersächsisches Ministerium für Umwelt und Klimaschutz / Wetterstation SROO, Salzgitter-Drütte



4.3 Windgeschwindigkeit

Quelle : Niedersächsisches Ministerium für Umwelt und Klimaschutz / Wetterstation SROO, Salzgitter-Drütte



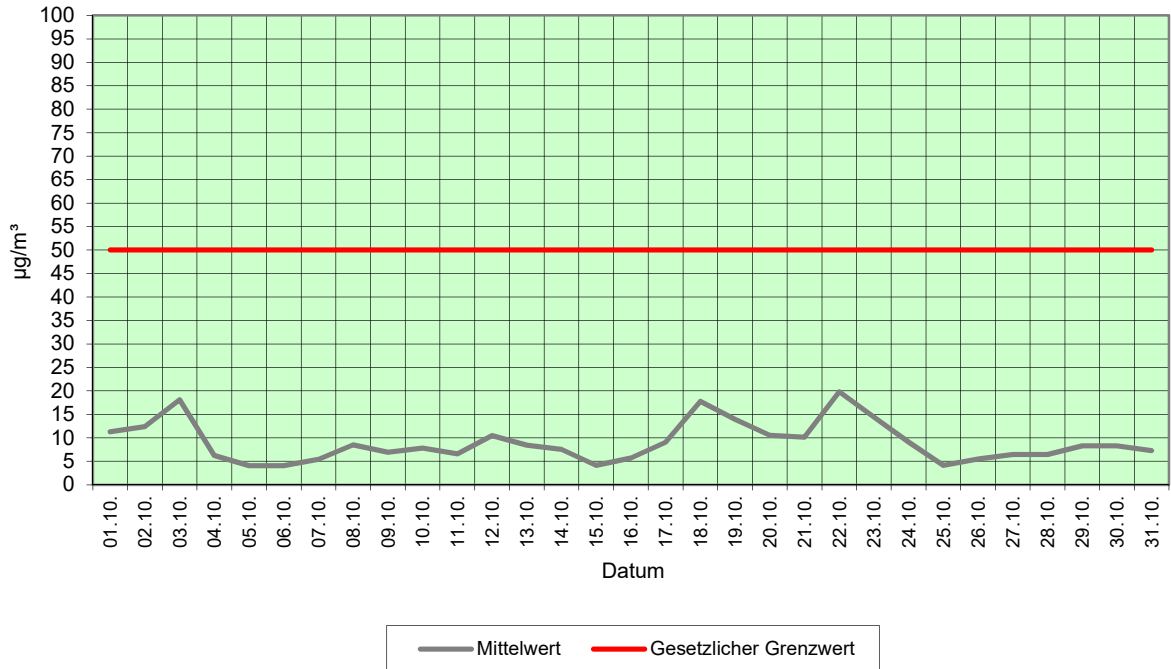
Bereich der Windstromproduktion

Windstärke	Bezeichnung	Windgeschwindigkeit in m/s	Wirkungen an Land
0	still	0 bis 0,5	Rauch steigt senk recht hoch
1	leiser Zug	0,6 bis 1,7	Rauch schwach bewegt
2	leichte Brise	1,8 bis 3,3	für das Gefühl bemerkbar
3	schwache Brise	3,4 bis 5,2	Blätter leicht bewegt
4	kräftige Brise	5,3 bis 7,4	hebt Staub und loses Papier
5	frische Brise	7,5 bis 9,8	kleine Bäume schwanken
6	starker Wind	9,9 bis 12,4	heult an Häusern
7	steifer Wind	12,5 bis 15,2	wirft auf Wellen Schaumköpfe
8	stürmischer Wind	15,3 bis 18,2	hindert am Gehen
9	Sturm	18,3 bis 21,5	deckt Ziegel ab
10	schwerer Sturm	21,6 bis 25,1	wirft Bäume um
11	orkanartiger Sturm	25,2 bis 29,0	schwere Zerstörungen
12	Orkan	über 29,0	schwere Verwüstungen

4.4 Feinstaub (XPM10)

Quelle : Niedersächsisches Ministerium für Umwelt und Klimaschutz / Wetterstation SROO, Salzgitter-Drütte

Feinstaub (XPM10) - Tagesmittelwerte in µg/m³

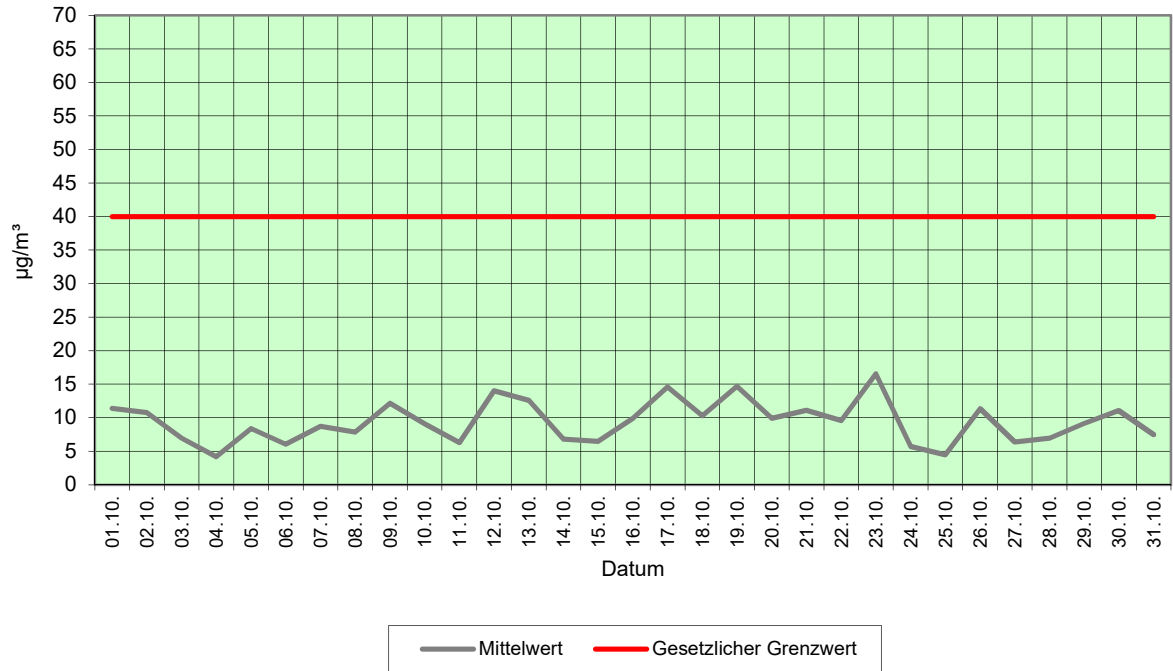


Unter Feinstaub versteht man allgemein die in der Atmosphäre verteilten festen Teilchen. Die in der Luft vorhandenen Staubpartikel weisen eine sehr breit gefächerte Korngrößenverteilung auf. Von kleinsten Teilchen, die nur aus wenigen Molekülen bestehen, bis hin zu Teilchen von über 100 µm Durchmesser. Unter der Messgröße PM10 (Particulate Matter < 10 µm) wird die Feinstaubfraktion mit einem oberen Partikeldurchmesser bis zu 10 µm verstanden. Denn gerade lungengängige Partikel sind von besonderer gesundheitlicher Relevanz. Zum Schutz der menschlichen Gesundheit ist am 01.01.2005 der Tagesgrenzwert für Feinstaub (PM₁₀) in Kraft getreten. Er beträgt 50 µg/m³. Dieser Wert darf nicht öfter als 35 mal im Jahr überschritten werden.

4.5 Stickstoffdioxid (NO₂)

Quelle : Niedersächsisches Ministerium für Umwelt und Klimaschutz / Wetterstation SROO, Salzgitter-Drütte

Stickstoffdioxid (NO₂) - Tagesmittelwerte in µg/m³

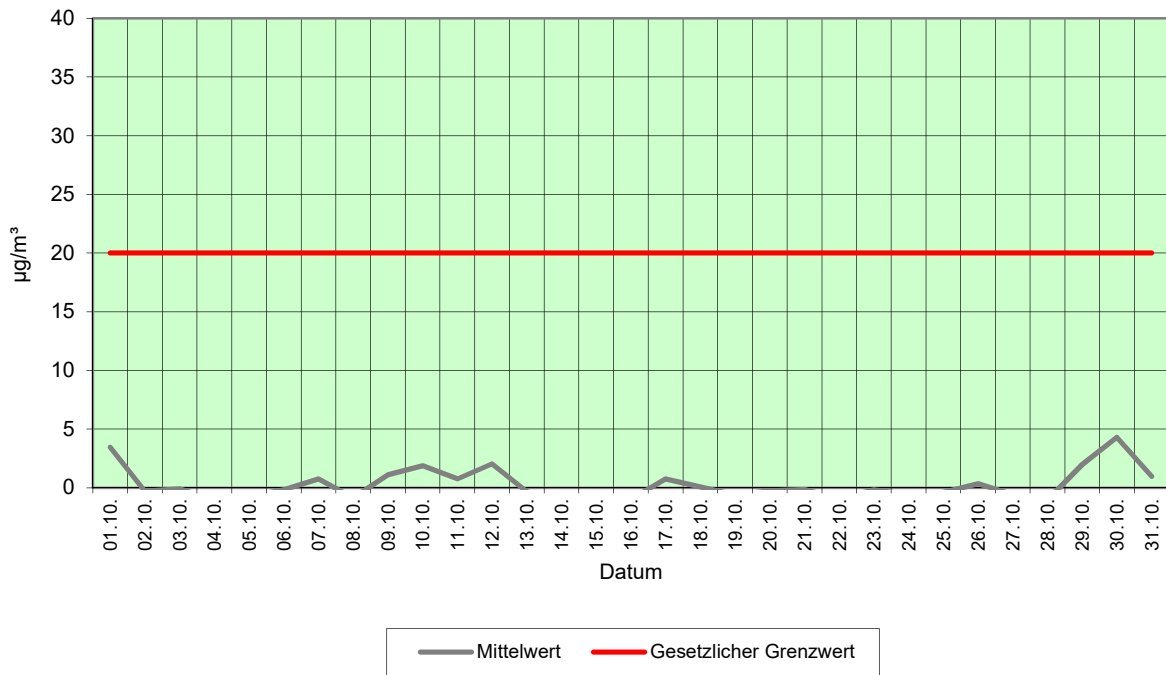


Die Stickstoffoxide sind von großer lufthygienischer Bedeutung. Stickstoffdioxid entsteht prinzipiell als Nebenprodukt bei Verbrennungsvorgängen durch die Oxidation von Luft ($\text{NO} + \text{O} = \text{NO}_2$). Es ist braunrotes, süßlich riechendes Gas und stammt aus den Abgasen von Industrie, Gebäudeheizung und Verkehr. NO_2 reagiert mit Wasser zu Salpetersäure.

4.6 Schwefeldioxid (SO₂)

Quelle : Niedersächsisches Ministerium für Umwelt und Klimaschutz / Wetterstation SROO, Salzgitter-Drütte

Schwefeldioxid (SO₂) - Tagesmittelwerte in µg/m³



Schwefeldioxid (SO₂) ist ein farbloses Gas, das 2,3fach schwerer ist als Luft. Es weist einen stechenden Geruch auf, der ab einer Konzentration von ca. 1,3 mg/m³ wahrgenommen wird. Schwefeldioxid wird bei der Verbrennung von Kohle und Heizöl sowie anderer schwefelhaltiger Brennstoffe gebildet. Feuerungsanlagen im Bereich der Industrie und der Gebäudeheizung sowie der Kraftfahrzeugverkehr (Dieselmotoren) sind die wesentlichen Quellen für die SO₂-Belastung der Atmosphäre.