

01 / 2020

02 / 2020

03 / 2020

04 / 2020

05 / 2020

06 / 2020

07 / 2020

08 / 2020

09 / 2020

10 / 2020

11 / 2020

12 / 2020



Arbeitsmarkt, Bevölkerung und Umwelt

Monatsbericht

Kontakt
Stadt Salzgitter
Referat für Wirtschafts- und Europaangelegenheiten
Joachim-Campe-Straße 6 – 8
38226 Salzgitter

 **Salzgitter**
KINDER FÖRDERN UND FAMILIEN UNTERSTÜTZEN

Herausgeber :
Stadt Salzgitter
Referat für Wirtschafts- und Europa-
angelegenheiten
Postfach 10 06 80
38206 Salzgitter

Auskunft und Beratung:
Dietmar Halmich
Telefon: 05341/839-3461
E-Mail: Dietmar.Halmich@Stadt.Salzgitter.de

Inhaltsverzeichnis

1	ZUSAMMENFASSUNG	4
1.1	Bevölkerung	4
1.2	Arbeitsmarkt	4
2	BEVÖLKERUNG	5
2.1	Entwicklung	5
2.2	Stand und Bewegung - Gesamtes Stadtgebiet	5
2.3	Stand und Bewegung - Stadtteile	6
2.4	Stand und Bewegung - Ortschaften	7
2.5	Strukturdaten am Ort der Hauptwohnung	8
2.6	Altersstruktur und Altersdurchschnitt	9
3	ARBEITSMARKT.....	10
3.1	Entwicklung der Arbeitslosenquote	10
3.2	Strukturkennziffern - Berichtsmonat.....	11
3.3	Strukturkennziffern - Monatsvergleich.....	12
3.4	Strukturkennziffern - Monatsübersicht / 2020.....	13
3.5	Strukturkennziffern - Monatsübersicht / 2019.....	14
3.6	Strukturkennziffern - Monatsübersicht / 2018.....	15
4	UMWELT	16
4.1	Temperatur.....	16
4.2	Niederschlagsdauer.....	16
4.3	Windgeschwindigkeit.....	17
4.4	Feinstaub (XPM10).....	18
4.5	Stickstoffdioxid (NO ₂).....	19
4.6	Schwefeldioxid (SO ₂).....	20

1 Zusammenfassung

1.1 Bevölkerung

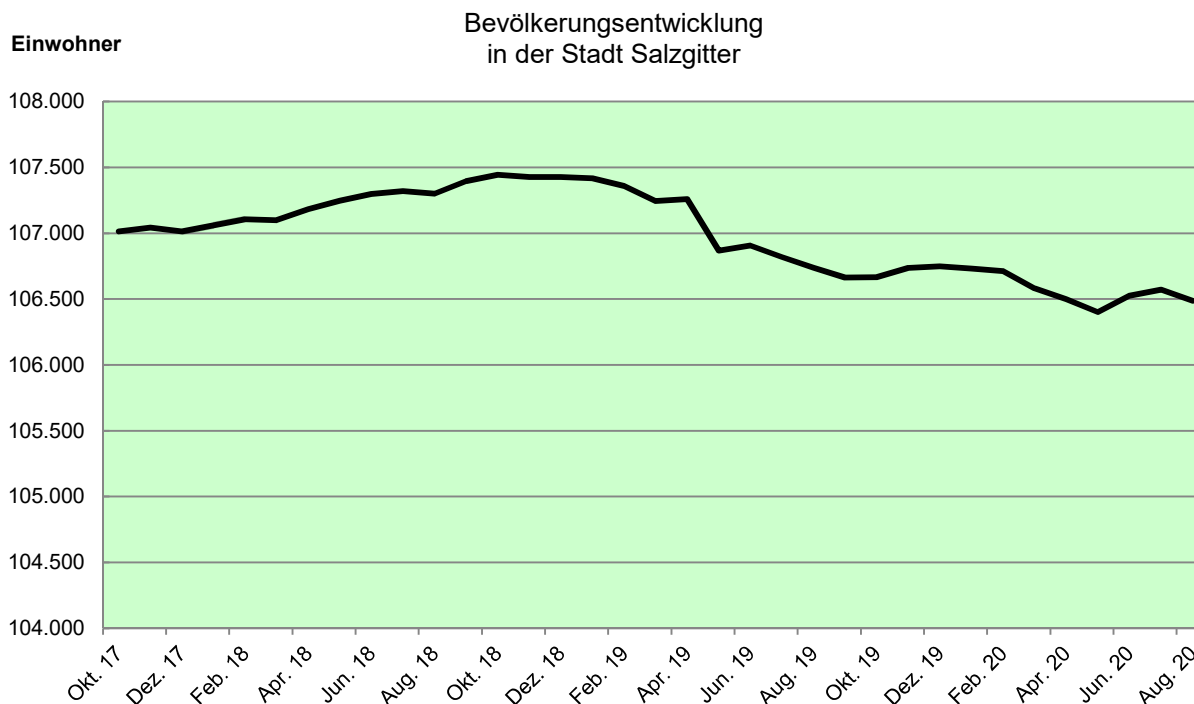
- Die Einwohnerzahl Salzgitters hat sich im Vergleich zum Vormonat um 72 Personen verringert. Die Gesamteinwohnerzahl beträgt somit zum Stichtag 31.08.2020 106.486.
- Im August 2020 stehen den 78 Lebendgeborenen 110 Gestorbene gegenüber. 473 Einwohner haben Salzgitter verlassen; 433 Menschen sind zugezogen.
- Die Anzahl der ausländischen Einwohner hat im Vergleich zum Vormonat zugenommen und veränderte sich um 39 Personen von 20.259 auf 20.298. Im Vergleich zum August des Vorjahres erhöhte sich die Anzahl der Ausländer um insgesamt 683 Einwohner.
- Der Altersdurchschnitt der Gesamtbevölkerung mit Hauptwohnsitz in Salzgitter liegt bei 43,7 Jahren, der der Deutschen bei 46,0 und der der Ausländer bei 34,1 Jahren.
- In Salzgitter sind Ausländer aus der Türkei mit 4.949 Einwohnern am stärksten vertreten. Es folgen Syrien mit 4.378 und Rumänien mit 1.692 ausländischen Einwohnern.

1.2 Arbeitsmarkt

- Die Arbeitslosenquote ist in Salzgitter im Vergleich zum Vormonat gestiegen und liegt bei 10,2 %.
- Derzeit leben 6.113 arbeitslose Menschen in Salzgitter, 120 mehr als im Juli 2020.
- Die Anzahl arbeitsloser Jugendlicher unter 25 Jahren hat sich im Vergleich zum Vormonat um 32 Personen erhöht und liegt bei 763 Arbeitslosen.

2 Bevölkerung

2.1 Entwicklung



2.2 Stand und Bewegung - Gesamtes Stadtgebiet

Quelle : Stadt Salzgitter - Referat für Wirtschafts- und Europaangelegenheiten

Bewegungsart	Bevölkerung am Ort der Hauptwohnung (Melderegister) ¹⁾				
	2019 JS (Jan.-Aug.) ME-August	Berichts- monat Aug 2020	2020 JS (Jan.-Aug.) ME-August	Veränderung zu August 2019	
				absolut	in %
insgesamt	106.737	106.486	106.486	-251	-0,2
darunter weiblich	53.349	53.212	53.212	-137	-0,3
darunter Ausländer	19.615	20.298	20.298	683	3,5
Lebendgeborene	696	78	712	16	2,3
Gestorbene	949	110	986	37	3,9
Überschuss : geboren (+) gestorben (-)	-253	-32	-274	-21	X
Zugezogene	3.926	433	3.094	-832	-21,2
Fortgezogene	4.323	473	3.056	-1.267	-29,3
Wanderungssaldo	-397	-40	38	435	X
Bevölkerungszu-/abnahme ²⁾	-650	-72	-236	414	X
Umzüge innerhalb des Stadtgebietes	5.540	526	4.317	-1.223	-22,1

1) Einführung des MESO-Einwohnerverfahrens im Juli 2003

2) Veränderung gegenüber Vormonat bzw. Vorjahr; einschl. Registerbereinigungen, Wohnungsstatuswechsel u.ggf. Ein- und Ausbürgerungen.

Sämtliche Bewegungsdaten beziehen sich auf das tatsächliche Aktionsdatum der Bewegung, nicht auf das Erfassungs- bzw. Verarbeitungsdatum.

ME= Monatsende; JS= Jahressumme (= Monatssummenwerte)

X = Nachweis nicht sinnvoll

2.3 Stand und Bewegung - Stadtteile

Quelle : Stadt Salzgitter - Referat für Wirtschafts- und Europaangelegenheiten

Stadtteil	Bevölkerung am Ort der Hauptwohnung (Melderegister) ¹⁾								
	August 2019		Berichtsmonat August 2020			Veränderung ²⁾ gegenüber August 2019			
	insgesamt	Ausländer	insgesamt	Ausländer		insgesamt		Ausländer	
Anzahl				%	Anzahl	%	Anzahl	%	
insgesamt	106.737	19.615	106.486	20.298	19,1	-251	-0,2	683	3,5
SZ-Bad	21.185	3.212	21.213	3.472	16,4	28	0,1	260	8,1
SZ-Barum	721	86	710	76	10,7	-11	-1,5	-10	-11,6
SZ-Beddingen	439	52	440	61	13,9	1	0,2	9	17,3
SZ-Beinum	498	8	498	9	1,8	0	0,0	1	12,5
SZ-Bleckenstedt	620	30	610	27	4,4	-10	-1,6	-3	-10,0
SZ-Bruchmachtersen	768	29	745	26	3,5	-23	-3,0	-3	-10,3
SZ-Calbecht	293	8	295	11	3,7	2	0,7	3	37,5
SZ-Drütte	420	36	423	29	6,9	3	0,7	-7	-19,4
SZ-Engelnstedt	756	34	750	36	4,8	-6	-0,8	2	5,9
SZ-Engerode	229	9	244	11	4,5	15	6,6	2	22,2
SZ-Flachstöckheim	1.004	50	976	43	4,4	-28	-2,8	-7	-14,0
SZ-Gebhardshagen	6.918	534	6.876	574	8,3	-42	-0,6	40	7,5
SZ-Gitter	762	33	769	36	4,7	7	0,9	3	9,1
SZ-Groß Mahner	539	14	532	15	2,8	-7	-1,3	1	7,1
SZ-Hallendorf	1.665	419	1.703	449	26,4	38	2,3	30	7,2
SZ-Heerte	1.077	123	1.074	120	11,2	-3	-0,3	-3	-2,4
SZ-Hohenrode	177	1	175	1	0,6	-2	-1,1	0	0,0
SZ-Immendorf	414	77	423	73	17,3	9	2,2	-4	-5,2
SZ-Lebenstedt	45.391	12.812	45.276	13.210	29,2	-115	-0,3	398	3,1
SZ-Lesse	1.134	19	1.124	19	1,7	-10	-0,9	0	0,0
SZ-Lichtenberg	3.296	113	3.311	111	3,4	15	0,5	-2	-1,8
SZ-Lobmachtersen	831	18	835	24	2,9	4	0,5	6	33,3
SZ-Ohlendorf	497	11	489	12	2,5	-8	-1,6	1	9,1
SZ-Osterlinde	408	25	398	23	5,8	-10	-2,5	-2	-8,0
SZ-Reppner	644	42	662	56	8,5	18	2,8	14	33,3
SZ-Ringelheim	1.975	56	2.019	64	3,2	44	2,2	8	14,3
SZ-Salder	1.411	89	1.408	87	6,2	-3	-0,2	-2	-2,2
SZ-Sauingen	420	9	421	10	2,4	1	0,2	1	11,1
SZ-Thiede	10.999	1.464	10.928	1.451	13,3	-71	-0,6	-13	-0,9
SZ-Üfingen	835	35	820	34	4,1	-15	-1,8	-1	-2,9
SZ-Watenstedt	411	167	339	128	37,8	-72	-17,5	-39	-23,4

1) Einführung des MESO-Einwohnerverfahrens im Juli 2003. Die angegebenen Werte geben den Stand zum Monatsende wieder.

2) einschließlich Registerbereinigungen, Wohnungsstatuswechsel und ggfs. Ein- und Ausbürgerungen.

2.4 Stand und Bewegung - Ortschaften

Quelle : Stadt Salzgitter - Referat für Wirtschafts- und Europaangelegenheiten

Stadtteil	Bevölkerung am Ort der Hauptwohnung (Melderegister) ¹⁾								
	August 2019		Berichtsmonat August 2020			Veränderung ²⁾ gegenüber August 2019			
	insgesamt	Ausländer	insgesamt	Ausländer		insgesamt		Ausländer	
Anzahl				%	Anzahl	%	Anzahl	%	
insgesamt	106.737	19.615	106.486	20.298	19,1	-251	-0,2	683	3,5
Ortschaft Nord	48.326	12.964	48.179	13.359	27,7	-147	-0,3	395	3,0
SZ-Bruchmachtersen	768	29	745	26	3,5	-23	-3,0	-3	-10,3
SZ-Engelstedt	756	34	750	36	4,8	-6	-0,8	2	5,9
SZ-Lebenstedt	45.391	12.812	45.276	13.210	29,2	-115	-0,3	398	3,1
SZ-Salder	1.411	89	1.408	87	6,2	-3	-0,2	-2	-2,2
Ortschaft Nordost	12.693	1.560	12.609	1.556	12,3	-84	-0,7	-4	-0,3
SZ-Beddingen	439	52	440	61	13,9	1	0,2	9	17,3
SZ-Sauingen	420	9	421	10	2,4	1	0,2	1	11,1
SZ-Thiede	10.999	1.464	10.928	1.451	13,3	-71	-0,6	-13	-0,9
SZ-Üfingen	835	35	820	34	4,1	-15	-1,8	-1	-2,9
Ortschaft Nordwest	5.482	199	5.495	209	3,8	13	0,2	10	5,0
SZ-Lesse	1.134	19	1.124	19	1,7	-10	-0,9	0	0,0
SZ-Lichtenberg	3.296	113	3.311	111	3,4	15	0,5	-2	-1,8
SZ-Osterlinde	408	25	398	23	5,8	-10	-2,5	-2	-8,0
SZ-Reppner	644	42	662	56	8,5	18	2,8	14	33,3
Ortschaft Ost	3.530	729	3.498	706	20,2	-32	-0,9	-23	-3,2
SZ-Bleckenstedt	620	30	610	27	4,4	-10	-1,6	-3	-10,0
SZ-Drütte	420	36	423	29	6,9	3	0,7	-7	-19,4
SZ-Hallendorf	1.665	419	1.703	449	26,4	38	2,3	30	7,2
SZ-Immendorf	414	77	423	73	17,3	9	2,2	-4	-5,2
SZ-Watenstedt	411	167	339	128	37,8	-72	-17,5	-39	-23,4
Ortschaft Süd	24.638	3.316	24.708	3.588	14,5	70	0,3	272	8,2
SZ-Bad	21.185	3.212	21.213	3.472	16,4	28	0,1	260	8,1
SZ-Gitter	762	33	769	36	4,7	7	0,9	3	9,1
SZ-Groß Mahner	539	14	532	15	2,8	-7	-1,3	1	7,1
SZ-Hohenrode	177	1	175	1	0,6	-2	-1,1	0	0,0
SZ-Ringelheim	1.975	56	2.019	64	3,2	44	2,2	8	14,3
Ortschaft Südost	3.551	173	3.508	164	4,7	-43	-1,2	-9	-5,2
SZ-Barum	721	86	710	76	10,7	-11	-1,5	-10	-11,6
SZ-Beinum	498	8	498	9	1,8	0	0,0	1	12,5
SZ-Flachstökheim	1.004	50	976	43	4,4	-28	-2,8	-7	-14,0
SZ-Lobmachtersen	831	18	835	24	2,9	4	0,5	6	33,3
SZ-Ohlendorf	497	11	489	12	2,5	-8	-1,6	1	9,1
Ortschaft West	8.517	674	8.489	716	8,4	-28	-0,3	42	6,2
SZ-Calbecht	293	8	295	11	3,7	2	0,7	3	37,5
SZ-Engerode	229	9	244	11	4,5	15	6,6	2	22,2
SZ-Gebhardshagen	6.918	534	6.876	574	8,3	-42	-0,6	40	7,5
SZ-Heerte	1.077	123	1.074	120	11,2	-3	-0,3	-3	-2,4

1) Einführung des MESO-Einwohnerverfahrens im Juli 2003. Die angegebenen Werte geben den Stand zum Monatsende wieder.

2) einschließlich Registerbereinigungen, Wohnungsstatuswechsel und ggfs. Ein- und Ausbürgerungen.

2.5 Strukturdaten am Ort der Hauptwohnung

Quelle : Stadt Salzgitter - Referat für Wirtschafts- und Europaangelegenheiten

Strukturdaten	Bevölkerung am Ort der Hauptwohnung (Melderegister) ¹⁾			
	August 2019		Berichtsmonat August 2020	
	Veränderung ²⁾ zu August 2019			
	Anzahl	Anzahl	Anzahl	%
insgesamt	106.737	106.486	-251	-0,2
nach Familienstand :				
ledig	40.301	40.654	353	0,9
% von insgesamt	37,8	38,2	0,4	1,1
verheiratet	47.055	46.594	-461	-1,0
% von insgesamt	44,1	43,8	-0,3	-0,7
geschieden	8.129	8.117	-12	-0,1
% von insgesamt	7,6	7,6	0,0	0,1
verwitwet	8.392	8.307	-85	-1,0
% von insgesamt	7,9	7,8	-0,1	-0,8
unbekannt	2.860	2.814	-46	-1,6
% von insgesamt	2,7	2,6	0,0	-1,4
nach Religionszugehörigkeit :				
Evangelisch-lutherisch	34.059	32.957	-1.102	-3,2
% von insgesamt	31,9	30,9	-1,0	-3,0
Römisch-katholisch	15.785	15.319	-466	-3,0
% von insgesamt	14,8	14,4	-0,4	-2,7
sonstige	56.893	58.210	1.317	2,3
% von insgesamt	53,3	54,7	1,4	2,6
Ausländer :				
Ausländer insgesamt	19.615	20.298	683	3,5
% von insgesamt	18,4	19,1	0,7	3,7
Ausländer weiblich	9.081	9.444	363	4,0
% von Ausländer insgesamt	46,3	46,5	0,2	0,5
darunter : ...				
türkisch	4.974	4.949	-25	-0,5
% von Ausländer insgesamt	25,4	24,4	-1,0	-3,9
syrisch	4.282	4.378	96	2,2
% von Ausländer insgesamt	21,8	21,6	-0,3	-1,2
rumänisch	1.624	1.692	68	4,2
% von Ausländer insgesamt	8,3	8,3	0,1	0,7
polnisch	1.593	1.586	-7	-0,4
% von Ausländer insgesamt	8,1	7,8	-0,3	-3,8
bulgarisch	869	1.060	191	22,0
% von Ausländer insgesamt	4,4	5,2	0,8	17,9
ungeklärt	638	954	316	49,5
% von Ausländer insgesamt	3,3	4,7	1,4	44,5
italienisch	467	446	-21	-4,5
% von Ausländer insgesamt	2,4	2,2	-0,2	-7,7
serbisch	336	343	7	2,1
% von Ausländer insgesamt	1,7	1,7	0,0	-1,4
bosnisch-herzegowinisch	293	329	36	12,3
% von Ausländer insgesamt	1,5	1,6	0,1	8,5

1) Einführung des MESO-Einwohnerverfahrens im Juli 2003. Die angegebenen Werte geben den Stand zum Monatsende wieder.

2) einschließlich Registerbereinigungen, Wohnungsstatuswechsel und ggfs. Ein- und Ausbürgerungen.

2.6 Altersstruktur und Altersdurchschnitt

Quelle : Stadt Salzgitter - Referat für Wirtschafts- und Europaangelegenheiten

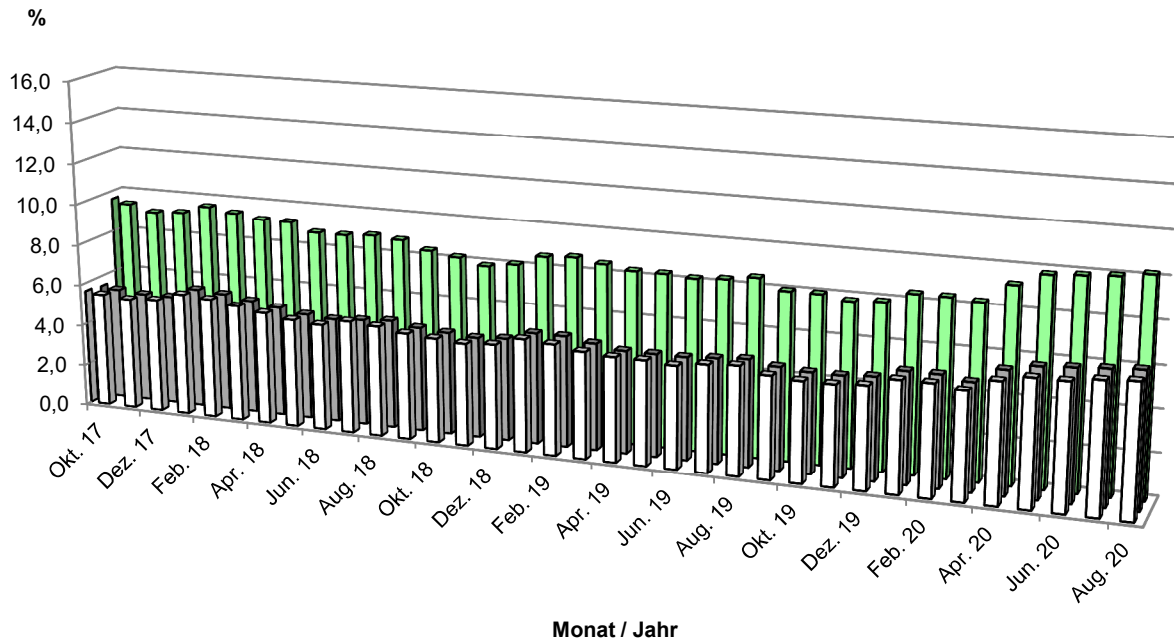
Altersgruppe	Bevölkerung am Ort der Hauptwohnung (Melderegister) ¹⁾				
	Berichtsmonat August 2020				
	Einwohner	Deutsche		Ausländer	
	Anzahl	Anzahl	%	Anzahl	%
0 bis unter 3 Jahre	3.409	2.512	73,7%	897	26,3%
3 bis unter 6 Jahre	3.352	2.471	73,7%	881	26,3%
6 bis unter 9 Jahre	3.051	2.297	75,3%	754	24,7%
9 bis unter 12 Jahre	3.110	2.362	75,9%	748	24,1%
12 bis unter 15 Jahre	3.129	2.473	79,0%	656	21,0%
15 bis unter 18 Jahre	3.079	2.436	79,1%	643	20,9%
18 bis unter 21 Jahre	3.442	2.796	81,2%	646	18,8%
21 bis unter 24 Jahre	3.700	2.680	72,4%	1.020	27,6%
24 bis unter 27 Jahre	3.766	2.605	69,2%	1.161	30,8%
27 bis unter 30 Jahre	3.903	2.626	67,3%	1.277	32,7%
30 bis unter 33 Jahre	4.004	2.770	69,2%	1.234	30,8%
33 bis unter 36 Jahre	3.791	2.637	69,6%	1.154	30,4%
36 bis unter 39 Jahre	3.705	2.620	70,7%	1.085	29,3%
39 bis unter 42 Jahre	3.771	2.682	71,1%	1.089	28,9%
42 bis unter 45 Jahre	3.572	2.519	70,5%	1.053	29,5%
45 bis unter 48 Jahre	3.533	2.532	71,7%	1.001	28,3%
48 bis unter 51 Jahre	4.117	3.223	78,3%	894	21,7%
51 bis unter 54 Jahre	4.829	4.065	84,2%	764	15,8%
54 bis unter 57 Jahre	5.079	4.371	86,1%	708	13,9%
57 bis unter 60 Jahre	4.837	4.361	90,2%	476	9,8%
60 bis unter 63 Jahre	4.458	4.152	93,1%	306	6,9%
63 bis unter 66 Jahre	4.018	3.739	93,1%	279	6,9%
66 bis unter 69 Jahre	3.742	3.482	93,1%	260	6,9%
69 bis unter 72 Jahre	3.583	3.277	91,5%	306	8,5%
72 bis unter 75 Jahre	2.818	2.521	89,5%	297	10,5%
75 bis unter 78 Jahre	2.775	2.508	90,4%	267	9,6%
78 bis unter 81 Jahre	3.093	2.915	94,2%	178	5,8%
81 bis unter 84 Jahre	2.662	2.515	94,5%	147	5,5%
84 bis unter 87 Jahre	1.906	1.840	96,5%	66	3,5%
87 bis unter 90 Jahre	1.135	1.108	97,6%	27	2,4%
90 bis unter 93 Jahre	686	674	98,3%	12	1,7%
93 bis unter 96 Jahre	298	288	96,6%	10	3,4%
96 bis unter 99 Jahre	93	93	100,0%	0	0,0%
99 Jahre und älter	40	38	95,0%	2	5,0%
Insgesamt	106.486	86.188	80,9%	20.298	19,1%

Altersdurchschnitt:	43,7	46,0	34,1
---------------------	------	------	------

1) Einführung des MESO-Einwohnerverfahrens im Juli 2003. Die angegebenen Werte geben den Stand zum Monatsende wieder.

3 Arbeitsmarkt

3.1 Entwicklung der Arbeitslosenquote¹



□ Niedersachsen ■ Bund ■ Salzgitter

¹ Arbeitslose in % aller zivilen Erwerbspersonen

3.2 Strukturkennziffern - Berichtsmonat

Quelle : Agentur für Arbeit; eigene Berechnungen

Merkmal	Berichtsmonat ¹⁾	Vormonat	Veränderungen zum Vormonat		Vorjahr	Veränderungen zum Vorjahr	
	August 20	Juli 20	absolut	%	August 19	absolut	%
Arbeitssuchende	9.369	9.474	-105	-1,1	8.829	540	6,1
Arbeitslosenquote ²⁾							
Salzgitter (Gesamt)	10,2	10,0	0,2	2,0	8,5	1,7	8,3
- Männer	10,0	10,0	0,0	0,0	7,9	2,1	7,9
- Frauen	10,4	10,0	0,4	4,0	9,2	1,2	8,8
- 15 bis unter 25 Jahre	11,7	11,3	0,4	3,5	9,8	1,9	9,4
- dar.: 15 bis unter 20 J.	8,1	6,3	1,8	28,6	9,8	-1,7	8,0
- 50 bis unter 65 Jahre	7,4	7,2	0,2	2,8	6,5	0,9	6,3
- dar.: 55 bis unter 65 Jahre	6,9	6,9	0,0	0,0	6,6	0,3	6,6
- Ausländer ³⁾	25,3	X	X	X	X	X	X
Deutschland	6,4	6,3	0,1	1,6	5,1	1,3	5,0
Westdeutschland	6,1	6,0	0,1	1,7	4,8	1,3	27,1
Ostdeutschland	7,8	7,8	0,0	0,0	6,4	1,4	21,9
Niedersachsen	6,3	6,2	0,1	1,6	5,2	1,1	21,2
Arbeitslose							
Bestand (Gesamt)	6.113	5.993	120	2,0	5.076	1.037	20,4
Männer	3.431	3.421	10	0,3	2.701	730	27,0
Frauen	2.682	2.572	110	4,3	2.375	307	12,9
ohne abgeschlossene Berufsausbildung	4.122	4.072	50	1,2	3.449	673	19,5
15 bis unter 25 Jahre	763	731	32	4,4	638	125	19,6
dar.: 15 bis unter 20 J.	126	99	27	27,3	156	-30	-19,2
50 bis unter 65 Jahre	1.587	1.554	33	2,1	1.394	193	13,8
dar.: 55 bis unter 65 Jahre	916	906	10	1,1	836	80	9,6
Langzeitarbeitslose	2.068	1.985	83	4,2	1.756	312	17,8
Schw erbehinderte	222	225	-3	-1,3	222	0	0,0
Ausländer	2.378	2.319	59	2,5	1.949	429	22,0

1) Berichtsgebiet: Stadt Salzgitter, Gemeinden Baddeckenstedt, Burgdorf, Elbe, Haverlah, Heere u. Sehle (Ldkrs. Wolfenbüttel)

2) Arbeitslose in % aller zivilen Erwerbspersonen (sozialvers.pfl. u. geringfügig Beschäftigte, Beamte, Selbständige, mit helfende Familienangehörige, Arbeitslose)

3) Die Arbeitslosenquote für Ausländer weist aufgrund der migrationsbedingten Veränderung ihrer Erwerbspersonenzahl Verzerrungen auf, die die Aussagekraft insbesondere in den Jahren 2015 bis 2017 einschränken.

3.3 Strukturkennziffern - Monatsvergleich

Quelle : Agentur für Arbeit; eigene Berechnungen

Merkmal	Berichtsmonat ¹⁾ August 20		Vergleichsmonat August 19		Vergleichsmonat August 18		Vergleichsmonat August 17	
	absolut	%	absolut	%	absolut	%	absolut	%
Arbeitssuchende	9.369		8.829		9.078		9.531	
Arbeitslosenquote ²⁾								
Salzgitter (Gesamt)	10,2		8,5		8,8		9,8	
- Männer	10,0		7,9		8,5		9,2	
- Frauen	10,4		9,2		9,2		10,5	
- 15 bis unter 25 Jahre	11,7		9,8		9,8		10,8	
- dar.: 15 bis unter 20 J.	8,1		9,8		8,9		8,1	
- 50 bis unter 65 Jahre	7,4		6,5		7,0		7,9	
- dar.: 55 bis unter 65 Jahre	6,9		6,6		7,2		8,3	
- Ausländer ³⁾	25,3		X		X		X	
Deutschland	6,4		5,1		5,2		5,7	
Westdeutschland	6,1		4,8		4,8		5,3	
Ostdeutschland	7,8		6,4		6,8		7,4	
Niedersachsen	6,3		5,2		5,3		5,7	
Arbeitslose								
Bestand (Gesamt)	6.113	100	5.076	100	5.252	100	5.727	100
Männer	3.431	56,1	2.701	53,2	2.867	54,6	3.065	53,5
Frauen	2.682	43,9	2.375	46,8	2.385	45,4	2.662	46,5
ohne abgeschlossene Berufsausbildung	4.122	67,4	3.449	67,9	3.516	66,9	3.415	59,6
15 bis unter 25 Jahre	763	12,5	638	12,6	630	12,0	701	12,2
dar.: 15 bis unter 20 J.	126	2,1	156	3,1	143	2,7	139	2,4
50 bis unter 65 Jahre	1.587	26,0	1.394	27,5	1.465	27,9	1.619	28,3
dar.: 55 bis unter 65 Jahre	916	15,0	836	16,5	899	17,1	992	17,3
Langzeitarbeitslose	2.068	33,8	1.756	34,6	1.980	37,7	2.225	38,9
Schw erbehinderte	222	3,6	222	4,4	214	4,1	217	3,8
Ausländer	2.378	38,9	1.949	38,4	1.954	37,2	2.117	37,0

1) Berichtsgebiet: Stadt Salzgitter, Gemeinden Baddeckenstedt, Burgdorf, Elbe, Haverlah, Heere u. Sehle (Ldkrs. Wolfenbüttel)

2) Arbeitslose in % aller zivilen Erwerbspersonen (sozialvers.pfl. u. geringfügig Beschäftigte, Beamte, Selbständige, mit helfende Familienangehörige, Arbeitslose)

3) Die Arbeitslosenquote für Ausländer weist aufgrund der migrationsbedingten Veränderung ihrer Erwerbspersonenzahl Verzerrungen auf, die die Aussagekraft insbesondere in den Jahren 2015 bis 2017 einschränken.

3.4 Strukturkennziffern - Monatsübersicht / 2020

Quelle : Agentur für Arbeit; eigene Berechnungen

Merkmal ¹⁾	Jan.	Feb.	Mrz.	Apr.	Mai.	Jun.	Jul.	Aug.	Sep.	Okt.	Nov.	Dez.
Arbeitssuchende	8.709	8.777	8.698	9.109	9.322	9.422	9.474	9.369				
Arbeitslosenquote ²⁾												
Salzgitter (Gesamt)	8,4	8,4	8,3	9,2	9,8	9,9	10,0	10,2				
- Männer	8,3	8,5	8,2	9,2	9,7	9,9	10,0	10,0				
- Frauen	8,5	8,4	8,3	9,2	9,9	9,9	10,0	10,4				
- 15 bis unter 25 Jahre	8,6	8,8	8,5	9,8	10,7	11,1	11,3	11,7				
- dar.: 15 bis unter 20 J.	5,4	5,9	5,8	5,6	6,2	5,9	6,3	8,1				
- 50 bis unter 65 Jahre	6,5	6,5	6,3	6,9	7,2	7,2	7,2	7,4				
- dar.: 55 bis unter 65 Jahre	6,5	6,4	6,3	7,0	7,0	6,9	6,9	6,9				
- Ausländer ³⁾	21,9	21,9	21,7	24,7	24,3	24,2	24,6	25,3				
Deutschland	5,3	5,3	5,1	5,8	6,1	6,2	6,3	6,4				
Westdeutschland	5	4,9	4,8	5,5	5,8	5,9	6,0	6,1				
Ostdeutschland	6,8	6,6	6,4	7,3	7,7	7,7	7,8	7,8				
Niedersachsen	5,3	5,3	5,1	5,7	6,0	6,0	6,2	6,3				
Arbeitslose												
Bestand (Gesamt)	4.997	5.036	4.940	5.521	5.878	5.936	5.993	6.113				
Männer	2.823	2.884	2.805	3.145	3.343	3.379	3.421	3.431				
Frauen	2.174	2.152	2.135	2.376	2.535	2.557	2.572	2.682				
ohne abgeschlossene Berufsausbildung	3.379	3.437	3.372	3.769	4.011	4.037	4.072	4.122				
15 bis unter 25 Jahre	558	569	555	640	692	721	731	763				
dar.: 15 bis unter 20 J.	85	93	92	89	97	92	99	126				
50 bis unter 65 Jahre	1.400	1.393	1.348	1.482	1.555	1.557	1.554	1.587				
dar.: 55 bis unter 65 Jahre	832	826	809	899	924	913	906	916				
Langzeitarbeitslose	1.677	1.656	1.633	1.760	1.888	1.910	1.985	2.068				
Schw erbehinderte	188	203	204	223	211	220	225	222				
Ausländer	1.928	1.929	1.904	2.169	2.287	2.283	2.319	2.378				

1) Berichtsgebiet: Stadt Salzgitter, Gemeinden Baddeckenstedt, Burgdorf, Elbe, Haverlah, Heere u. Sehle (Ldkrs. Wolfenbüttel)

2) Arbeitslose in % aller zivilen Erwerbspersonen (sozialvers.pfl. u. geringfügig Beschäftigte, Beamte, Selbständige, mithelfende Familienangehörige, Arbeitslose)

3) Die Arbeitslosenquote für Ausländer weist aufgrund der migrationsbedingten Veränderung ihrer Erwerbspersonenzahl Verzerrungen auf, die die Aussagekraft insbesondere in den Jahren 2015 bis 2017 einschränken.

3.5 Strukturkennziffern - Monatsübersicht / 2019

Quelle : Agentur für Arbeit; eigene Berechnungen

Merkmal ¹⁾	Jan.	Feb.	Mrz.	Apr.	Mai.	Jun.	Jul.	Aug.	Sep.	Okt.	Nov.	Dez.	JD ³⁾ 2019
Arbeitsuchende	8.907	9.000	8.925	8.864	8.932	8.815	8.821	8.829	8.765	8.723	8.650	8.683	8.826
Arbeitslosenquote ²⁾													
Salzgitter (Gesamt)	8,6	8,7	8,5	8,3	8,3	8,2	8,3	8,5	8,0	8,0	7,8	7,9	8,3
- Männer	8,6	8,8	8,6	8,3	8,1	8,0	7,8	7,9	7,6	7,5	7,5	7,7	8,0
- Frauen	8,6	8,6	8,4	8,4	8,4	8,5	8,9	9,2	8,6	8,6	8,2	8,1	8,5
- 15 bis unter 25 Jahre	8,2	8,4	8,9	8,6	8,1	7,8	8,8	9,8	9,2	8,8	8,5	8,1	8,6
- dar.: 15 bis unter 20 J.	5,3	5,4	6,1	6,0	5,8	5,1	6,3	9,8	9,1	7,6	6,4	5,5	6,5
- 50 bis unter 65 Jahre	7,2	7,2	7,0	6,7	6,6	6,5	6,3	6,5	6,2	6,3	6,1	6,2	6,6
- dar.: 55 bis unter 65 Jahre	7,4	7,3	7,2	6,8	6,8	6,6	6,4	6,6	6,3	6,2	6,1	6,1	6,7
- Ausländer ⁴⁾	X	X	X	X	X	X	X	X	X	X	X	X	X
Deutschland	5,3	5,3	5,1	4,9	4,9	4,9	5,0	5,1	4,9	4,8	4,8	4,9	5,0
Westdeutschland	4,9	4,9	4,7	4,6	4,6	4,6	4,7	4,8	4,6	4,6	4,5	4,6	4,7
Ostdeutschland	7,1	7,0	6,7	6,4	6,3	6,2	6,3	6,4	6,1	6,1	6,0	6,2	6,4
Niedersachsen	5,4	5,3	5,1	5,0	5,0	4,9	5,1	5,2	4,9	4,8	4,8	4,9	5,0
Arbeitslose													
Bestand (Gesamt)	5.130	5.209	5.078	4.962	4.936	4.912	4.945	5.076	4.807	4.755	4.674	4.712	4.933
Männer	2.906	2.982	2.901	2.801	2.766	2.722	2.662	2.701	2.591	2.558	2.568	2.627	2.732
Frauen	2.224	2.227	2.177	2.161	2.170	2.190	2.283	2.375	2.216	2.197	2.106	2.085	2.201
ohne abgeschlossene Berufsausbildung	3.423	3.451	3.413	3.345	3.314	3.334	3.315	3.449	3.227	3.201	3.166	3.213	3.321
15 bis unter 25 Jahre	524	542	572	550	526	505	575	638	599	573	552	529	557
dar.: 15 bis unter 20 J.	85	87	97	96	92	81	100	156	144	121	102	87	104
50 bis unter 65 Jahre	1.518	1.519	1.463	1.407	1.412	1.375	1.350	1.394	1.326	1.339	1.291	1.329	1.394
dar.: 55 bis unter 65 Jahre	923	905	892	852	858	844	810	836	800	796	771	785	839
Langzeitarbeitslose	1.812	1.787	1.753	1.745	1.765	1.768	1.743	1.756	1.681	1.659	1.630	1.635	1.728
Schw erbehinderte	227	228	226	199	209	209	211	222	191	194	185	184	207
Ausländer	1.961	2.007	1.922	1.869	1.832	1.897	1.866	1.949	1.834	1.823	1.828	1.817	1.884

1) Berichtsbereich: Stadt Salzgitter, Gemeinden Baddeckenstedt, Burgdorf, Elbe, Haverlah, Heere u. Sehnde (Ldkrs. Wolfenbüttel)

2) Arbeitslose in % aller zivilen Erwerbspersonen (sozialvers.pfl. u. geringfügig Beschäftigte, Beamte, Selbständige, Mithelfende Familienangehörige, Arbeitslose)

3) Jahresdurchschnitt

4) Derzeit sind Arbeitslosenquoten für Ausländer aufgrund der starken Zuwanderung verzerrt. Sie werden deshalb unterhalb der Bundesländerebene ab Januar 2017 nicht mehr ausgewiesen.

3.6 Strukturkennziffern - Monatsübersicht / 2018

Quelle : Agentur für Arbeit; eigene Berechnungen

Merkmal ¹⁾	Jan.	Feb.	Mrz.	Apr.	Mai.	Jun.	Jul.	Aug.	Sep.	Okt.	Nov.	Dez.	JD ³⁾ 2018
Arbeitssuchende	9.599	9.561	9.533	9.427	9.408	9.384	9.257	9.078	9.028	9.036	8.951	8.959	9.268
Arbeitslosenquote ²⁾													
Salzgitter (Gesamt)	9,6	9,4	9,2	9,2	8,8	8,8	8,9	8,8	8,4	8,2	7,9	8,1	8,8
- Männer	9,3	9,1	8,9	8,8	8,4	8,5	8,5	8,5	7,9	7,8	7,8	8,0	8,5
- Frauen	10,0	9,8	9,6	9,7	9,3	9,2	9,4	9,2	8,9	8,6	8,0	8,4	9,2
- 15 bis unter 25 Jahre	9,4	9,8	9,7	9,7	9,1	9,5	9,9	9,8	8,8	8,8	8,1	8,1	9,2
- dar.: 15 bis unter 20 J.	6,7	6,6	6,1	6,7	6,3	6,9	7,2	8,9	7,9	6,9	5,6	6,4	6,9
- 50 bis unter 65 Jahre	8,3	8,1	7,8	7,6	7,3	7,0	7,0	7,0	6,9	6,8	6,6	6,8	7,3
- dar.: 55 bis unter 65 Jahre	8,8	8,5	8,2	8,2	7,6	7,2	7,2	7,2	6,9	6,9	6,9	6,9	7,5
- Ausländer ⁴⁾	X	X	X	X	X	X	X	X	X	X	X	X	X
Deutschland	5,8	5,7	5,5	5,3	5,1	5,0	5,1	5,2	5,0	4,9	4,8	4,9	5,2
Westdeutschland	5,3	5,3	5,1	4,9	4,7	4,7	4,8	4,8	4,7	4,5	4,5	4,5	4,8
Ostdeutschland	7,7	7,7	7,4	7,1	6,8	6,6	6,8	6,8	6,5	6,4	6,3	6,5	6,9
Niedersachsen	5,9	5,8	5,6	5,4	5,2	5,1	5,4	5,3	5,1	5,0	4,9	5,0	5,3
Arbeitslose													
Bestand (Gesamt)	5.611	5.525	5.399	5.377	5.232	5.232	5.309	5.252	4.987	4.875	4.697	4.860	5.196
Männer	3.082	3.037	2.965	2.927	2.842	2.869	2.891	2.867	2.684	2.650	2.635	2.701	2.846
Frauen	2.529	2.488	2.434	2.450	2.390	2.363	2.418	2.385	2.303	2.225	2.062	2.159	2.351
ohne abgeschlossene Berufsausbildung	3.675	3.635	3.566	3.588	3.489	3.505	3.522	3.516	3.347	3.271	3.176	3.279	3.464
15 bis unter 25 Jahre	607	636	625	630	585	609	637	630	565	563	520	523	594
dar.: 15 bis unter 20 J.	116	113	105	115	101	110	116	143	126	110	89	102	112
50 bis unter 65 Jahre	1.681	1.634	1.586	1.548	1.528	1.472	1.472	1.465	1.442	1.422	1.385	1.434	1.506
dar.: 55 bis unter 65 Jahre	1.029	1.000	974	966	938	897	894	899	864	857	849	858	919
Langzeitarbeitslose	2.105	2.087	2.054	2.101	2.016	1.997	1.965	1.980	1.896	1.858	1.796	1.805	1.972
Schw erbehinderte	247	239	225	222	219	220	217	214	218	210	217	218	222
Ausländer	1.970	1.946	1.921	1.959	1.902	1.945	1.966	1.954	1.854	1.811	1.756	1.832	1.901

1) Berichtsgebiet: Stadt Salzgitter, Gemeinden Baddeckenstedt, Burgdorf, Elbe, Haverlah, Heere u. Sehnde (Ldkrs. Wolfenbüttel)

2) Arbeitslose in % aller zivilen Erwerbspersonen (sozialvers.pfl. u. geringfügig Beschäftigte, Beante, Selbständige, Mithelfende Familienangehörige, Arbeitslose)

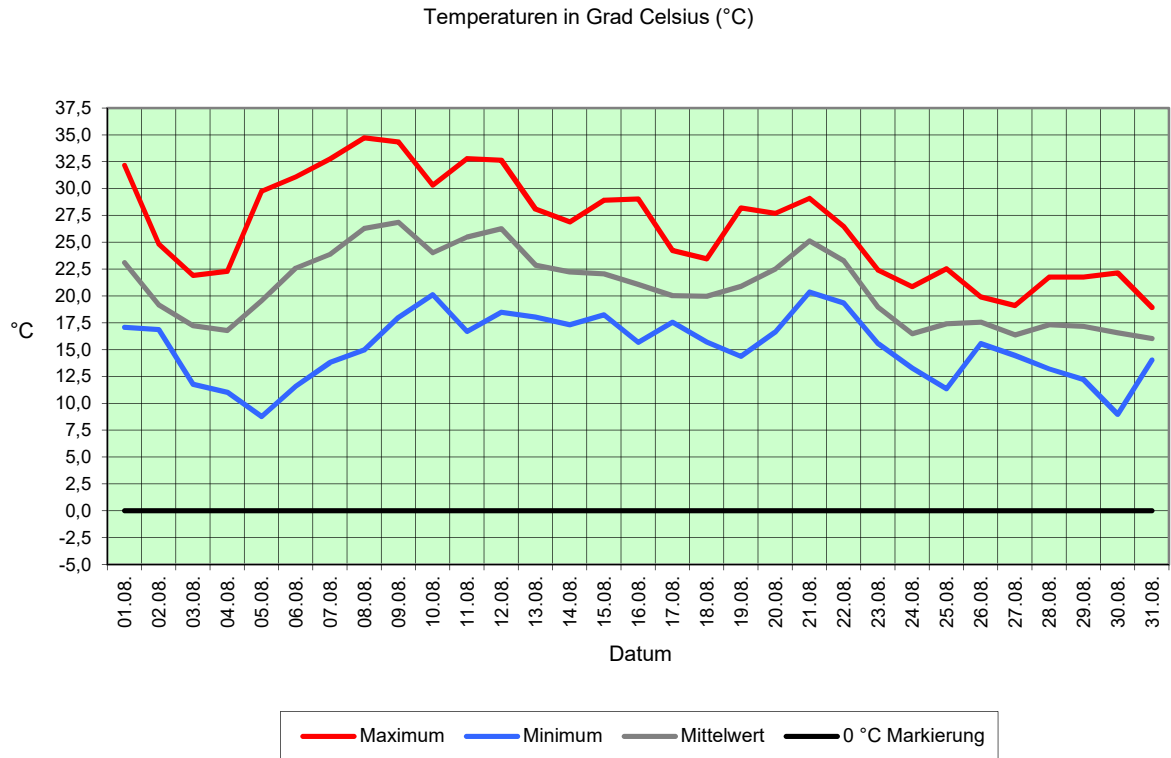
3) Jahresdurchschnitt

4) Derzeit sind Arbeitslosenquoten für Ausländer aufgrund der starken Zuwanderung verzerrt. Sie werden deshalb unterhalb der Bundesländerebene ab Januar 2017 nicht mehr ausgewiesen.

4 Umwelt

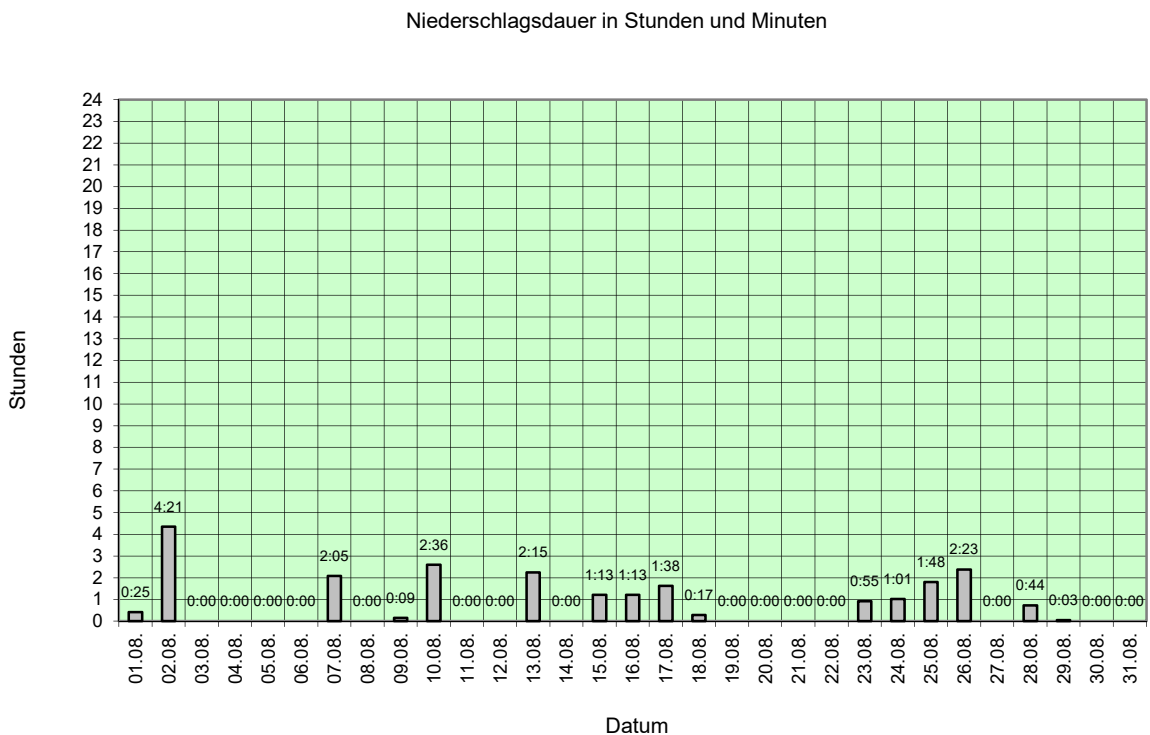
4.1 Temperatur

Quelle : Niedersächsisches Ministerium für Umwelt und Klimaschutz / Wetterstation SROO, Salzgitter-Drütte



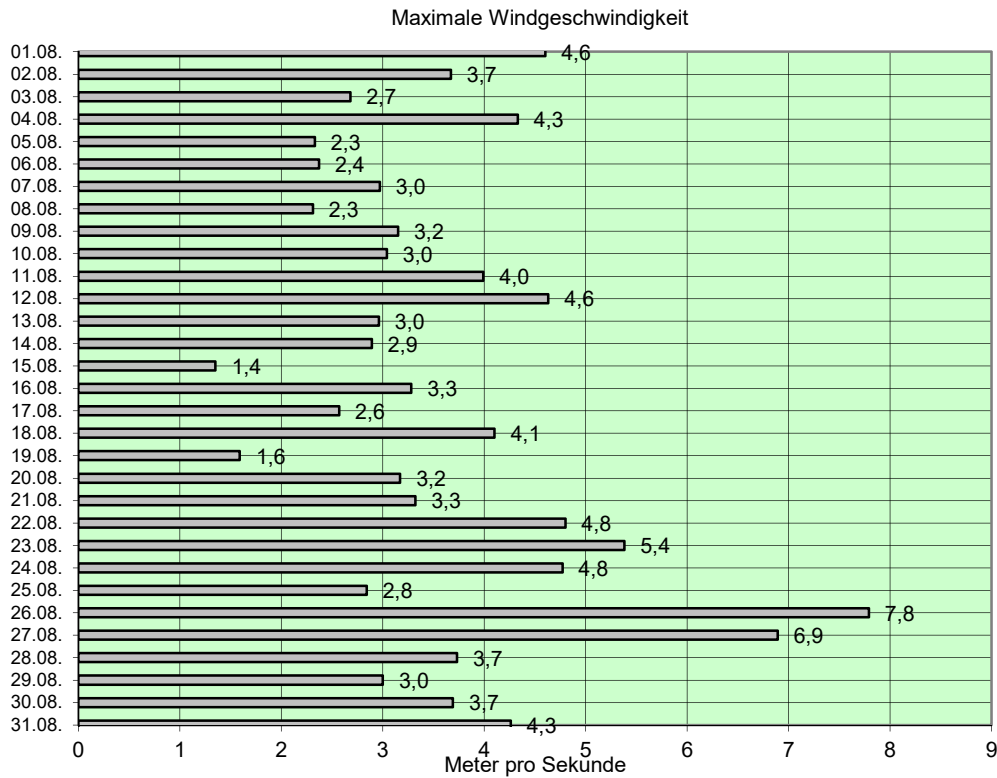
4.2 Niederschlagsdauer

Quelle : Niedersächsisches Ministerium für Umwelt und Klimaschutz / Wetterstation SROO, Salzgitter-Drütte



4.3 Windgeschwindigkeit

Quelle : Niedersächsisches Ministerium für Umwelt und Klimaschutz / Wetterstation SROO, Salzgitter-Drütte



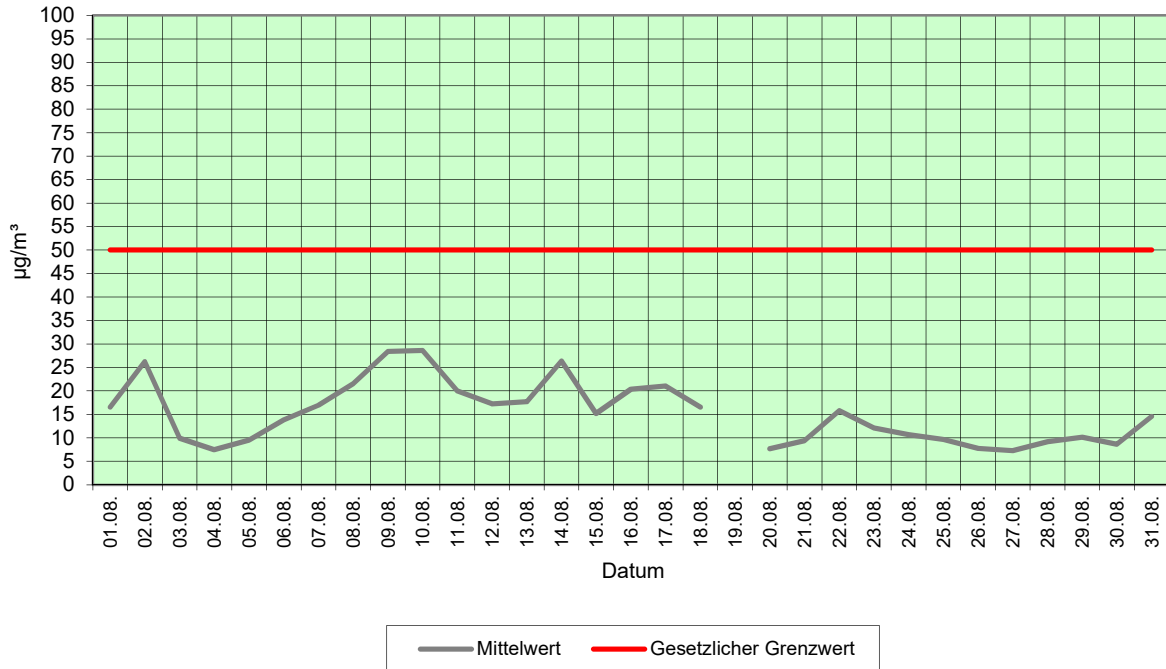
Bereich der Windstromproduktion

Windstärke	Bezeichnung	Windgeschwindigkeit in m/s	Wirkungen an Land
0	still	0 bis 0,5	Rauch steigt senk recht hoch
1	leiser Zug	0,6 bis 1,7	Rauch schwach bewegt
2	leichte Brise	1,8 bis 3,3	für das Gefühl bemerkbar
3	schwache Brise	3,4 bis 5,2	Blätter leicht bewegt
4	kräftige Brise	5,3 bis 7,4	hebt Staub und loses Papier
5	frische Brise	7,5 bis 9,8	kleine Bäume schwanken
6	starker Wind	9,9 bis 12,4	heult an Häusern
7	steifer Wind	12,5 bis 15,2	wirft auf Wellen Schaumköpfe
8	stürmischer Wind	15,3 bis 18,2	hindert am Gehen
9	Sturm	18,3 bis 21,5	deckt Ziegel ab
10	schwerer Sturm	21,6 bis 25,1	wirft Bäume um
11	orkanartiger Sturm	25,2 bis 29,0	schwere Zerstörungen
12	Orkan	über 29,0	schwere Verwüstungen

4.4 Feinstaub (XPM10)

Quelle : Niedersächsisches Ministerium für Umwelt und Klimaschutz / Wetterstation SROO, Salzgitter-Drütte

Feinstaub (XPM10) - Tagesmittelwerte in µg/m³

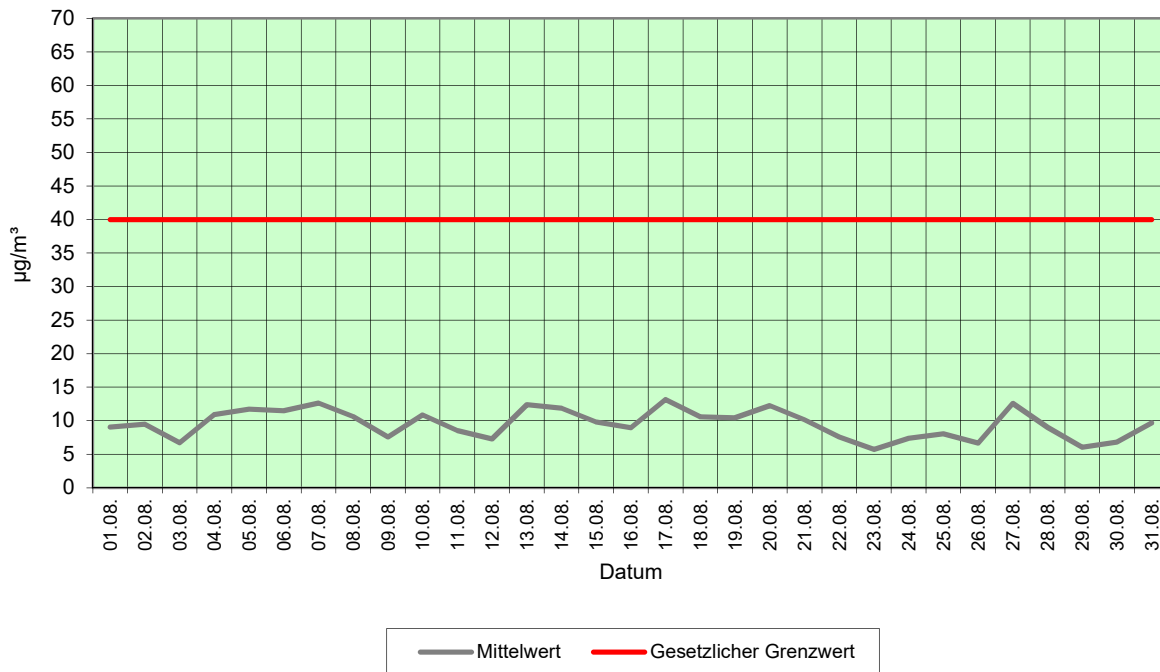


Unter Feinstaub versteht man allgemein die in der Atmosphäre verteilten festen Teilchen. Die in der Luft vorhandenen Staubpartikel weisen eine sehr breit gefächerte Korngrößenverteilung auf. Von kleinsten Teilchen, die nur aus wenigen Molekülen bestehen, bis hin zu Teilchen von über 100 µm Durchmesser. Unter der Messgröße PM10 (Particulate Matter < 10 µm) wird die Feinstaubfraktion mit einem oberen Partikeldurchmesser bis zu 10 µm verstanden. Denn gerade lungengängige Partikel sind von besonderer gesundheitlicher Relevanz. Zum Schutz der menschlichen Gesundheit ist am 01.01.2005 der Tagesgrenzwert für Feinstaub (PM₁₀) in Kraft getreten. Er beträgt 50 µg/m³. Dieser Wert darf nicht öfter als 35 mal im Jahr überschritten werden.

4.5 Stickstoffdioxid (NO₂)

Quelle : Niedersächsisches Ministerium für Umwelt und Klimaschutz / Wetterstation SROO, Salzgitter-Drütte

Stickstoffdioxid (NO₂) - Tagesmittelwerte in µg/m³

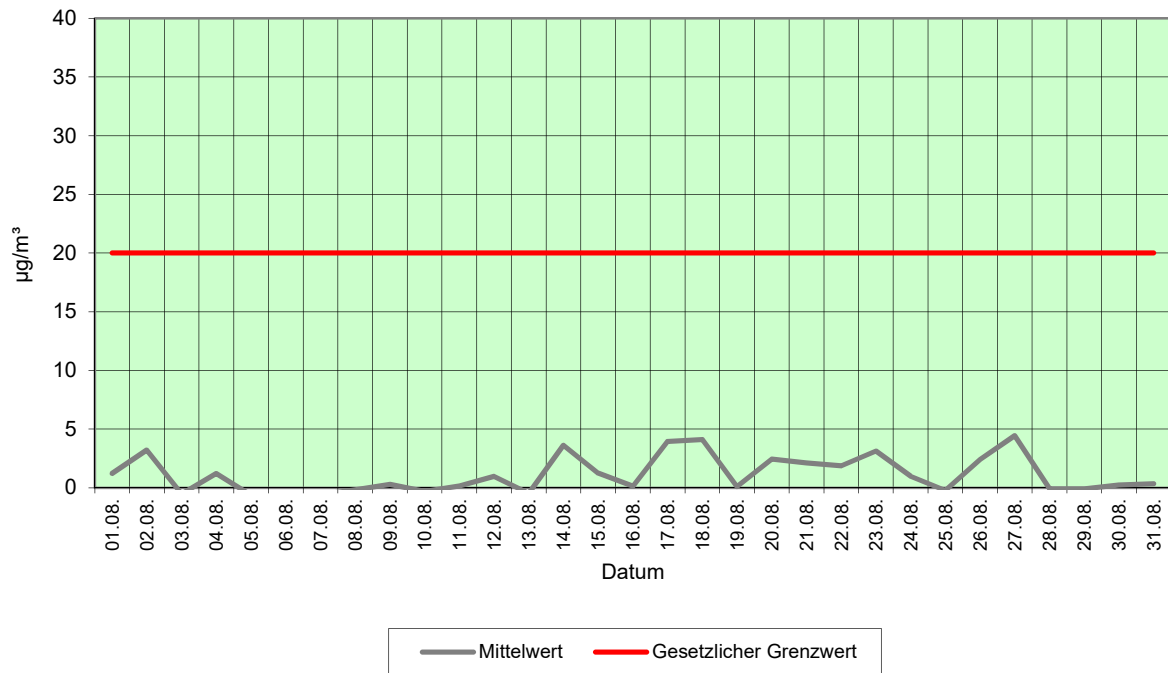


Die Stickstoffoxide sind von großer lufthygienischer Bedeutung. Stickstoffdioxid entsteht prinzipiell als Nebenprodukt bei Verbrennungsvorgängen durch die Oxidation von Luft ($\text{NO} + \text{O} = \text{NO}_2$). Es ist braunrotes, süßlich riechendes Gas und stammt aus den Abgasen von Industrie, Gebäudeheizung und Verkehr. NO_2 reagiert mit Wasser zu Salpetersäure.

4.6 Schwefeldioxid (SO₂)

Quelle : Niedersächsisches Ministerium für Umwelt und Klimaschutz / Wetterstation SROO, Salzgitter-Drütte

Schwefeldioxid (SO₂) - Tagesmittelwerte in µg/m³



Schwefeldioxid (SO₂) ist ein farbloses Gas, das 2,3fach schwerer ist als Luft. Es weist einen stechenden Geruch auf, der ab einer Konzentration von ca. 1,3 mg/m³ wahrgenommen wird. Schwefeldioxid wird bei der Verbrennung von Kohle und Heizöl sowie anderer schwefelhaltiger Brennstoffe gebildet. Feuerungsanlagen im Bereich der Industrie und der Gebäudeheizung sowie der Kraftfahrzeugverkehr (Dieselmotoren) sind die wesentlichen Quellen für die SO₂-Belastung der Atmosphäre.