

01 / 2019

02 / 2019

03 / 2019

04 / 2019

05 / 2019

06 / 2019

07 / 2019

08 / 2019

09 / 2019

10 / 2019

11 / 2019

12 / 2019



Arbeitsmarkt, Bevölkerung und Umwelt

Monatsbericht

Kontakt

Stadt Salzgitter
Referat Wirtschafts-, Verbands- und Europangelegenheiten,
Statistik
Joachim-Campe-Straße 6 – 8
38226 Salzgitter

Herausgeber :
Stadt Salzgitter
Referat für Wirtschafts-, Verbands-
und Europaangelegenheiten, Statistik

Auskunft und Beratung:
Dietmar Halmich
Telefon: 05341/839-3461
E-Mail: Dietmar.Halmich@Stadt.Salzgitter.de

Postfach 10 06 80
38206 Salzgitter

Inhaltsverzeichnis

1	ZUSAMMENFASSUNG	4
1.1	Bevölkerung	4
1.2	Arbeitsmarkt	4
2	BEVÖLKERUNG	5
2.1	Entwicklung	5
2.2	Stand und Bewegung - Gesamtes Stadtgebiet	5
2.3	Stand und Bewegung - Stadtteile	6
2.4	Stand und Bewegung - Ortschaften	7
2.5	Strukturdaten am Ort der Hauptwohnung	8
3	ARBEITSMARKT.....	9
3.1	Entwicklung der Arbeitslosenquote	9
3.2	Strukturkennziffern - Berichtsmonat	10
3.3	Strukturkennziffern - Monatsvergleich	11
3.4	Strukturkennziffern - Monatsübersicht / 2019.....	12
3.5	Strukturkennziffern - Monatsübersicht / 2018.....	13
3.6	Strukturkennziffern - Monatsübersicht / 2017.....	14
4	UMWELT	15
4.1	Temperatur	15
4.2	Niederschlagsdauer	15
4.3	Windgeschwindigkeit.....	16
4.4	Feinstaub (XPM10)	17
4.5	Stickstoffdioxid (NO ₂)	18
4.6	Schwefeldioxid (SO ₂).....	19

1 Zusammenfassung

1.1 Bevölkerung

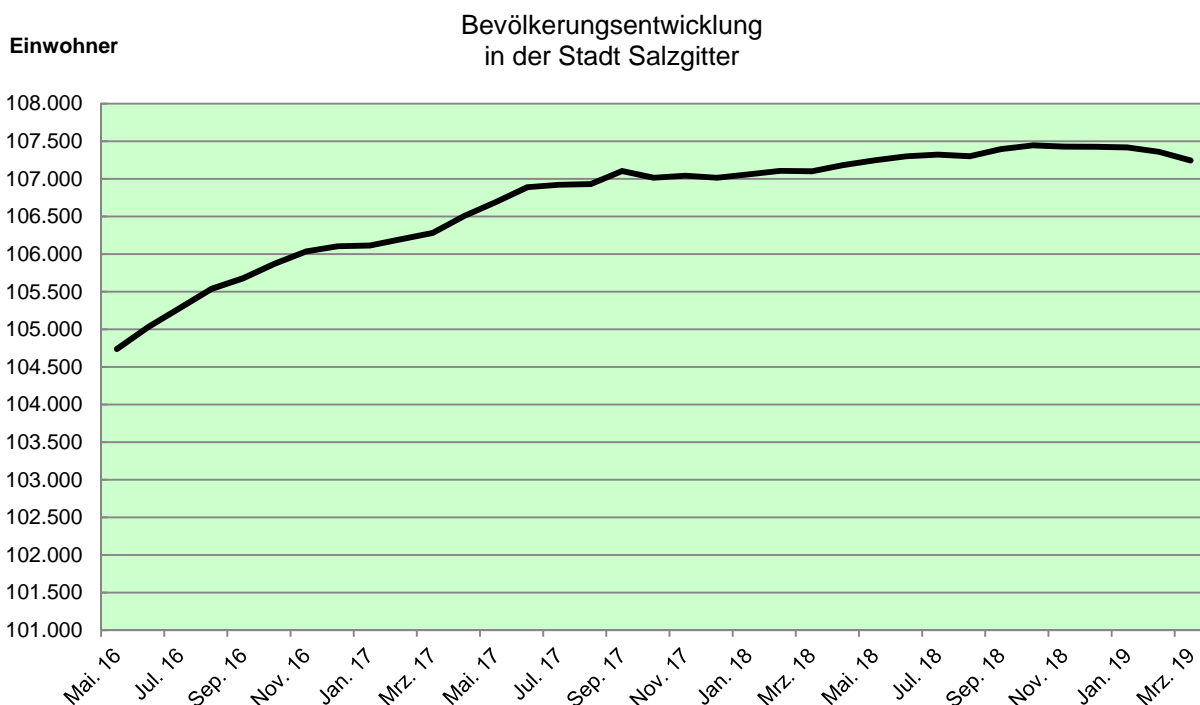
- Die Einwohnerzahl Salzgitters hat sich im Vergleich zum Vormonat um 52 Personen verringert. Die Gesamteinwohnerzahl beträgt somit zum Stichtag 31.03.2019 107.244.
- Im März 2019 stehen den 62 Lebendgeborenen 114 Gestorbene gegenüber. 477 Einwohner haben Salzgitter verlassen; 477 Menschen sind zugezogen.
- Die Anzahl der ausländischen Einwohner hat im Vergleich zum Vormonat abgenommen und veränderte sich um 17 Personen von 19.692 auf 19.675. Im Vergleich zum März des Vorjahres erhöhte sich die Anzahl der Ausländer um insgesamt 908 Einwohner.
- Die höchsten Bevölkerungsrückgänge sind im vergangenen Jahr in SZ- Bad (minus 54), SZ-Heerte (minus 33) und SZ-Lichtenberg (minus 14) zu beobachten. Bevölkerungszuwächse konnten insbesondere die Stadtteile SZ-Lebenstedt (plus 146), SZ-Hallendorf (plus 43) und SZ-Thiede (plus 36) verbuchen.
- In Salzgitter sind Ausländer aus der Türkei mit 5.009 Einwohnern am stärksten vertreten. Es folgen Syrien mit 4.205 und Rumänien mit 1.692 ausländischen Einwohnern.

1.2 Arbeitsmarkt

- Die Arbeitslosenquote ist in Salzgitter im Vergleich zum Vormonat gesunken und liegt bei 8,5 %.
- Derzeit leben 5.078 arbeitslose Menschen in Salzgitter, 131 weniger als im Februar 2019.
- Die Anzahl arbeitsloser Jugendlicher unter 25 Jahren hat sich im Vergleich zum Vormonat um 30 Personen erhöht und liegt bei 572 Arbeitslosen.

2 Bevölkerung

2.1 Entwicklung



2.2 Stand und Bewegung - Gesamtes Stadtgebiet

Quelle : Stadt Salzgitter - Referat für Wirtschafts-, Verbands- und Europaangelegenheiten, Statistik

Bew egungsart	Bevölkerung am Ort der Hauptwohnung (Melderegister) ¹⁾				
	2018	Berichts- monat Mrz 2019	2019	Veränderung zu März 2018	
	JS (Jan.-Mrz.) ME-März		JS (Jan.-Mrz.) ME-März	absolut	in %
insgesamt	107.100	107.244	107.244	144	0,1
darunter weiblich	53.488	53.577	53.577	89	0,2
darunter Ausländer	18.767	19.675	19.675	908	4,8
Lebendgeborene	246	62	245	-1	-0,4
Gestorbene	431	114	354	-77	-17,9
Überschuss : geboren (+) gestorben (-)	-185	-52	-109	76	X
Zugezogene	1.491	477	1.416	-75	-5,0
Fortgezogene	1.200	477	1.458	258	21,5
Wanderungssaldo	291	0	-42	-333	X
Bevölkerungszu-/abnahme ²⁾	106	-52	-151	-257	X
Umzüge innerhalb des Stadtgebietes	1.858	727	2.084	226	12,2

1) Einführung des MESO-Einwohnerverfahrens im Juli 2003

2) Veränderung gegenüber Vormonat bzw. Vorjahr; einschl. Registerbereinigungen, Wohnungsstatuswechsel u.ggf. Ein- und Ausbürgerungen.

Sämtliche Bewegungsdaten beziehen sich auf das tatsächliche Aktionsdatum der Bewegung, nicht auf das Erfassungs- bzw. Verarbeitungsdatum.

ME= Monatsende; JS= Jahressumme (= Monatssummenwerte)

X = Nachweis nicht sinnvoll

2.3 Stand und Bewegung - Stadtteile

Quelle : Stadt Salzgitter - Referat für Wirtschafts-, Verbands- und Europaangelegenheiten, Statistik

Stadtteil	Bevölkerung am Ort der Hauptwohnung (Melderegister) ¹⁾								
	März 2018		Berichtsmonat März 2019			Veränderung ²⁾ gegenüber März 2018			
	insgesamt	Ausländer	insgesamt	Ausländer		insgesamt		Ausländer	
				Anzahl	%	Anzahl	%	Anzahl	%
insgesamt	107.100	18.767	107.244	19.675	18,3	144	0,1	908	4,8
SZ-Bad	21.313	3.072	21.259	3.208	15,1	-54	-0,3	136	4,4
SZ-Barum	711	92	719	84	11,7	8	1,1	-8	-8,7
SZ-Beddingen	440	44	432	44	10,2	-8	-1,8	0	0,0
SZ-Beinum	487	17	495	15	3,0	8	1,6	-2	-11,8
SZ-Bleckenstedt	629	36	625	32	5,1	-4	-0,6	-4	-11,1
SZ-Bruchmachtersen	776	26	766	26	3,4	-10	-1,3	0	0,0
SZ-Calbecht	298	8	303	9	3,0	5	1,7	1	12,5
SZ-Drütte	406	35	410	38	9,3	4	1,0	3	8,6
SZ-Engelnstedt	761	33	756	26	3,4	-5	-0,7	-7	-21,2
SZ-Engerode	239	19	232	14	6,0	-7	-2,9	-5	-26,3
SZ-Flachstöckheim	1.015	46	1.022	43	4,2	7	0,7	-3	-6,5
SZ-Gebhardshagen	6.953	572	6.964	570	8,2	11	0,2	-2	-0,3
SZ-Gitter	758	43	772	43	5,6	14	1,8	0	0,0
SZ-Groß Mähner	540	13	542	12	2,2	2	0,4	-1	-7,7
SZ-Hallendorf	1.603	356	1.646	390	23,7	43	2,7	34	9,6
SZ-Heerte	1.113	170	1.080	134	12,4	-33	-3,0	-36	-21,2
SZ-Hohenrode	176	0	185	2	1,1	9	5,1	2	0,0
SZ-Immendorf	421	90	413	80	19,4	-8	-1,9	-10	-11,1
SZ-Lebenstedt	45.440	12.043	45.586	12.766	28,0	146	0,3	723	6,0
SZ-Lesse	1.121	16	1.113	17	1,5	-8	-0,7	1	6,3
SZ-Lichtenberg	3.317	116	3.303	117	3,5	-14	-0,4	1	0,9
SZ-Lobmachtersen	847	14	839	19	2,3	-8	-0,9	5	35,7
SZ-Ohlendorf	502	41	515	31	6,0	13	2,6	-10	-24,4
SZ-Osterlinde	410	17	398	24	6,0	-12	-2,9	7	41,2
SZ-Reppner	648	35	653	38	5,8	5	0,8	3	8,6
SZ-Ringelheim	1.973	54	1.993	55	2,8	20	1,0	1	1,9
SZ-Salder	1.436	78	1.431	97	6,8	-5	-0,3	19	24,4
SZ-Sauingen	422	10	423	9	2,1	1	0,2	-1	-10,0
SZ-Thiede	11.083	1.476	11.119	1.536	13,8	36	0,3	60	4,1
SZ-Üfingen	819	26	821	33	4,0	2	0,2	7	26,9
SZ-Watenstedt	443	169	429	163	38,0	-14	-3,2	-6	-3,6

1) Einführung des MESO-Einwohnerverfahrens im Juli 2003. Die angegebenen Werte geben den Stand zum Monatsende wieder.

2) einschließlich Registerbereinigungen, Wohnungsstatuswechsel und ggfs. Ein- und Ausbürgerungen.

2.4 Stand und Bewegung - Ortschaften

Quelle : Stadt Salzgitter - Referat für Wirtschafts-, Verbands- und Europaangelegenheiten, Statistik

Ortschaft / Stadtteil	Bevölkerung am Ort der Hauptwohnung (Melderegister) ¹⁾								
	März 2018		Berichtsmonat März 2019			Veränderung ²⁾ gegenüber März 2018			
	insgesamt	Ausländer	insgesamt	Ausländer		insgesamt		Ausländer	
				Anzahl	%	Anzahl	%	Anzahl	%
insgesamt	107.100	18.767	107.244	19.675	18,3	144	0,1	908	4,8
Ortschaft Nord	48.413	12.180	48.539	12.915	26,6	126	0,3	735	6,0
SZ-Bruchmachtersen	776	26	766	26	3,4	-10	-1,3	0	0,0
SZ-Engelstedt	761	33	756	26	3,4	-5	-0,7	-7	-21,2
SZ-Lebenstedt	45.440	12.043	45.586	12.766	28,0	146	0,3	723	6,0
SZ-Salder	1.436	78	1.431	97	6,8	-5	-0,3	19	24,4
Ortschaft Nordost	12.764	1.556	12.795	1.622	12,7	31	0,2	66	4,2
SZ-Beddingen	440	44	432	44	10,2	-8	-1,8	0	0,0
SZ-Sauingen	422	10	423	9	2,1	1	0,2	-1	-10,0
SZ-Thiede	11.083	1.476	11.119	1.536	13,8	36	0,3	60	4,1
SZ-Üfingen	819	26	821	33	4,0	2	0,2	7	26,9
Ortschaft Nordwest	5.496	184	5.467	196	3,6	-29	-0,5	12	6,5
SZ-Lesse	1.121	16	1.113	17	1,5	-8	-0,7	1	6,3
SZ-Lichtenberg	3.317	116	3.303	117	3,5	-14	-0,4	1	0,9
SZ-Osterlinde	410	17	398	24	6,0	-12	-2,9	7	41,2
SZ-Reppner	648	35	653	38	5,8	5	0,8	3	8,6
Ortschaft Ost	3.502	686	3.523	703	20,0	21	0,6	17	2,5
SZ-Bleckenstedt	629	36	625	32	5,1	-4	-0,6	-4	-11,1
SZ-Drütte	406	35	410	38	9,3	4	1,0	3	8,6
SZ-Hallendorf	1.603	356	1.646	390	23,7	43	2,7	34	9,6
SZ-Immendorf	421	90	413	80	19,4	-8	-1,9	-10	-11,1
SZ-Watenstedt	443	169	429	163	38,0	-14	-3,2	-6	-3,6
Ortschaft Süd	24.760	3.182	24.751	3.320	13,4	-9	0,0	138	4,3
SZ-Bad	21.313	3.072	21.259	3.208	15,1	-54	-0,3	136	4,4
SZ-Gitter	758	43	772	43	5,6	14	1,8	0	0,0
SZ-Groß Mähner	540	13	542	12	2,2	2	0,4	-1	-7,7
SZ-Hohenrode	176	0	185	2	1,1	9	5,1	2	0,0
SZ-Ringelheim	1.973	54	1.993	55	2,8	20	1,0	1	1,9
Ortschaft Südost	3.562	210	3.590	192	5,3	28	0,8	-18	-8,6
SZ-Barum	711	92	719	84	11,7	8	1,1	-8	-8,7
SZ-Beinum	487	17	495	15	3,0	8	1,6	-2	-11,8
SZ-Flachstökheim	1.015	46	1.022	43	4,2	7	0,7	-3	-6,5
SZ-Lobmachtersen	847	14	839	19	2,3	-8	-0,9	5	35,7
SZ-Ohlendorf	502	41	515	31	6,0	13	2,6	-10	-24,4
Ortschaft West	8.603	769	8.579	727	8,5	-24	-0,3	-42	-5,5
SZ-Calbecht	298	8	303	9	3,0	5	1,7	1	12,5
SZ-Engerode	239	19	232	14	6,0	-7	-2,9	-5	-26,3
SZ-Gebhardshagen	6.953	572	6.964	570	8,2	11	0,2	-2	-0,3
SZ-Heerte	1.113	170	1.080	134	12,4	-33	-3,0	-36	-21,2

1) Einführung des MESO-Einwohnerverfahrens im Juli 2003. Die angegebenen Werte geben den Stand zum Monatsende wieder.

2) einschließlich Registerbereinigungen, Wohnungsstatuswechsel und ggfs. Ein- und Ausbürgerungen.

2.5 Strukturdaten am Ort der Hauptwohnung

Quelle : Stadt Salzgitter - Referat für Wirtschafts-, Verbands- und Europaangelegenheiten, Statistik

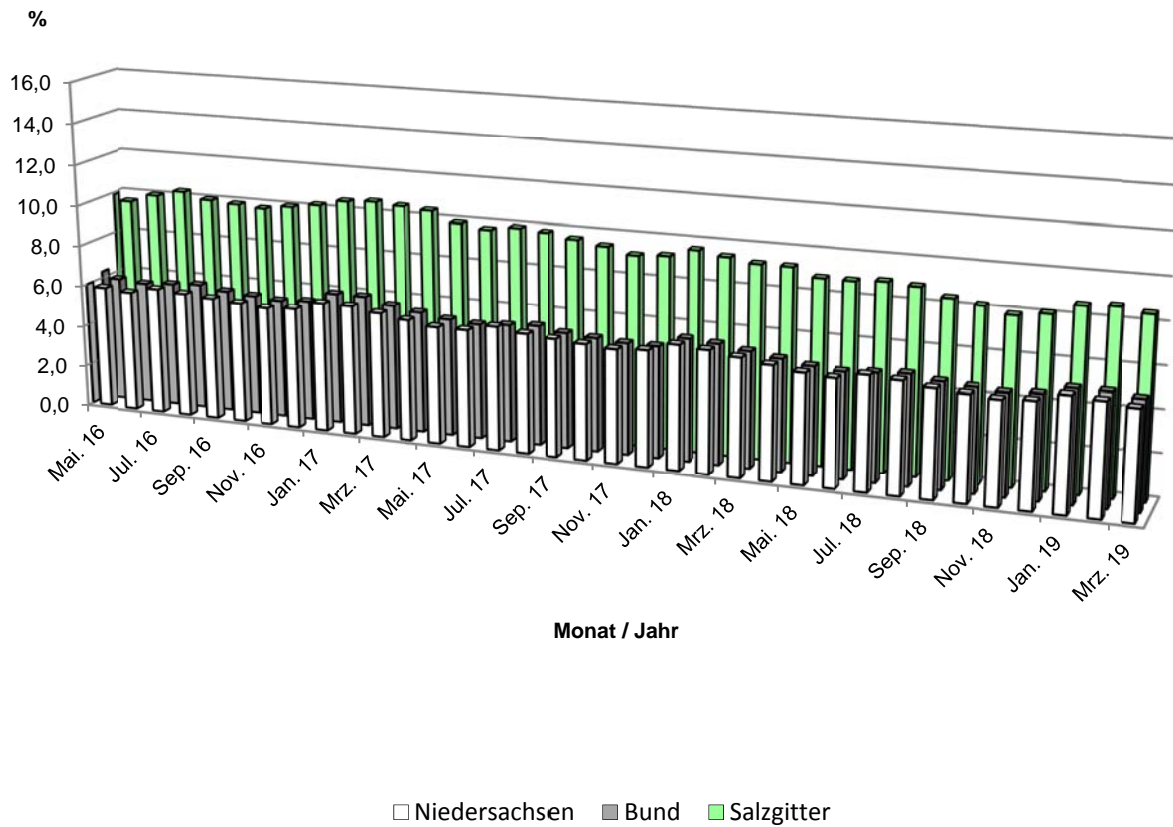
Strukturdaten	Bevölkerung am Ort der Hauptwohnung (Melderegister) ¹⁾			
	März 2018		Berichtsmonat März 2019	
	Veränderung ²⁾ zu März 2018			
	Anzahl	Anzahl	Anzahl	%
insgesamt	107.099	107.244	145	0,1
nach Familienstand :				
ledig	40.210	40.489	279	0,7
% von insgesamt	37,5	37,8	0,2	0,6
verheiratet	47.379	47.171	-208	-0,4
% von insgesamt	44,2	44,0	-0,3	-0,6
geschieden	8.082	8.117	35	0,4
% von insgesamt	7,5	7,6	0,0	0,3
verwitwet	8.432	8.401	-31	-0,4
% von insgesamt	7,9	7,8	0,0	-0,5
unbekannt	2.996	3.066	70	2,3
% von insgesamt	2,8	2,9	0,1	2,2
nach Religionszugehörigkeit :				
Evangelisch-lutherisch	35.275	34.450	-825	-2,3
% von insgesamt	32,9	32,1	-0,8	-2,5
Römisch-katholisch	16.513	16.107	-406	-2,5
% von insgesamt	15,4	15,0	-0,4	-2,6
sonstige	55.311	56.687	1.376	2,5
% von insgesamt	51,6	52,9	1,2	2,3
Ausländer :				
Ausländer insgesamt	18.767	19.675	908	4,8
% von insgesamt	17,5	18,3	0,8	4,7
Ausländer weiblich	8.584	9.063	479	5,6
% von Ausländer insgesamt	45,7	46,1	0,3	0,7
darunter : ...				
türkisch	5.081	5.009	-72	-1,4
% von Ausländer insgesamt	27,1	25,5	-1,6	-6,0
syrisch	4.081	4.205	124	3,0
% von Ausländer insgesamt	21,7	21,4	-0,4	-1,7
rumänisch	1.335	1.692	357	26,7
% von Ausländer insgesamt	7,1	8,6	1,5	20,9
polnisch	1.667	1.677	10	0,6
% von Ausländer insgesamt	8,9	8,5	-0,4	-4,0
bulgarisch	706	890	184	26,1
% von Ausländer insgesamt	3,8	4,5	0,8	20,2
ungeklärt	349	534	185	53,0
% von Ausländer insgesamt	1,9	2,7	0,9	45,9
italienisch	478	480	2	0,4
% von Ausländer insgesamt	2,5	2,4	-0,1	-4,2
irakisch	302	316	14	4,6
% von Ausländer insgesamt	1,6	1,6	0,0	-0,2
ungarisch	288	311	23	8,0
% von Ausländer insgesamt	1,5	1,6	0,0	3,0

1) Einführung des MESO-Einwohnerverfahrens im Juli 2003. Die angegebenen Werte geben den Stand zum Monatsende wieder.

2) einschließlich Registerbereinigungen, Wohnungsstatuswechsel und ggfs. Ein- und Ausbürgerungen.

3 Arbeitsmarkt

3.1 Entwicklung der Arbeitslosenquote¹



¹ Arbeitslose in % aller zivilen Erwerbspersonen

3.2 Strukturkennziffern - Berichtsmonat

Quelle : Agentur für Arbeit; eigene Berechnungen

Merkmal	Berichtsmonat ¹⁾	Vormonat	Veränderungen zum Vormonat		Vorjahr	Veränderungen zum Vorjahr	
	März 19	Februar 19	absolut	%	März 18	absolut	%
Arbeitssuchende	8.925	9.000	-75	-0,8	9.533	-608	-6,4
Arbeitslosenquote ²⁾							
Salzgitter (Gesamt)	8,5	8,7	-0,2	-2,3	9,2	-0,7	9,4
- Männer	8,6	8,8	-0,2	-2,3	8,9	-0,3	9,1
- Frauen	8,4	8,6	-0,2	-2,3	9,6	-1,2	9,8
- 15 bis unter 25 Jahre	8,9	8,4	0,5	6,0	9,7	-0,8	9,2
- dar.: 15 bis unter 20 J.	6,1	5,4	0,7	13,0	6,1	0,0	5,4
- 50 bis unter 65 Jahre	7,0	7,2	-0,2	-2,8	7,8	-0,8	8,0
- dar.: 55 bis unter 65 Jahre	7,2	7,3	-0,1	-1,4	8,2	-1,0	8,3
- Ausländer ³⁾	X	X	X	X	X	X	X
Deutschland	5,1	5,3	-0,2	-3,8	5,5	-0,4	5,7
Westdeutschland	4,7	4,9	-0,2	-4,1	5,1	-0,4	-7,8
Ostdeutschland	6,7	7,0	-0,3	-4,3	7,4	-0,7	-9,5
Niedersachsen	5,1	5,3	-0,2	-3,8	5,6	-0,5	-8,9
Arbeitslose							
Bestand (Gesamt)	5.078	5.209	-131	-2,5	5.399	-321	-5,9
Männer	2.901	2.982	-81	-2,7	2.965	-64	-2,2
Frauen	2.177	2.227	-50	-2,2	2.434	-257	-10,6
ohne abgeschlossene Berufsausbildung	3.413	3.451	-38	-1,1	3.566	-153	-4,3
15 bis unter 25 Jahre	572	542	30	5,5	625	-53	-8,5
dar.: 15 bis unter 20 J.	97	87	10	11,5	105	-8	-7,6
50 bis unter 65 Jahre	1.463	1.519	-56	-3,7	1.586	-123	-7,8
dar.: 55 bis unter 65 Jahre	892	905	-13	-1,4	974	-82	-8,4
Langzeitarbeitslose	1.753	1.787	-34	-1,9	2.054	-301	-14,7
Schw erbehinderte	226	228	-2	-0,9	225	1	0,4
Ausländer	1.922	2.007	-85	-4,2	1.921	1	0,1

1) Berichtsgebiet: Stadt Salzgitter, Gemeinden Baddeckenstedt, Burgdorf, Elbe, Haverlah, Heere u. Sehlde (Ldkrs. Wolfenbüttel)

2) Arbeitslose in % aller zivilen Erwerbspersonen (sozialvers.pfl. u. geringfügig Beschäftigte, Beamte, Selbständige, mithelfende Familienangehörige, Arbeitslose)

3) Derzeit sind Arbeitslosenquoten für Ausländer aufgrund der starken Zuwanderung verzerrt. Sie werden deshalb unterhalb der Bundesländerebene ab Januar 2017 nicht mehr ausgewiesen.

3.3 Strukturkennziffern - Monatsvergleich

Quelle : Agentur für Arbeit; eigene Berechnungen

Merkmal	Berichtsmonat ¹⁾ März 19		Vergleichsmonat März 18		Vergleichsmonat März 17		Vergleichsmonat März 16	
	absolut	%	absolut	%	absolut	%	absolut	%
Arbeitssuchende	8.925		9.533		9.576		8.671	
Arbeitslosenquote ²⁾								
Salzgitter (Gesamt)	8,5		9,2		10,5		9,8	
- Männer	8,6		8,9		10,4		9,7	
- Frauen	8,4		9,6		10,6		10,0	
- 15 bis unter 25 Jahre	8,9		9,7		11,4		9,8	
- dar.: 15 bis unter 20 J.	6,1		6,1		8,5		7,6	
- 50 bis unter 65 Jahre	7,0		7,8		8,3		8,8	
- dar.: 55 bis unter 65 Jahre	7,2		8,2		9,0		9,7	
- Ausländer ³⁾	X		X		X		30,0	
Deutschland	5,1		5,5		6,0		6,5	
Westdeutschland	4,7		5,1		5,5		5,8	
Ostdeutschland	6,7		7,4		8,2		9,3	
Niedersachsen	5,1		5,6		6,0		6,2	
Arbeitslose								
Bestand (Gesamt)	5.078	100	5.399	100	5.984	100	5.590	100
Männer	2.901	57,1	2.965	54,9	3.348	55,9	3.122	55,8
Frauen	2.177	42,9	2.434	45,1	2.636	44,1	2.468	44,2
ohne abgeschlossene Berufsausbildung	3.413	67,2	3.566	66,0	3.513	58,7	3.501	62,6
15 bis unter 25 Jahre	572	11,3	625	11,6	684	11,4	583	10,4
dar.: 15 bis unter 20 J.	97	1,9	105	1,9	127	2,1	111	2,0
50 bis unter 65 Jahre	1.463	28,8	1.586	29,4	1.651	27,6	1.710	30,6
dar.: 55 bis unter 65 Jahre	892	17,6	974	18,0	1.031	17,2	1.057	18,9
Langzeitarbeitslose	1.753	34,5	2.054	38,0	2.101	35,1	2.127	38,1
Schw erbehinderte	226	4,5	225	4,2	213	3,6	220	3,9
Ausländer	1.922	37,8	1.921	35,6	2.170	36,3	1.609	28,8

1) Berichtsgebiet: Stadt Salzgitter, Gemeinden Baddeckenstedt, Burgdorf, Elbe, Haverlah, Heere u. Sehlede (Ldkrs. Wolfenbüttel)

2) Arbeitslose in %aller zivilen Erwerbspersonen (sozialvers.pfl. u. geringfügig Beschäftigte, Beamte,Selbständige, mithelfende Familienangehörige, Arbeitslose)

3) Derzeit sind Arbeitslosenquoten für Ausländer aufgrund der starken Zuwanderung verzerrt. Sie werden deshalb unterhalb der Bundesländerebene ab Januar 2017 nicht mehr ausgewiesen.

3.4 Strukturkennziffern - Monatsübersicht / 2019

Quelle : Agentur für Arbeit; eigene Berechnungen

Merkmal ¹⁾	Jan.	Feb.	Mrz.	Apr.	Mai.	Jun.	Jul.	Aug.	Sep.	Okt.	Nov.	Dez.
Arbeitssuchende	8.907	9.000	8.925									
Arbeitslosenquote ²⁾												
Salzgitter (Gesamt)	8,6	8,7	8,5									
- Männer	8,6	8,8	8,6									
- Frauen	8,6	8,6	8,4									
- 15 bis unter 25 Jahre	8,2	8,4	8,9									
- dar.: 15 bis unter 20 J.	5,3	5,4	6,1									
- 50 bis unter 65 Jahre	7,2	7,2	7,0									
- dar.: 55 bis unter 65 Jahre	7,4	7,3	7,2									
- Ausländer ³⁾	X	X	X									
Deutschland	5,3	5,3	5,1									
Westdeutschland	4,9	4,9	4,7									
Ostdeutschland	7,1	7,0	6,7									
Niedersachsen	5,4	5,3	5,1									
Arbeitslose												
Bestand (Gesamt)	5.130	5.209	5.078									
Männer	2.906	2.982	2.901									
Frauen	2.224	2.227	2.177									
ohne abgeschlossene Berufsausbildung	3.423	3.451	3.413									
15 bis unter 25 Jahre	524	542	572									
dar.: 15 bis unter 20 J.	85	87	97									
50 bis unter 65 Jahre	1.518	1.519	1.463									
dar.: 55 bis unter 65 Jahre	923	905	892									
Langzeitarbeitslose	1.812	1.787	1.753									
Schw erbehinderte	227	228	226									
Ausländer	1.961	2.007	1.922									

1) Berichtsgebiet: Stadt Salzgitter, Gemeinden Baddeckenstedt, Burgdorf, Elbe, Haverlah, Heere u. Sehnde (Ldkrs. Wolfenbüttel)

2) Arbeitslose in % aller zivilen Erwerbspersonen (sozialvers.pfl. u. geringfügig Beschäftigte, Beamte, Selbständige, mithelfende Familienangehörige, Arbeitslose)

3) Derzeit sind Arbeitslosenquoten für Ausländer aufgrund der starken Zuwanderung verzerrt. Sie werden deshalb unterhalb der Bundesländerebene ab Januar 2017 nicht mehr ausgewiesen.

3.5 Strukturkennziffern - Monatsübersicht / 2018

Quelle : Agentur für Arbeit; eigene Berechnungen

Merkmal ¹⁾	Jan.	Feb.	Mrz.	Apr.	Mai.	Jun.	Jul.	Aug.	Sep.	Okt.	Nov.	Dez.	JD ³⁾ 2018
Arbeitssuchende	9.599	9.561	9.533	9.427	9.408	9.384	9.257	9.078	9.028	9.036	8.951	8.959	9.268
Arbeitslosenquote ²⁾													
Salzgitter (Gesamt)	9,6	9,4	9,2	9,2	8,8	8,8	8,9	8,8	8,4	8,2	7,9	8,1	8,8
- Männer	9,3	9,1	8,9	8,8	8,4	8,5	8,5	8,5	7,9	7,8	7,8	8,0	8,5
- Frauen	10,0	9,8	9,6	9,7	9,3	9,2	9,4	9,2	8,9	8,6	8,0	8,4	9,2
- 15 bis unter 25 Jahre	9,4	9,8	9,7	9,7	9,1	9,5	9,9	9,8	8,8	8,8	8,1	8,1	9,2
- dar.: 15 bis unter 20 J.	6,7	6,6	6,1	6,7	6,3	6,9	7,2	8,9	7,9	6,9	5,6	6,4	6,9
- 50 bis unter 65 Jahre	8,3	8,1	7,8	7,6	7,3	7,0	7,0	7,0	6,9	6,8	6,6	6,8	7,3
- dar.: 55 bis unter 65 Jahre	8,8	8,5	8,2	8,2	7,6	7,2	7,2	7,2	6,9	6,9	6,9	6,9	7,5
- Ausländer ⁴⁾	X	X	X	X	X	X	X	X	X	X	X	X	X
Deutschland	5,8	5,7	5,5	5,3	5,1	5,0	5,1	5,2	5,0	4,9	4,8	4,9	5,2
Westdeutschland	5,3	5,3	5,1	4,9	4,7	4,7	4,8	4,8	4,7	4,5	4,5	4,5	4,8
Ostdeutschland	7,7	7,7	7,4	7,1	6,8	6,6	6,8	6,8	6,5	6,4	6,3	6,5	6,9
Niedersachsen	5,9	5,8	5,6	5,4	5,2	5,1	5,4	5,3	5,1	5,0	4,9	5,0	5,3
Arbeitslose													
Bestand (Gesamt)	5.611	5.525	5.399	5.377	5.232	5.232	5.309	5.252	4.987	4.875	4.697	4.860	5.196
Männer	3.082	3.037	2.965	2.927	2.842	2.869	2.891	2.867	2.684	2.650	2.635	2.701	2.846
Frauen	2.529	2.488	2.434	2.450	2.390	2.363	2.418	2.385	2.303	2.225	2.062	2.159	2.351
ohne abgeschlossene Berufsausbildung	3.675	3.635	3.566	3.588	3.489	3.505	3.522	3.516	3.347	3.271	3.176	3.279	3.464
15 bis unter 25 Jahre	607	636	625	630	585	609	637	630	565	563	520	523	594
dar.: 15 bis unter 20 J.	116	113	105	115	101	110	116	143	126	110	89	102	112
50 bis unter 65 Jahre	1.681	1.634	1.586	1.548	1.528	1.472	1.472	1.465	1.442	1.422	1.385	1.434	1.506
dar.: 55 bis unter 65 Jahre	1.029	1.000	974	966	938	897	894	899	864	857	849	858	919
Langzeitarbeitslose	2.105	2.087	2.054	2.101	2.016	1.997	1.965	1.980	1.896	1.858	1.796	1.805	1.972
Schw erbehinderte	247	239	225	222	219	220	217	214	218	210	217	218	222
Ausländer	1.970	1.946	1.921	1.959	1.902	1.945	1.966	1.954	1.854	1.811	1.756	1.832	1.901

1) Berichtsgebiet: Stadt Salzgitter, Gemeinden Baddeckenstedt, Burgdorf, Elbe, Haverlah, Heere u. Sehnde (Ldkrs. Wolfenbüttel)

2) Arbeitslose in % aller zivilen Erwerbspersonen (sozialvers.pfl. u. geringfügig Beschäftigte, Beamte, Selbständige, Mithelfende Familienangehörige, Arbeitslose)

3) Jahresdurchschnitt

4) Derzeit sind Arbeitslosenquoten für Ausländer aufgrund der starken Zuwanderung verzerrt. Sie werden deshalb unterhalb der Bundesländerebene ab Januar 2017 nicht mehr ausgewiesen.

3.6 Strukturkennziffern - Monatsübersicht / 2017

Quelle : Agentur für Arbeit; eigene Berechnungen

Merkmal ¹⁾	Jan.	Feb.	Mrz.	Apr.	Mai.	Jun.	Jul.	Aug.	Sep.	Okt.	Nov.	Dez.	JD ³⁾ 2017
Arbeitssuchende	9.620	9.678	9.576	9.643	9.552	9.566	9.613	9.531	9.575	9.566	9.648	9.646	9.601
Arbeitslosenquote ²⁾													
Salzgitter (Gesamt)	10,5	10,6	10,5	10,4	9,9	9,7	9,9	9,8	9,6	9,4	9,1	9,2	9,9
- Männer	10,3	10,5	10,4	10,2	9,6	9,4	9,4	9,2	9,2	9,0	8,7	8,8	9,6
- Frauen	10,8	10,7	10,6	10,7	10,3	10,2	10,7	10,5	10,1	10,0	9,7	9,8	10,3
- 15 bis unter 25 Jahre	11,6	11,7	11,4	10,9	9,9	9,5	11,1	10,8	10,6	10,1	9,3	9,2	10,5
- dar.: 15 bis unter 20 J.	8,8	8,3	8,5	7,7	6,6	5,9	7,4	8,1	8,0	6,6	6,3	6,3	7,4
- 50 bis unter 65 Jahre	8,6	8,6	8,3	8,3	8,0	8,0	7,9	7,9	7,7	7,8	7,8	7,9	8,1
- dar.: 55 bis unter 65 Jahre	9,5	9,4	9,0	8,8	8,3	8,3	8,2	8,3	8,2	8,1	8,3	8,5	8,6
- Ausländer													
Deutschland	6,3	6,3	6,0	5,8	5,6	5,5	5,6	5,7	5,5	5,4	5,3	5,3	5,7
Westdeutschland	5,7	5,7	5,5	5,4	5,2	5,1	5,2	5,3	5,1	5,0	4,9	4,9	5,3
Ostdeutschland	8,7	8,6	8,2	7,7	7,4	7,3	7,4	7,4	7,1	7,0	7,0	7,1	7,6
Niedersachsen	6,2	6,2	6,0	5,8	5,6	5,6	5,9	5,7	5,6	5,5	5,4	5,5	5,8
Arbeitslose													
Bestand (Gesamt)	6.038	6.059	5.984	5.965	5.802	5.695	5.806	5.727	5.604	5.498	5.344	5.399	5.743
Männer	3.343	3.392	3.348	3.309	3.187	3.113	3.114	3.065	3.041	2.978	2.899	2.930	3.143
Frauen	2.695	2.667	2.636	2.656	2.615	2.582	2.692	2.662	2.563	2.520	2.445	2.469	2.600
ohne abgeschlossene Berufsausbildung	3.510	3.495	3.513	3.484	3.388	3.348	3.413	3.415	3.374	3.294	3.212	3.578	3.419
15 bis unter 25 Jahre	692	703	684	652	638	613	717	701	687	654	601	597	662
dar.: 15 bis unter 20 J.	132	124	127	115	113	102	127	139	138	114	109	108	121
50 bis unter 65 Jahre	1.721	1.720	1.651	1.652	1.628	1.629	1.611	1.619	1.579	1.581	1.581	1.603	1.631
dar.: 55 bis unter 65 Jahre	1.089	1.081	1.031	1.013	989	988	983	992	975	966	979	994	1.007
Langzeitarbeitslose	2.032	2.078	2.101	2.161	2.174	2.222	2.231	2.225	2.213	2.190	2.127	2.120	2.156
Schw erbehinderte	233	230	213	220	225	221	210	217	225	227	229	236	224
Ausländer	2.171	2.176	2.170	2.183	2.080	2.082	2.167	2.117	2.111	2.062	1.976	1.949	2.104

1) Berichtsgebiet: Stadt Salzgitter, Gemeinden Baddeckenstedt, Burgdorf, Elbe, Haverlah,

Heere u. Sehnde (Ldkrs. Wolfenbüttel)

2) Arbeitslose in % aller zivilen Erwerbspersonen (sozialvers.pfl. u. geringfügig Beschäftigte, Beamte, Selbständige,

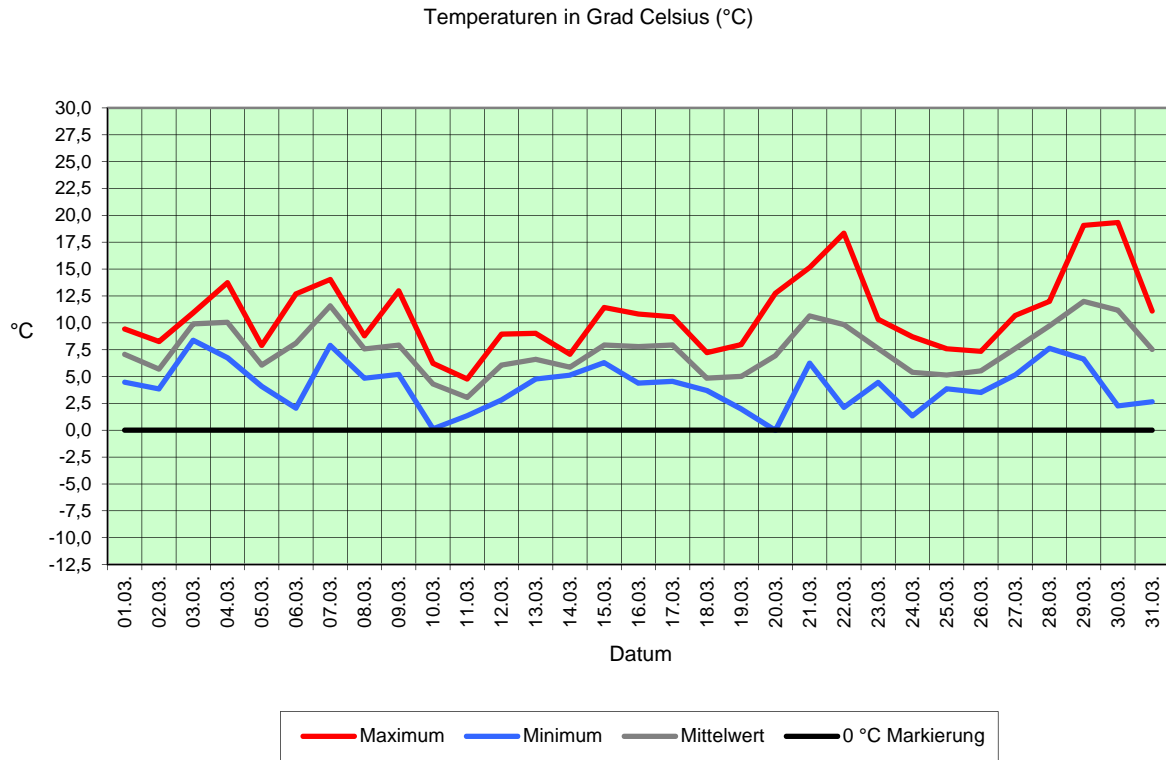
Mithelfende Familienangehörige, Arbeitslose)

3) Jahresdurchschnitt

4 Umwelt

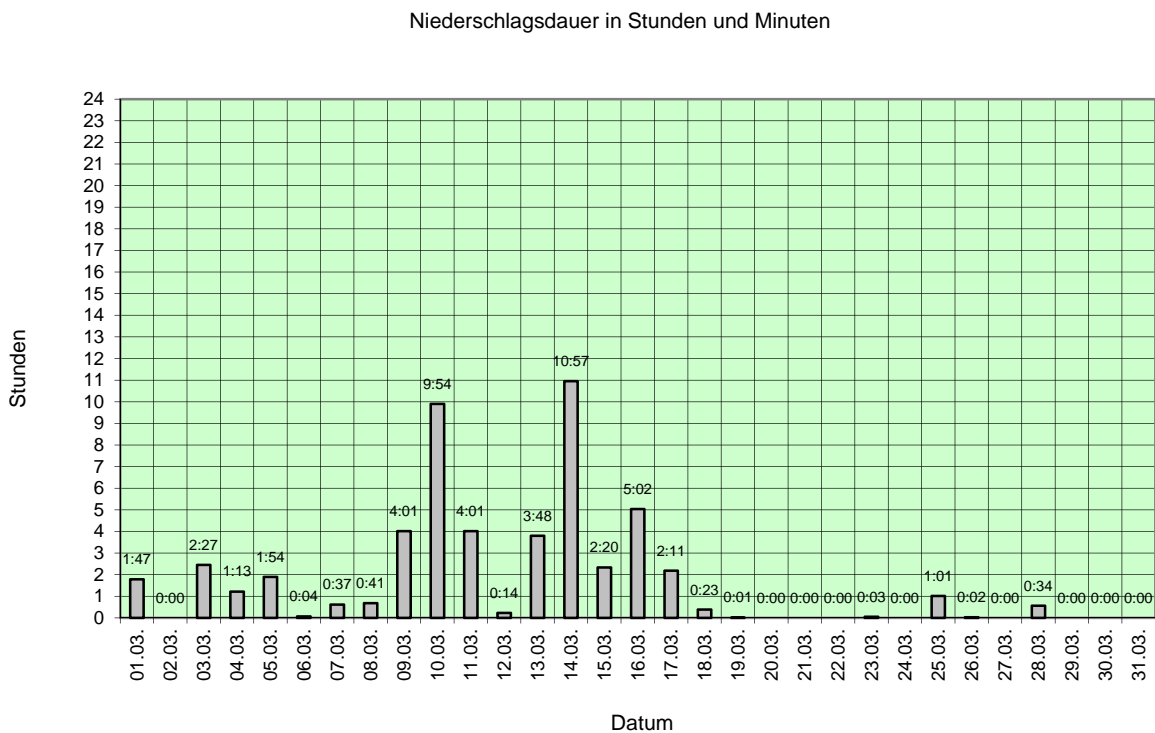
4.1 Temperatur

Quelle : Niedersächsisches Ministerium für Umwelt und Klimaschutz / Wetterstation SROO, Salzgitter-Drütte



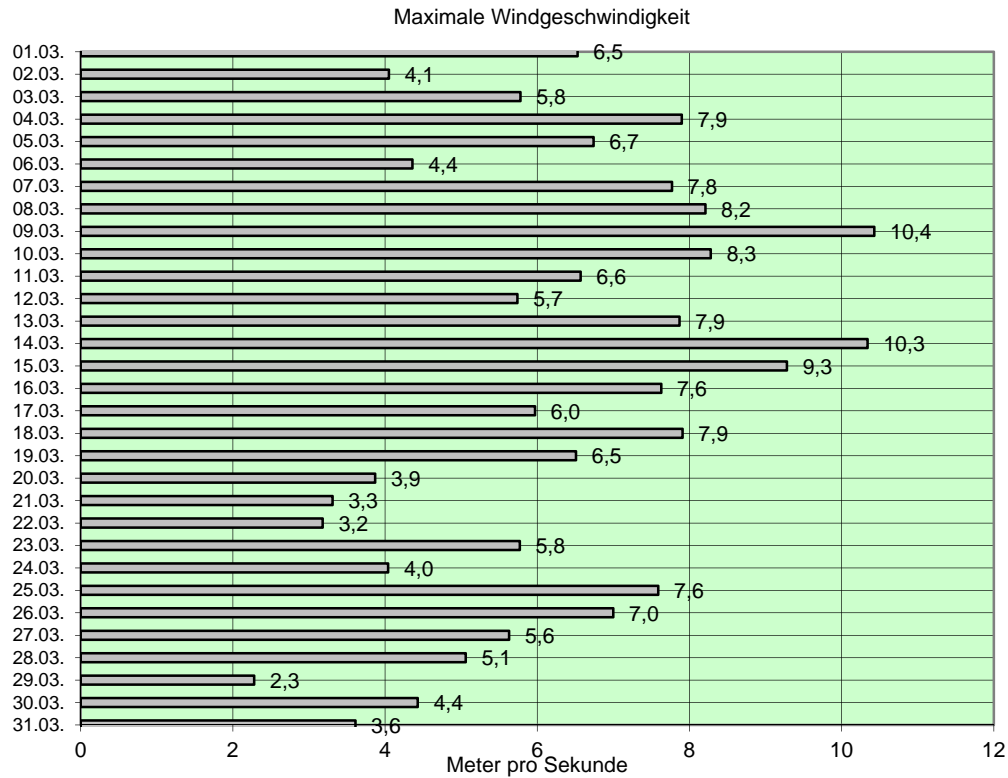
4.2 Niederschlagsdauer

Quelle : Niedersächsisches Ministerium für Umwelt und Klimaschutz / Wetterstation SROO, Salzgitter-Drütte



4.3 Windgeschwindigkeit

Quelle : Niedersächsisches Ministerium für Umwelt und Klimaschutz / Wetterstation SROO, Salzgitter-Drütte



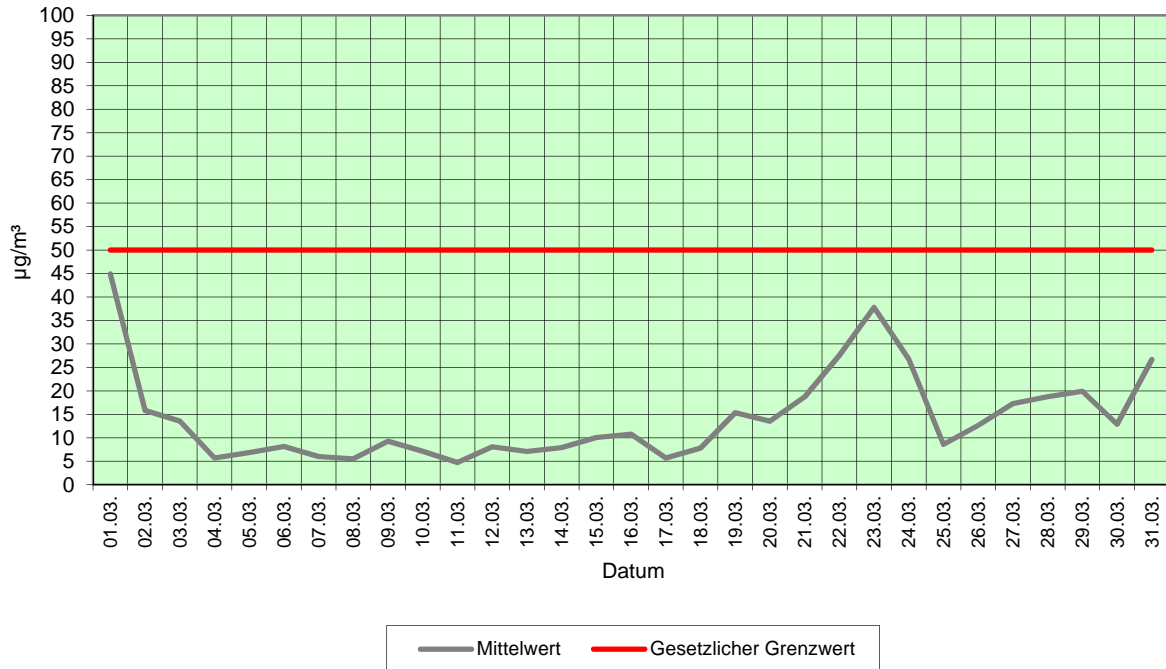
Bereich der Windstromproduktion

Windstärke	Bezeichnung	Windgeschwindigkeit in m/s	Wirkungen an Land
0	still	0 bis 0,5	Rauch steigt senk recht hoch
1	leiser Zug	0,6 bis 1,7	Rauch schwach bewegt
2	leichte Brise	1,8 bis 3,3	für das Gefühl bemerkbar
3	schwache Brise	3,4 bis 5,2	Blätter leicht bewegt
4	kräftige Brise	5,3 bis 7,4	hebt Staub und loses Papier
5	frische Brise	7,5 bis 9,8	kleine Bäume schwanken
6	starker Wind	9,9 bis 12,4	heult an Häusern
7	steifer Wind	12,5 bis 15,2	wirft auf Wellen Schaumköpfe
8	stürmischer Wind	15,3 bis 18,2	hindert am Gehen
9	Sturm	18,3 bis 21,5	deckt Ziegel ab
10	schwerer Sturm	21,6 bis 25,1	wirft Bäume um
11	orkanartiger Sturm	25,2 bis 29,0	schwere Zerstörungen
12	Orkan	über 29,0	schwere Verwüstungen

4.4 Feinstaub (XPM10)

Quelle : Niedersächsisches Ministerium für Umwelt und Klimaschutz / Wetterstation SROO, Salzgitter-Drütte

Feinstaub (XPM10) - Tagesmittelwerte in µg/m³

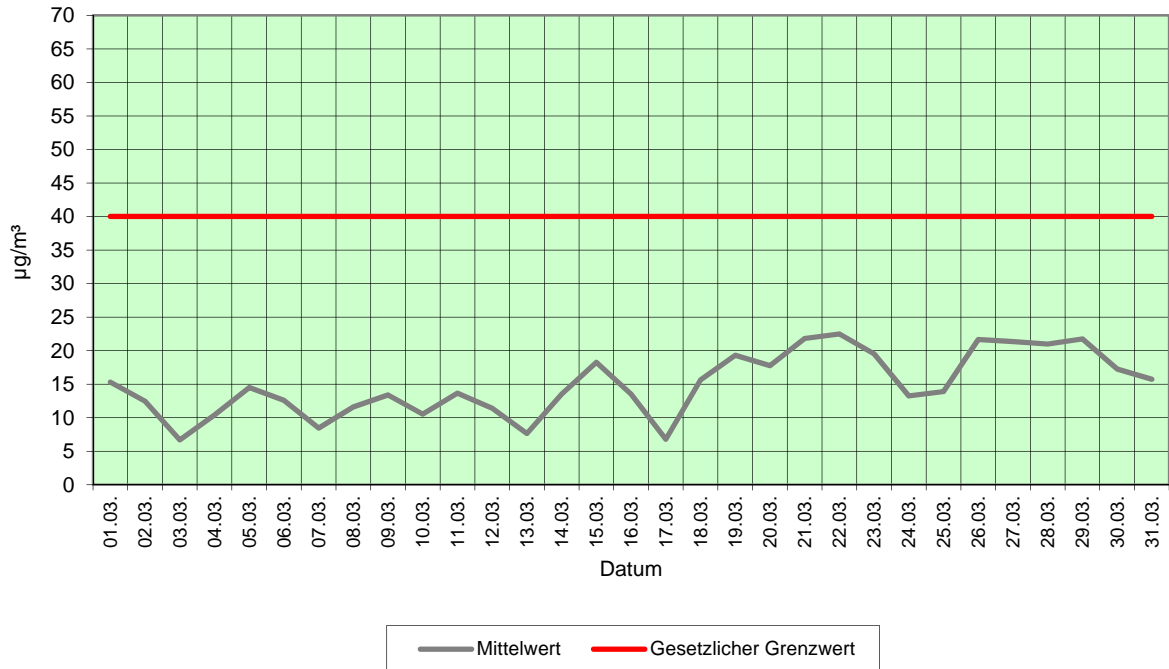


Unter Feinstaub versteht man allgemein die in der Atmosphäre verteilten festen Teilchen. Die in der Luft vorhandenen Staubpartikel weisen eine sehr breit gefächerte Korngrößenverteilung auf. Von kleinsten Teilchen, die nur aus wenigen Molekülen bestehen, bis hin zu Teilchen von über 100 µm Durchmesser. Unter der Messgröße PM10 (Particulate Matter < 10 µm) wird die Feinstaubfraktion mit einem oberen Partikeldurchmesser bis zu 10 µm verstanden. Denn gerade lungengängige Partikel sind von besonderer gesundheitlicher Relevanz. Zum Schutz der menschlichen Gesundheit ist am 01.01.2005 der Tagesgrenzwert für Feinstaub (PM₁₀) in Kraft getreten. Er beträgt 50 µg/m³. Dieser Wert darf nicht öfter als 35 mal im Jahr überschritten werden.

4.5 Stickstoffdioxid (NO₂)

Quelle : Niedersächsisches Ministerium für Umwelt und Klimaschutz / Wetterstation SROO, Salzgitter-Drütte

Stickstoffdioxid (NO₂) - Tagesmittelwerte in µg/m³

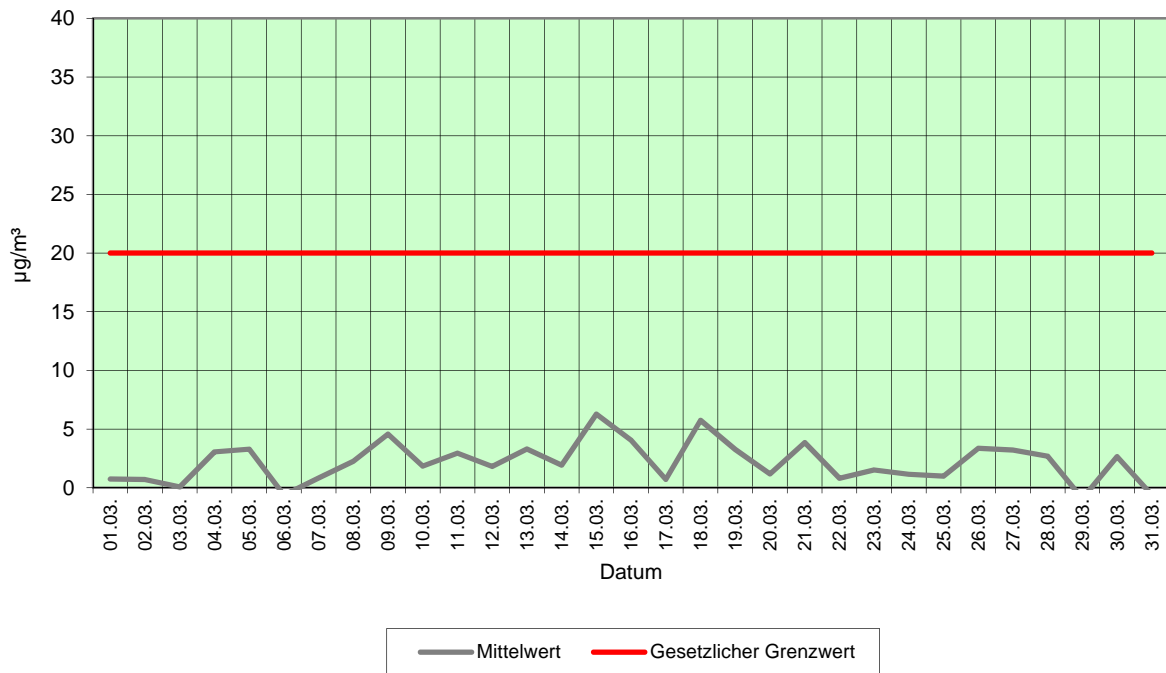


Die Stickstoffoxide sind von großer lufthygienischer Bedeutung. Stickstoffdioxid entsteht prinzipiell als Nebenprodukt bei Verbrennungsvorgängen durch die Oxidation von Luft ($\text{NO} + \text{O} = \text{NO}_2$). Es ist braunrotes, süßlich riechendes Gas und stammt aus den Abgasen von Industrie, Gebäudeheizung und Verkehr. NO₂ reagiert mit Wasser zu Salpetersäure.

4.6 Schwefeldioxid (SO₂)

Quelle : Niedersächsisches Ministerium für Umwelt und Klimaschutz / Wetterstation SROO, Salzgitter-Drütte

Schwefeldioxid (SO₂) - Tagesmittelwerte in µg/m³



Schwefeldioxid (SO₂) ist ein farbloses Gas, das 2,3fach schwerer ist als Luft. Es weist einen stechenden Geruch auf, der ab einer Konzentration von ca. 1,3 mg/m³ wahrgenommen wird. Schwefeldioxid wird bei der Verbrennung von Kohle und Heizöl sowie anderer schwefelhaltiger Brennstoffe gebildet. Feuerungsanlagen im Bereich der Industrie und der Gebäudeheizung sowie der Kraftfahrzeugverkehr (Dieselmotoren) sind die wesentlichen Quellen für die SO₂-Belastung der Atmosphäre.